

بررسی و تحلیل تحولات فرم‌ها و عناصر معماری و شهرسازی سلاجقه، در دوران بی‌لیک و تاثیرگذاری آن در ظهور معماری عثمانی

رضا صبوری نوجه دهی* - دانشجوی دکتری باستان‌شناسی (دوران اسلامی)، واحد علوم و تحقیقات، دانشگاه آزاد اسلامی، تهران، ایران.

سید علی اصغر میرفتاح - مدرس مدعو رشته باستان‌شناسی، دانشگاه آزاد اسلامی واحد علوم و تحقیقات، تهران، ایران.

The Study and Analysis of Changes in Sultanates Architectural Forms and Elements in Beylik's Era and Their Role in the Rise of Ottomans Architecture

Abstract

Until very recently, the art and architecture of the Islamic era in Turkey after the Seljuk period was known as the Ottoman art and architecture. As if between the fall of Sultanate of Rum and the establishment of Ottoman in 1299 A.D. there was not any artistic or architectural work in Anatoly. Such idea is no longer accepted today, as after the Sultanate of Rum fall, the autonomous Turkmen Emirates were present in the diverse areas of Anatoly, and some of them challenged the increasing spread of Ottoman until the 14th century and in some cases even until the 15th century. Needless to say, in the era of Beyliks, the residents in such Emirates especially artists and architects worked somehow and through their work they designed and constructed religious or general buildings. The conducted studies show that the design and construction of buildings in that period of time was actually a kind of linking element between Seljuqs architecture and Ottoman architecture. In sum, although the forms and styles presented in the magnificent works of the Ottoman era have roots in Seljuq architecture, they have actually developed in the period of Anatoly autonomous Emirates.

Keywords: Seljuqs architecture, Beylik architecture, Ottoman architecture, Anatoly mosques

چکیده

تا همین اواخر، تاریخ هنر و معماری دوران اسلامی ترکیه، بعد از دوران سلجوقی، هنر و معماری عثمانی دانسته می‌شد. اما این دیدگاه امروزه منسوخ گردیده است. زیرا بعد از فروپاشی سلاجقه امیرنشین‌های خودمختار ترکمن در نقاط مختلف آناتولی حضور داشتند که برخی از آنها تا قرن چهاردهم و برخی دیگر حتی تا قرن پانزدهم دستگاه حکومتی خود را در مقابل گسترش روزافزون عثمانی‌ها محافظت می‌نمودند. در دوران حاکمیت بی‌لیک‌ها، هنرمندان، شهرسازان و معماران طبیعتاً جهت برآورده نمودن نیازهای جامعه به طراحی و ساخت و ساز ابنیه مختلف مذهبی و غیرمذهبی می‌پرداختند. مطالعات و بررسی‌های انجام پذیرفته نشان می‌دهد که طراحی ابنیه و فعالیت‌های ساختمانی انجام پذیرفته در این دوران در واقع نقش حلقه اتصال معماری سلجوقی به معماری عثمانی را ایفا نموده است. فرم‌ها و سبک‌هایی که در دوران عثمانی آثار باشکوهی را ایجاد نموده‌اند، اگرچه ریشه در معماری سلاجقه دارند اما در دوران امیرنشین‌های خودمختار آناتولی تحول و تکامل یافته‌اند.

واژگان کلیدی: معماری سلاجقه، معماری بی‌لیک، معماری عثمانی، مساجد آناتولی.

* نویسنده مسئول مکاتبات، شماره تماس: ۰۹۱۴۹۹۹۷۸۱؛ رایانامه: Sabouri.Archaeologist@Gmail.com

۱. این مقاله از رساله دکتری باستان‌شناسی با عنوان «بررسی و تحلیل، تاثیرات معماری و تزئینات وابسته دوران اسلامی ایران، بر شهرسازی و معماری عثمانی (از قرن

۱۴ تا پایان عثمانی در ۱۹۲۲ میلادی)» استخراج گردیده است.

مقدمه

معماری دوران عثمانی یکی از شاخص‌ترین شاخه‌های معماری جهان اسلام است^۱. بهمان نسبت نیز در تاریخ معماری دوران اسلامی کشور کنونی ترکیه، همواره دو بازه زمانی بعنوان شاخصه اصلی معماری دوران اسلامی آناتولی شناخته می‌شوند. این دو مقطع زمانی مربوط به دوران سلاجقه روم و دوران عثمانی است. اما تحقیقات دهه‌های اخیر باستان‌شناسان و محققین تاریخ معماری جهان نشان داد که در دوران بی‌لیک، که به لحاظ زمانی حدفاصل سقوط سلاجقه تا برپایی عثمانی را شامل می‌شود، فرم‌ها و سبک‌های معماری تغییرات و تحولات گسترده‌ای یافته‌اند که نتیجه آن ساخته شدن بسیاری از آثار باشکوه دوران اولیه عثمانی در بورسا، ایزنیک و ادرنه می‌باشد. از این رو، در نوشتار حاضر سعی گردیده تا آندسته از عناصر معماری اصلی که در جریان این تحولات قرار گرفته و منجر به شکوفایی معماری دوران عثمانی شده‌اند، مورد بررسی و تحلیل قرار گرفته و با ارائه مثال‌هایی از بناهای موجود به تشریح روند تغییر و تکامل عناصر مزبور در معماری مذهبی آناتولی پرداخته شود.

ادبیات تحقیق

دوره سلجوقی

ایران پس از سال ۱۰۰۰ میلادی برابر با ۴۹۳ ه.ق ایران

در ساخت مساجد ملی معماری غیرقابل انکار و غیرقابل تقلید را دنبال کرد (هانس گابه، ۱۹۹۳، ص ۳). چهار طاقی مهم‌ترین واحد فضایی معماری ایران در دوره پیش از اسلام بود که نقشی مذهبی داشت. این بنا سمبل کیش پیروان اهورامزدا و محل نگهداری آتش مقدس الهی بود. چهار طاقی پس از تسخیر کشور ایران توسط سپاهیان اسلام، از بین نرفت بلکه با حفظ اصالت به حیات خود ادامه و به خدمت مذهب دیگری در آمد (پورجعفر و آزاد، ۱۳۸۹). هیلن براند می‌نویسد: «چنین فضاهای گنبددار چه قبلاً آتشکده بودند و چه از اول به عنوان مسجد ساخته شده‌اند، گاه با حیاط گاه بدون حیاط (بروچرد). بدون شک بخش اولیه بیشتر مساجد ایرانی قرون وسطی مثل «سجاس» همین فضای گنبددار است» (هیلن براند، ۱۳۷۷، ص ۱۴۲). با ورود چهار طاقی در قلب مساجد ایرانی جهت قبله و اهمیت سالن محراب در آنچنان شان و مرتبه‌ای قرار گرفت که تاکنون در طول قرن‌ها این نقشه بدون تغییر باقی مانده است (متدین، ۱۳۸۶، ص ۴). وجود مساجد کوچک با ایوان و گنبدخانه خود ضمن تاکید به ویژگی‌های ایرانی مساجد نمونه شاخصی از حرکت به سمت قبله می‌باشند که در آناتولی تازه مسلمان شده سلجوقی^۲ نیز به عنوان مساجد کوچک ساخته شده‌اند (متدین، ۱۳۸۶).

مدیریت شهری

فصلنامه مدیریت شهری
Urban Management
شماره ۴۳ تابستان ۹۵
No.43 Summer 2016

۳۲۶

۱. معماری عثمانی به سبک معماری که در قرن چهارده و پانزدهم در امپراتوری عثمانی در شهرهای بورسا و ادرین به وجود آمد اطلاق می‌گردد. معماری امپراتوری نسخه توسعه یافته معماری سلجوقی است و از معماری بیزانسی، ایران و همچنین سنن مملوکی بعد از سقوط قسطنطنیه الهام گرفته است. برای حدود چهارصد سال آثار معماری بیزانسی مانند مسجد ایاصوفیه به عنوان الگویی برای بسیاری از مساجد عثمانی استفاده می‌شد. به طور کلی معماری عثمانی به عنوان ترکیبی از معماری عثمانی با سنن معماری مدیترانه و خاورمیانه شناخته می‌شود.

۲. سلجوقیان قبیله‌ای از نژاد ترکان آغوز بودند و نام خود را از سلجوق یکی از رؤسای خود گرفتند. آنها پس از گرایش به اسلام از آغوزها جدا شدند و به خدمت سامانیان در آمدند و در حومه سمرقند سکنی گزیدند. سپس سلطان محمود غزنوی به سلجوقیان اجازه سکونت در منطقه خراسان را در این اسکان نخستین هسته مرکزی سلطنت آنان را که در عرض نیم قرن امپراتوری منسجم ولی مستعجلی بود، تشکیل داد. این امپراتوری به تدریج گسترش یافت و شامل همه آسیای صغیر نیز شد و تحولات نژادی و زبانی وسیعی در مناطق مختلف به وجود آورد. از این زمان به بعد ترکان سرتاسر آناتولی را گرفته و زبان و نژاد خود را تحمیل نمودند. در منطقه آذربایجان نیز تحولاتی از این دست صورت گرفت؛ اما مرکز ایران با جذب ترکان و ایرانی کردن آنها روش متفاوتی را در پیش گرفت. سلجوقیان در سال ۴۳۱ صاحب کل خراسان شدند و به طرف مرکز ایران روی آوردند و شهر ری و اصفهان را تصرف کردند. طغرل رهبر آنها در سال ۴۴۷ وارد بغداد شد و از خلیفه وقت لقب سلطان دریافت نمود و بازوی نظامی خلافت عباسی گردید. سپس جانشین او الب ارسلان، آذربایجان، شمال بین‌النهرین و سوریه را تصرف کرد و سپس بر امپراتور بیزانس غلبه نمود و راه نفوذ سلجوقیان به آناتولی گشوده شد. سپس ملک‌شاه پسر او، نظام‌الملک را که یکی از فرهیختگان ایرانی بود و سیاستمداری بزرگ و توانا و نماینده طبقه حاکم ایرانی و مشاور پدرش به‌شمار می‌آمد، به وزارت خود برگزید. ارکان امپراتوری سلجوقی علیرغم شکوه و جلال ظاهریش، سست و رو به نابودی بود. این قوم صحرانشین فاقد مفهوم ملت و حکومت بودند و سرزمین‌های مفتوحه را ملک شخصی خانواده خان می‌پنداشتند. تا زمان مرگ سنجر در سال ۵۵۲ سلطنت سلجوقیان، در خراسان و ماوراءالنهر ادامه یافت. این مناطق بعداً تحت سلطه یک سلسله ترک نژاد دیگر یعنی خوارزمشاهیان قرار گرفت....

شهرسازی و معماری آناتولی و عثمانی

در قرن نهم هجری (قرن پانزدهم میلادی یا آغاز دوران رونسانس اروپا)، اسلام با گسترش خود رو به سمت شمال تا سرزمین های جنوبی روسیه، در آسیای صغیر (آناتولی یا ترکیه امروزی) پایگاهی معتبر یافت. با فتح قسطنطنیه (استانبول) به دست سلطان احمد دوم معروف به «فاتح» و روی کار آمدن سلسله عثمانیان در سال ۸۵۷ ه. ق، هنر و سبک معماری دوره عثمانی شکل گرفت. مساجد ترکیه به ویژه مساجد جامع عثمانی در استانبول - پایتخت مرکزی دولت عثمانی - پایه کار خود را بر موازین معماری «بیزانس» منطبق ساختند. از بنا های معروف این دوران می توان مسجد «سلیمانیه» و «مسجد سلیمیه» را نام برد. پس از گسترش اسلام به آسیای صغیر، این منطقه تا قرن هفتم و هشتم هجری زیر سلطه ی حاکمان سلجوقی بوده بنابراین اولین بناهای اسلامی احداث شده رنگ و بوی معماری اسلامی ایران را دارند. پس از سلجوقیان، عثمانیان مسلمان حکومت را در دست گرفتند و در قرن نهم هجری به یک قدرت رعب انگیز بدل شدند. حاکمیت عثمانیان نقطه ی اوجی برای هنر اسلامی این منطقه بخصوص در معماری بوده و محققاً می توان عنوان نمود که مساجد ترکیه در ردیف زیباترین مساجد جهان قرار دارند. مکتب عثمانی با تکیه و استفاده از عناصر معماری بیزانس به خصوص کلیسای ایاصوفیا هويت خود را تثبیت نمود معماری مکتب عثمانی به مانند مکتب اسپانیا از تفکر اولیه اسلام پیروی ننموده است. در این شیوه شاهد توجه بیش از حد معمار به نمای بیرونی بنا هستیم. استفاده از نمای بیرونی پر ابهت و با شکوه، تعدد گنبد های فرعی، قوس های پلکانی نیز در این معماری دیده می شود. ویژگی های مکتب عثمانی

عبارتند از:

- ۱- گنبد خانه ی مرکزی وسیع و فراخ؛
- ۲- شبستان ها در طرفین گنبدخانه؛
- ۳- توجه به نمای بیرون بنا (نمای بیرونی پر ابهت)؛
- ۴- گنبد مرکزی و نیم گنبدها فرعی متعدد؛
- ۵- استفاده از طاق های پلکانی؛
- ۶- مصالح اولیه سنگ؛ و
- ۷- استفاده از مناره ها در چهار سوی بنا به شیوه ای بیزانسی.

این مساجد از مکعب ساده گنبددار به اضافه دهلیزهای کناری تشکیل شده اند، مانند مسجد علا الدین بورسه ۷۳۶ق ۱۳۳۵م. (هیلن براند، ۱۳۷۷، ص ۱۵۴). الگوی دیگر در این زمان، طرح فضایی صلیبی شکل یا T برعکس می باشد که برای اولین بار در مسجد سلطان بایزید در آماسیه ۸۱۷ق ۱۴۱۴م دیده شده است. طرح T برعکس محور محراب را با دو گنبد متصل به هم در امتداد محور مرکزی که با ردیفی از دهانه های گنبد دار یا طاق دار در هر طرف مشخص می شود برجسته می سازند. تمام اینها نیز از پهلو به وسیله یک ایوان پنج گنبدی در هم تنیده شده اند. نفوذ مداوم بیزانس را می توان به عینه در تکامل معماری عثمانی، حتی پیش از اینکه اشغال استانبول معماران ترک را در پیش روی ایاصوفیه قرار دهد، مشاهده کرد. یک امر مهم که در ایاصوفیه امری میانی و در معماری عثمانی کلیشه ای بود و هنوز وارد معماری مسجد ترکی پیش از آن تاریخ نشده بود، استفاده از دو گنبد متوسط در طول محور محراب بود که حکم پشت بند گنبد اصلی را داشتند (هیلن براند، ۱۳۷۷، ص ۱۵۷).

مسجد شاهزاده (استانبول)؛ مسجد شاهزاده یا شهزاده یکی از مساجد شهر استانبول در ترکیه است. سلطان

...تا این که این سلسله در مقابل تهاجم مغولان در سال ۶۱۶ از پای درآمد. دوره سلجوقی یکی از ادوار خلاقه جهان اسلام است. در این دوره در همه زمینه های هنری پیشرفت هایی باشکوه صورت گرفت که از نظر سبک تفاوت های منطقه ای وجود داشت. در زمینه معماری عناصر رنگی وارد شد و از آجر برای تزئین بهره گرفته شد. سبک چهره های جانوری ادامه هنر ساسانی بود. پیکره های انسانی گاهی به طور مستقل در تزئینات سفالینه ها به کار می رفت و به صورت طاق یا جفت و اغلب درون طرح های هندسی تصویر می شد.

۱. برای آشنایی بیشتر با معماری دوره سلجوقی مراجعه کنید به: ویلبر، دونالد؛ معماری اسلامی ایران در دوره سلجوقی؛ ترجمه عبدالله فریار، شرکت انتشارات علمی فرهنگی، ۱۳۶۵. و برای آشنایی بیشتر در این باره رجوع کنید به: کیانی، محمد یوسف، یادگارهای رباط شرف، انتشارات سازمان ملی حفاظت آثار باستانی.

مدیریت شهری

فصلنامه مدیریت شهری
Urban Management
شماره ۴۳ تابستان ۹۵
No.43 Summer 2016

۳۲۷



تصویر ۱. مسجد ایاصوفیه؛ ماخذ: آرشیو نگارندگان.

می‌کند. در قسمت داخل مسجد محراب و منبری از سنگ قرمز کنده کاری شده وجود دارد و پنجره‌ها به شیشه‌های رنگی مزین است. در باغهای این مجموعه آرامگاه سلیمان و همسرش خرم سلطان قرار دارد. ضمن اینکه مقبره معمار سنیان نیز در نزدیکی همین مسجد قرار گرفته است. علاوه بر اینها چهار مدرسه دینی، یک مدرسه طب، یک کاروانسرا، حمام ترکی، آشپزخانه و آسایشگاهی برای فقرا در این مجموعه به چشم می‌خورد. این مسجد را معمار بزرگ عثمانی خواجه معمار سنان آغا به‌دستور پادشاه عثمانی سلطان سلیمان اول طرح کرد. ارتفاع گنبد این مسجد ۵۳ متر و قطر گنبد ۲۷*۵ متر است. بنا به سنت عثمانی این مسجد چهار منار (گل‌دسته) دارد که نشانه مسجدهائی است که به امر شاهان ساخته می‌شد. سبک معماری آن، مانند دیگر کارهای سنان و معماران عثمانی ترکیبی از سبک معماری بیزانسی و اسلامی است. بر پایه رسم آن دوره این مسجد دارای ساختمان‌های جنبی مانند مدرسه و حمام و کتابخانه و کاروانسرا و بیمارستان و آشپزخانه عمومی نیز بوده است. این‌گونه ساختمان‌های جنبی را «کلیه مسجد» (به ترکی عثمانی «جامی کولیه‌سی») می‌نامیدند.

بنای «ایاصوفیه» در میدان «سلطان احمد» استانبول

سلیمان اول از معمار سنیان می‌خواهد که به یاد فرزندش محمد که در سال ۱۵۴۳ درگذشته بود یک مسجد بسازد. ساخت این مسجد که در سال ۱۵۴۴ آغاز گردیده بود در سال ۱۵۴۸ به پایان رسیده است. این مسجد که در مرکز شهر واقع شده، در بین مدرسه‌ها مقبره‌ها و عمارت‌ها ساخته شده است. دو مناره آن از نظر معماری بی نظیر است بسیار جلب توجه می‌نماید. این ساختمان که از نظر ابعادی و خطوط زیبا با سایر مساجد متفاوت است اولین اثر مهم معمار سنیان است. در اطراف آن مقبره‌های بسیاری وجود دارد.

مسجد سلیمانیه؛ این مسجد به همراه گنبد و چهار مناره بلند و باریکش در قسمت غربی خلیج استانبول قرار گرفته است. این مسجد که یکی از زیباترین مساجد موجود در شهر استانبول می‌باشد در فاصله سالهای ۱۵۵۰ تا ۱۵۵۷ میلادی توسط معمار سنیان که یکی از معروف ترین معماران دوره پلائی امپراطوری عثمانی به شمار می آمده، ساخته شده است. بنای این مسجد از نقطه نظر محل قرار گیری آن که در بالا ترین نقطه یک تپه می باشد، بسیار مناسب است. به علاوه چهار مناره موجود در این مسجد که در چهار طرف حیاط آن قرار گرفته در نگاه اول کاملاً جلب توجه

جدول ۳. سیر تحول مساجد آناتولیایی از آغاز اسلام تا قرن ۱۱، ماخذ: نصرت پور و دیگران، ۱۳۹۴، ص ۹۰.

سبک پیشرفته عثمانی	معماری عثمانی پیش از ۸۵۷ هـ ق ۱۴۵۵ م	مساجد گنبددار اولیه	دسته بندی مساجد آناتولی
<p>استفاده از دو گنبد متوسط در طول محور محراب به عنوان پشت بند گنبد اصلی؛ سیمای خارجی موج دار بوجود آمده توسط گنبدهای چندتایی؛ مناره های مدادی شکل بلند؛ ارتباط تزئینات اندک خارجی با حجاری ظریف توالی فضاهای نیم گنبدی در اطراف گنبد اصلی و در طول محور اصلی؛ قوسهای عظیم جهت تقسیم بندی فضا؛ آگاهی و اهمیت دادن به توپوگرافی و مجموعه سازی؛ تقسیمات ۹ قسمتی گنبد مرکزی با افزایش تمرکز روی گنبد مرکزی؛ استفاده از گوشواره بیزانسی؛ شبستانهای چهارستونی؛</p>	<p>مکعب ساده گنبددار+ دهلیزهای کناری؛ فرم شبیه به آرامگاههای بزرگتر در جهان اسلام و ساده ترین اشکال مساجد ایرانی؛ در سقف سبک آناتولیایی دارند و در شبستان سبک عربی؛ طرح فضایی صلیبی شکل یا T برعکس؛ تکیه بر گنبد مرکزی بجای تکیه بر محراب؛</p>	<p>تقلید از گونه عربی و رنگ و بوی ایرانی؛ ایوان برای درگاه و برای ورودی های شبستان؛ تاکید روی فضای گنبددار؛ ارجحیت با مساجد سرپوشیده بدون حیاط بود؛ بکار بردن اشکال گنبد دار که ریشه ای آناتولیایی دارد؛ وجود نقوش هندسی و گل و بته و خطاطی روی سنگ که متأثر از هنر ارمنی و بیزانس بوده است؛</p>	<p>ویژگیها</p>
<p>فرم گنبدهای بیزانسی؛ مسجد فاتح ۸۶۷-۷۵ ق؛ مسجد بایزید دوم ۹۱۳ ق؛ مسجد سلیمانیه در استانبول ۹۳۶ ق؛ مسجد شاهزاده ۹۵۵ ق؛ مسجد سلیمیه ۹۸۲ ق؛ ادرنه مسجد سلطان احمد ۱۰۲۵ ق؛</p>	<p>فرم آرامگاههای بزرگتر در جهان اسلام و ساده ترین اشکال مساجد ایرانی؛ هشتی ورودی کلیساهای اواسط بیزانس؛ مسجد حاجی ازبک، ایزنیک ۷۳۴ ق؛ مساجد: علاءالدین بورسسه ۷۳۶ ق؛ جامع سبز ایزنیک ۷۸۰ ق؛ سلطان بایزید آماسیه ۸۱۷ ق؛ جامع قدیمی ادرنه ۸۵۶ ق؛ اوچ شرف لی ادرنه ۸۵۱ ق</p>	<p>چهار طاقی های ایرانی؛ شبستانهای عربی؛ تاثیر از تزئینات ارمنی و بیزانس؛ مساجد شهرهای: ارزروم، قیصری، نیده، سیوری حصار، مسجد علاءالدین ۶۲۰ ق</p>	<p>تاثیر پذیری نمونه ها</p>

در ترکیه، یکی از بزرگ‌ترین اثرهای تاریخی دوران بیزانس است و در زمان کنستانتینوس اول بنا شد که به مدت ۹۱۶ سال به عنوان کلیسا و به مدت ۴۸۱ سال در دوران عثمانی‌ها به عنوان مسجد فعال بود. این بنای تاریخی به دستور آتاتورک در سال ۱۹۳۵ به موزه تبدیل و در خدمت صنعت توریسم قرار گرفت. در بنای ایاصوفیه تدبیر هوشمندانه‌ای برای هماهنگی طاق‌ها و ستون‌ها به کار رفته است. ۴ ستون عظیم از سنگ خازای مصری، شبیه پای فیل، ۴ طاق بالا را نگاهداشته، و گنبد بر روی آن‌ها آرمیده است. در ساقه گنبد، حلقه‌ای از ۴۰ پنجره نزدیک به هم قرار گرفته، که نور از آن‌ها به درون می‌تابد. ژرفای گنبد ۱۸ متر و بلندی گنبد ۵۶ متر از سطح زمین است و قطر آن ۳۳ متر است که پشت‌بند آن دو نیم گنبد است. که خود در هر پهلو بر یک تورفتگی ستون‌دار کوچک قرار دارند. در طرفین فضای بسیار بزرگ مرکزی، با گنبدی به بلندی ۵۶ متر از کف دو طبقه، راهه جانبی قرار دارد که بار گنبد را منتقل می‌کند به قوس‌های عظیمی که سینه سردرهایی پر پنجره را در بر گرفته است. ردیف دیگری از پنجره در پائین و دور تا دور گنبد قرار دارد. این بنا مجموعاً ۱۰۷ ستون و ۹ دارد؛ بزرگ‌ترین آن‌ها در وسطی است با چارچوب برنزی و قاب مرمر که مخصوص ورود امپراتور بود. بنا کلاً از آجر ساخته شده، و با مرمر پوشانده شده. دیوارهای آن با معرق‌های آجین شده به سنگ‌های قیمتی تزیین یافته است. در تزیینات بنای آن، از فلزات گران‌بهای منتسب به هنر بیزانسی استفاده شده است. ستون‌های مرمرین این بنا از معبد «آرتمیس» و نیز از نقاط مختلف دنیا به آن جا آورده شده است. در حیاط داخلی، فواره‌هایی برای وضو قرار دارد. در زوایه‌ی جنوبی مسجد به جای گلدسته‌ای از جنس سنگ، گلدسته‌ای آجری بنا گردیده است. موزاییک‌ها و تزیینات داخلی ایاصوفیه نیز از اهمیت بسیاری برخوردار است. از تزیینات بی‌نظیر این بنا در منابع قدیمی با ستایش فراوان یاد شده است. از زیباترین بخش‌های این بنا، تزیینات ایاصوفیه و موزاییک‌های بیزانسی آن است. در میان آن‌ها قطعات و

تابلوهای ساخته شده از طلا، نقره، مرمر و سفال لعاب‌دار رنگارنگ دیده می‌شود. تابلوهای موزاییک ایاصوفیه را می‌توان بر سطح داخلی نیم گنبدها، دیوارها، طاق‌ها و رواق‌ها و بر سردر ویژه‌ی امپراتور دید.

نداوم معماری سلجوقی در آناتولی

اساس و بنیان معماری سلجوقی در آناتولی هیچگاه از بین نرفت، نه تنها در دوران بعد از سقوط سلاجقه روم که حتی در دوران حاکمیت امیران منطقه‌ای و حتی در سده‌های نخستین امپراتوری عثمانی سبک‌های معماری و اصول تزیینات وابسته همچنان در میان هنرمندان آناتولی رایج بود. «در قرن ۱۴ میلادی و بعد از آن سبک سلجوقیان بطور کامل ناپدید نشده بود، حتی در دوره حاکمیت مغول بناهای ساخته شده‌ای همانند دارالشفاء آماسیه (۱۳۰۸/۹) کاملاً طرح یک مدرسه دوران سلجوقی را نشان می‌دهند» (Altınay: ۱۹۲۴: ۳۳). خصوصاً در مرکز آناتولی بناهای بسیار زیادی همچنان پایدار از دوران سلجوقیان باقی مانده است. در این مناطق سبک سلجوقی بلافاصله با سقوط سلاجقه پایان نپذیرفت و تا مدت‌های طولانی به همان شکل و فرم ادامه یافت. «در قرون ۱۴ و ۱۵ میلادی حاکمان امیرنشین‌ها اقدام مشترکی را انجام دادند و آن ساخت بسیار حجیم و گسترده ابنیه اسلامی بود. این بناها بشدت تحت تاثیر معماری سلجوقی بودند و در برخی موارد می‌توان گفت که حتی تقلید و مشابه‌سازی انجام گرفته است، خصوصاً آندسته از بناهای ابتدای قرن ۱۴ میلادی که با تقلید کامل از بناهای قرن ۱۲ میلادی ساخته شده‌اند از این دست هستند. مسلماً استادان معماری این دوره با آشنایی‌هایی که از معماری دوران سلجوقی در جنوب با سوریه و بین‌النهرین، و در شمال شرق آناتولی با ایران و آذربایجان داشتند، از عناصر معماری این سرزمین‌ها الگوبرداری بسیار نمودند» (Akmaydah: ۱۹۹۴: ۱۲۳).

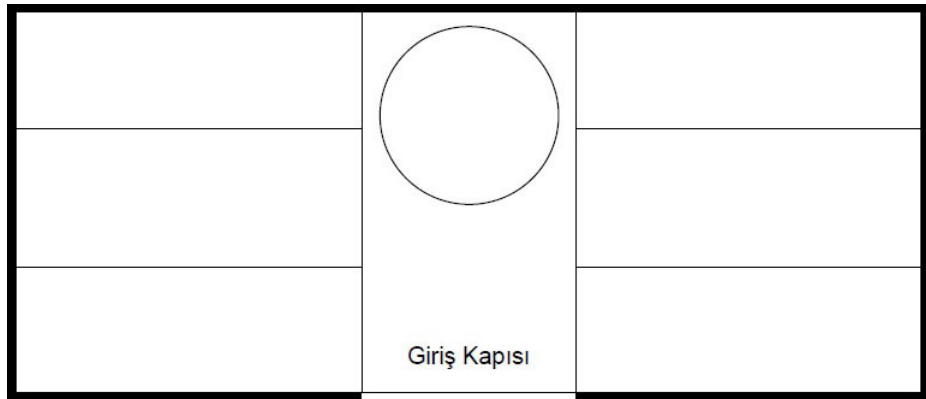
بیان یافته‌های تحقیق

تحولات فرم‌ها و عناصر معماری در دوران

بی‌لیک^۱

گفتنی است که بیشترین میزان تغییر و تحولات

۱. Beylik Dönemi / بی‌لیک یا بیگ‌لیک نامی است که برای این دوره از تاریخ آناتولی استفاده می‌گردد. در این دوران که بعد از دوران سلاجقه روم و پیش از استقرار عثمانی‌ها را شامل می‌گردد، سرزمین آناتولی فاقد حکومت مرکزی بود و در قسمت‌های مختلف توسط امیرنشین‌های خودمختار اداره می‌گردید. امیرنشین عثمانی نیز که بعدها قدرت مطلق را در دست گرفت یکی از این امیرنشین‌های خودمختار بود.



شکل ۱. تیپ معمول مساجد دوران سلاجقه روم در آناتولی؛ ماخذ: KARASU, ۲۰۰۹: ۲۴

معماری در امیرنشین‌های غرب آناتولی اجرا گردید. برای نمونه، تغییرات اعمال شده در فرم‌های معماری را بیش از هر چیز دیگر می‌توان در مساجد و مدارس امیرنشین‌های ساروخان، آیدین اوغلو، منتشه اوغلو و امیرنشین عثمانی مشاهده نمود. اما امیرنشین‌های مناطق مرکزی آناتولی به نسبت سایر امیرنشین‌ها کمتر دچار تغییر و تحول گردیدند. بعنوان مثال، دو امیرنشین «کارامان» و «شرف اوغلو» به سبک‌ها و تکنیک‌های معماری سلجوقی وفادار مانده و در معماری خود فنون سلاجقه را ادامه دادند. «سبک سلجوقی نیز پس از سقوط دولت سلجوقیان بتدریج دستخوش تغییرات و تحولاتی گردید. اما همانگونه که ذکر شد این تغییرات بسیار آهسته بود و در مناطقی همانند امیرنشین کارامان تا مدت‌های مدید همچنان بدون تغییر تداوم داشت» (Kuban, ۲۰۰۷: ۶۳).

بدین ترتیب ابنیه دوران عثمانی علیرغم اینکه ریشه در معماری و تکنیک‌های تزئینی دوران سلجوقی دارد اما در دوران امیرنشین‌های خودمختار (دوران بی‌لیک) دستخوش برخی تغییرات و تحولات فنی گردیده‌اند که بدون شناخت این تغییرات، شناخت و تحلیل معماری اسلامی آناتولی خصوصاً معماری عثمانی امکان‌پذیر نمی‌باشد. از جمله تغییرات و نوآوری‌های این دوران موارد ذیل می‌باشد:

۱- افزایش مساحت ابنیه و به تبع آن افزایش مترای فضای مفید بناها؛

۲- اتصال حیاط بناها به شبستان یا فضای اصلی بگونه‌ای که درب اصلی شبستان به حیاط باز می‌شد؛

۳- ساده نمودن فرم سردرهای ورودی؛

۴- برابر نمودن حجم فضاهای پر و خالی؛

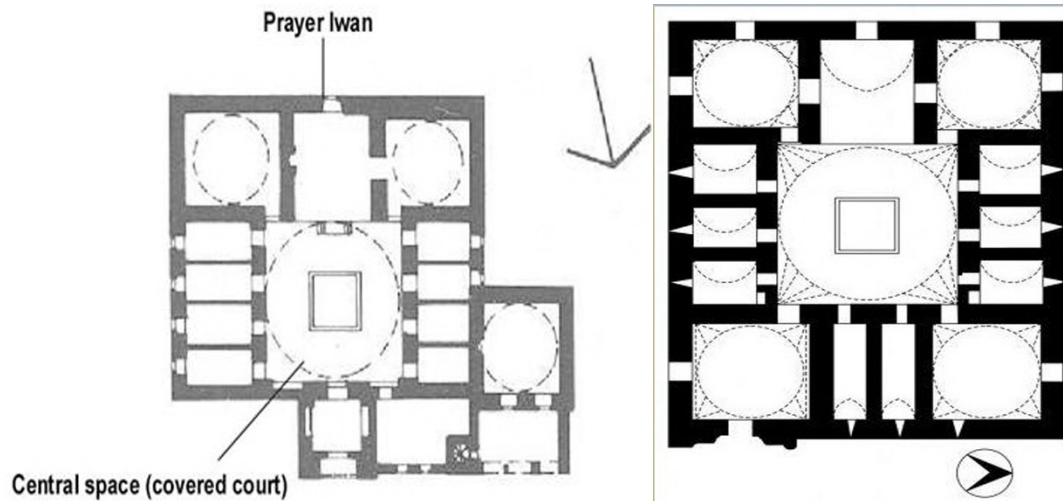
۵- استفاده از سنگ مرمر برای تزئینات و نماسازی بناها؛ و

۶- هماهنگ نمودن و متقارن نمودن فضاهای داخلی و خارجی بناها.

شبستان

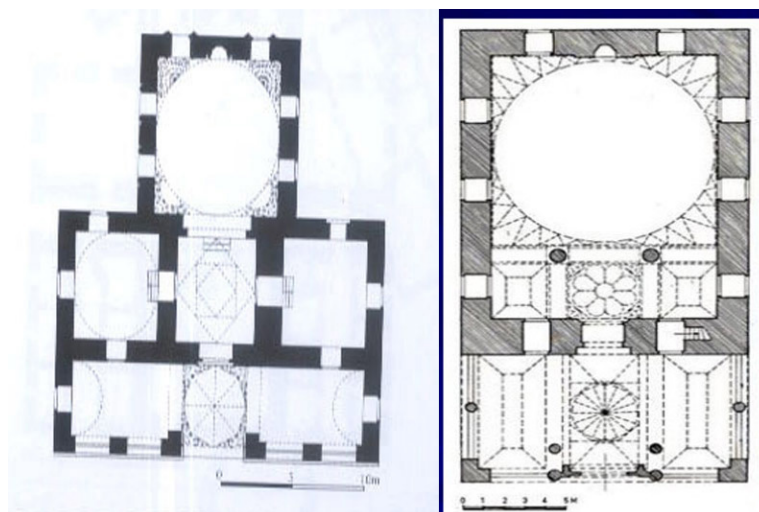
تیپ کلی مساجدی که در دوران سلاجقه در شهرهای مختلف آناتولی ساخته شده‌اند، مساجدی هستند با شبستان ستوندار و بیشترین تعداد ستون. مساجد جامع شهرهای سیواس، نیکسار، توکات، قونیه، دیوریغی و ارزروم، شباهت قابل توجهی به مسجد اموی دمشق و «مسجد جامع کوردوبا» دارند. به استثنای مسجد جامع سیواس مابقی موارد ذکر شده در شبستان و در فضای مقابل محراب دارای سقفی با یک گنبد کوچک هستند. این قبیل گنبدها هیچگاه در حدی نبودند که شبستان مسجد را از وجود ستون‌های فراوان بی‌نیاز کنند (شکل شماره ۱).

بناهایی که شبستان آنها بواسطه وجود تک گنبدی بزرگ در سقف، تعداد ستون کمتر داشته باشند، بصورت محدود و پراکنده در دوران سلاجقه در برخی شهرها ساخته شده بود. اما به تیپ کلی و عمومی تبدیل نگردیده و در تمامی شهرها مورد الگوبرداری قرار



شکل ۲. سمت راست: مدرسه کاراتای قونیه؛ و سمت چپ: مدرسه اینجه مناره قونیه (دوران سلاجقه روم)؛ ماخذ: Günay,

۵۶: ۲۰۱۴



شکل ۳. سمت راست: مسجد سبز ایزنیک؛ و سمت چپ: عمارت فیروز بیگ در

میلاس؛ ماخذ: Kuban, ۲۰۰۷: ۹۵

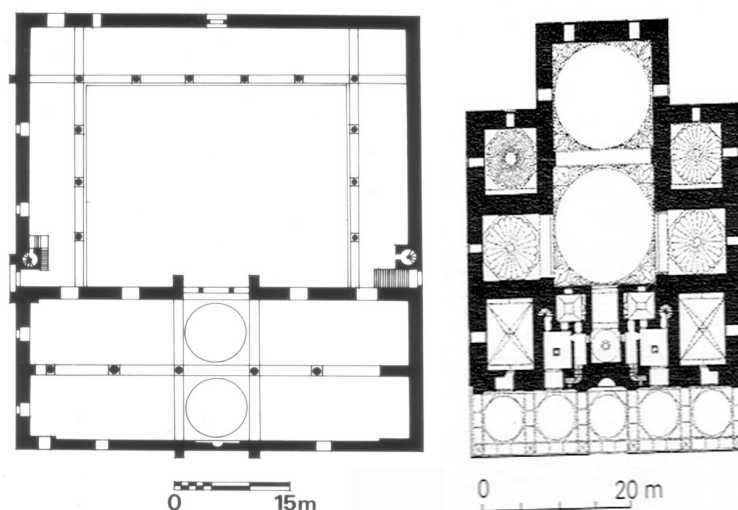
موارد ذیل را نام برد:

۱- امیرنشین عثمانی: بنای حاجی ازبک ساخته شده در سال ۱۳۳۴ در ایزنیک، بنای مسجد سبز ساخته شده در سال ۱۳۷۹ در ایزنیک، و عمارت فیروز بیگ در میلاس که در سال ۱۳۹۶ ساخته شد (شکل شماره ۳).

۲- امیرنشین کارامان اوغلو: مسجد لال آقا در موت ساخته شده به سال ۱۳۵۶، بنای هاس بیگ در قونیه که در سال ۱۴۲۱ ساخته شد.

نگرفته بود. بعنوان نمونه می توان از بناهایی همانند اینجه مناره قونیه و مدرسه کاراتای قونیه نام برد که دارای یک گنبد بزرگ در بالای محل شبستان بوده اند (شکل شماره ۲).

حال تفاوت در اینجا بود که در دوران امیرنشین ها مساجدی با یک گنبد بزرگ بر روی محل شبستان و به تبع آن تعداد اندک ستون ها به فرم و تیپ رایج معماری تبدیل شده و در تمام شهرها بسرعت گسترش یافت. از نمونه های شاخص این گروه از بناها می توان



شکل ۴. سمت راست: مسجد سبز بورس؛ و سمت چپ: مسجد عیسی بیگ در

میلاس؛ ماخذ: Kuban, ۲۰۰۷: ۱۱۰

می گیرند که بگونه‌ای تحول یافته ادامه مسجد آیدین
اغلو می باشند» (Akinci, ۱۹۹۵: ۲۲۱).

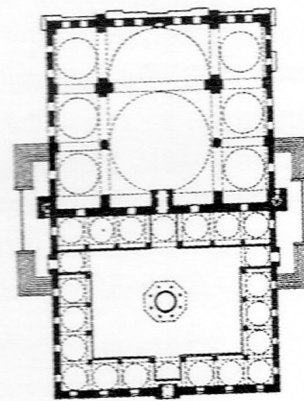
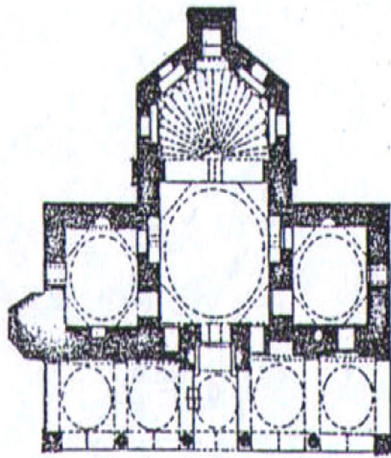
مساجد با دو گنبد و نیم گنبدی در میان آنها

باید توجه داشت علیرغم اجرای سبک جدید و ادغام
فضاهای زیر دو گنبد باهمدیگر هنوز فضای بسیار
بزرگ مورد انتظار تحقق نیافته بود. بدین ترتیب تدبیر
جدیدی نیاز بود، تدبیر جدید چنین بود که در میان
دو گنبد یک نیم گنبد اجرا گردید. اولین نمونه این
فرم از بناها نیز مسجد واقع در مجموعه بنای عمارت
سبز در شهر تیره در امارت آیدین اوغلو بود. مسجد
مزبور که احتمالاً در سال ۱۳۳۴ ساخته شده اولین
نمونه این گونه جدید از معماری بود. بزرگترین نمونه
این مساجد نیز مسجد قدیم فاتح در استانبول بود که
در زمین لرزه سال ۱۷۶۵ بکلی تخریب گردید. عملیات
ساختمانی مسجد اوچ شرفلی در ادرنه در سال ۱۴۴۷
پایان یافت این مسجد دارای گنبدی به ارتفاع ۲۴ متر
و قطر ۱۰ متر بود. که برپایه نیم گنبد عظیم استوار
گشته است. بدین ترتیب با ترکیب تکنیک مسجد تیره
و اوچ شرفلی سبکی پدید آمد که حاصل آن مسجد
اولیه فاتح در استانبول بود. اضافه نمودن نیم گنبد
به ساختار گنبدی با توجه به اصل تقارن نیازمند
اضافه نمودن یک نیم گنبد دیگر به طرف مقابل است.
مسجد بایزید که در سال ۱۵۰۶ عملیات ساختمانی اش

۳- امیرنشین منتشه اوغلو: مسجد الیاس بیگ در بالات
ساخته شده در سال ۱۴۰۴.

مساجد با دو گنبد کوچک بهم چسبیده

بنظر می رسد در دوران امیرنشین ها، برای بدست
آوردن فضای سرپوشیده وسیع بدون ستون، که نیازمند
ساخت گنبدهای بزرگتر بود، هنوز امکانات مالی و
تکنیک های فنی در اختیار معماران قرار نداشت. اما در
نهایت، ابتکار جدیدی اعمال گردید، بدین ترتیب که دو
گنبد کوچک چسبیده بهم و در کنار هم ساخته شد تا
بخش قابل توجهی از سقف را پوشش دهد بدون آنکه
نیاز به ستون باشد. مسجد ایلدریم در بورس (۱۳۸۹)،
مسجد سبز بورس (۱۴۲۴) مسجد عیسی بیگ در
امیرنشین آیدین اوغلو (۱۳۷۵)، از نمونه های قابل ذکر
و اولیه این گونه مساجد هستند (شکل ۴). «مسجد
بزرگ ایلدریم در بورس با تعداد زیادی گنبد های دوتایی
(جفت جفت در کنار هم) ساخته شدند که همگی
تحت تاثیر فرم و پلان معماری دوران های قبل آناتولی
بودند. این دسته از بناها که همگی مربوط به دوران
عثمانی بوده و تماماً نشانگر آغاز تغییرات و تحولاتی از
جمله استفاده مضاعف از چوب و الوار چوبی در ساخت
بنا و تزئینات آن است. از این دوران به بعد در غرب
آناتولی و در تمام مناطق امیرنشین های ترکمانان تمامی
مساجد جامع ساخته سبک و فرم عثمانی را بخود



0 20 m
Eski Fatih Camisi (1471).

شکل ۵. سمت راست: مسجد فاتح قدیم؛ و سمت چپ: عمارت سبز در تیره؛ ماخذ:

۶۵:۲۰۰۶, Oğuz

که آنهم ساخته سینان است با سه نیم گنبد در ۱۵۴۷ ساخته شد. بررسی‌ها نشان می‌دهد که مسجد مهری ماه بعنوان الگوی مسجد شاهزاده مورد استفاده قرار گرفته است (شکل شماره ۶).

شبستانی هشت ضلعی

در نهایت دستیابی به فضای وسیع در زیر گنبد مرکزی تنها نیازمند برداشتن یک گام دیگر بود. و معمار سینان کسی بود که گام آخر را برداشت. وی نیم گنبدها را حذف نمود، بجای آنها گنبد مرکزی را بر بالای فضای هشت ضلعی بنا نهاد که در آن گنبد ۳۱ متر ارتفاع و ۲۸ متر قطر داشت. نتیجه این فرایند ساخت مسجد سلیمیه ادرنه (۷۵-۱۵۶۹) بود (شکل شماره ۷).

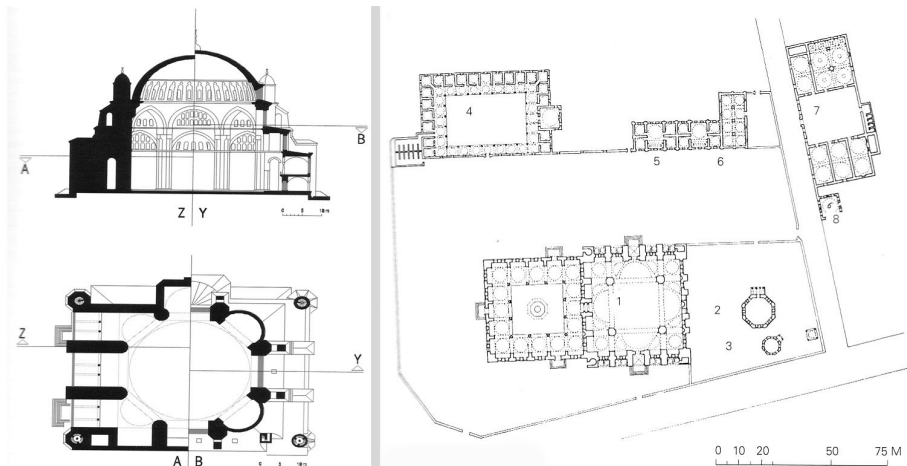
ایوان سرپوشیده ستوندار

ایوان‌های ستوندار سرپوشیده در مساجد سلجوقی سابقه نداشته است. این نوع فرم معماری برای اولین بار در دوران حاکمیت امیرنشین کارامان اوغلو در ۱۳۰۲ در مسجد جامع ارمناک ایجاد گردید. در شبستان این مسجد سه دالان بموازات هم از ورودی در شمال تا دیوار قبله در جنوب امتداد داشتند. اما ایوان سرپوشیده در این مسجد در ضلع شمالی بنا نبوده بلکه در ضلع غربی آن قرار گرفته است. بدین ترتیب عمود بر دالان‌ها قرار گرفته است. همچنین ایوان‌های سرپوشیده مساجد سیپاس (۴۹-۱۳۰۶) و

پایان پذیرفت توسط معمار خیرالدین یک نیم گنبد در مقابل نیم گنبد اول قرار داده شد و بدین ترتیب سبک مزبور رسماً جاافتاد. در بررسی پلان بایزید چنانچه بطور فرضی نیم گنبد شمال غربی را حذف کنیم تصویر پلان مسجد فاتح آشکار می‌گردد (شکل شماره ۵). در اینجا لازمست نکته ظریفی نیز توضیح داده شود مبنی بر اینکه، مطالعات تاریخی نشان می‌دهد در دورانی که در برخی از امیرنشین‌ها روند افزایش مترائز شبستان بدون ستون در دستور کار قرار داشت در برخی نقاط امیرنشین عثمانی از جمله در شهر استانبول همچنان براساس سبک دوره سلاجقه مساجد تک گنبدی با یک گنبد کوچک ساخته می‌شدند. از جمله آنها می‌توان به مساجد محمود پاشا (۱۶۴۴) و مرادپاشا (۱۴۶۶)، اشاره نمود که همانند دو مسجد داودپاشا (۱۴۶۵) و فیروزآقا (۱۴۹۱) بصورت مساجد کوچک تک گنبدی ساخته شدند.

گنبد مرکزی و چهار نیم گنبد اطراف آن

مسجد با گنبد اصلی مرکزی با قطر ۹ متر که چهار نیم گنبد اطراف آن ایجاد و اضافه گردیده است را می‌توان در ساختار مسجد فاتح پاشا (۱۵۲۲) مشاهده نمود. اما باشکوه‌ترین و موفق‌ترین نمونه اولیه این سیستم مسجد شاهزاده (۱۵۴۸) است که توسط معمار سینان ساخته شد. مسجد مهری ماه در منطقه اسکودار



شکل ۶. (سمت راست) مسجد شاهزاده؛ ماخذ: Günay, reha. ۲۰۱۴: ۶۹؛ و شکل ۷. (سمت چپ) مسجد سلیمیه ادرنه؛ ماخذ: Günay, reha. ۲۰۱۴: ۵۳

دارد که به دو فضای کوچکتر با اندازه برابر تقسیم شده است، فضای اول بعنوان حیاط رواق دار است. زیباترین نمونه اولیه مسجد رواق دار در دوران حاکمیت خاندان ساروخان در شهر مانیسا و در مسجد اسحاق بیگ اجرا گردید. بعد از آن نیز در منطقه تحت تسلط خاندان آیدین اوغلو مسجدی که پیشینه‌اش به دوران سلاجقه می‌رسید توسط معماران آیدین اوغلو بدین شکل بازسازی گردید. مساجد ساخته شده امیرنشین عثمان اوغلوها در شهرهای ایزنیک و بورسا فاقد حیاط هستند. اولین نمونه مسجد دارای حیاط در معماری عثمانی در شهر ادرنه و در زمان حکومت سلطان مراد دوم (۱۴۴۷) مسجد اوچ شرفلی بود. این مسجد که در بالای شبستان دارای گنبد مرکزی بزرگی بود در ایوان سرپوشیده نیز سقفی داشت که ردیف گنبد‌های نیمدایره کوچک آنرا پوشش می‌دادند. دورتادور حیاط دارای رواق بود و در وسط آن بنای وضوخانه قرار داشت. این مسجد در واقع پیش زمینه ساخت مسجد بایزید بود. مدرسه مرادیه بورسا نیز نمونه دیگر این گروه از ابنیه می‌باشد (شکل شماره ۸).

سردرهای ورودی

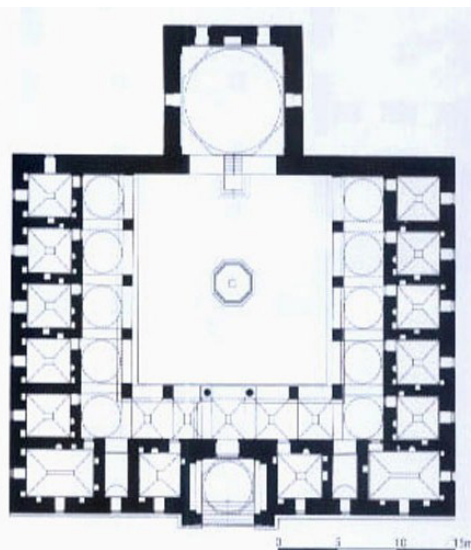
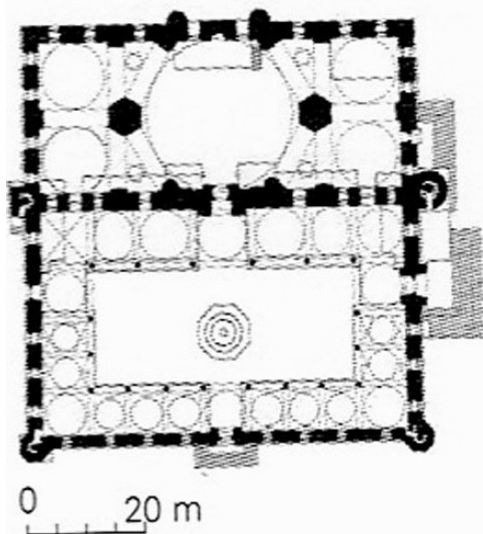
سردرهای ورودی در معماری سلجوقی اعم از اینکه بنا مسجد باشد یا مدرسه در بخش بیرونی بنا یک عنصر بسیار با اهمیت شمرده می‌شدند. به دلیل

آق مسجد (۱۳۰۰) که آنها هم در شهر ارنک ساخته شده‌اند بهمین شکل در ضلع غربی بنا می‌باشد. ایوان سرپوشیده در امتداد دیوار شمالی و موازی با دیوار قبله نیز اولین بار در امیرنشین عثمانی در بنای حاجی ازبک که در ۱۳۳۱ ایزنیک ساخته شد، و در امیرنشین آیدین اوغلو در ۱۳۳۴ در مسجد عمارت سبز تیره ظهور نمود. مسجد اورهان بیگ در بورسا (۱۳۳۹) نیز دارای ایوان سرپوشیده است. بعد از نیمه دوم قرن چهاردهم مساجد جدیدی که ساخته می‌شدند همگی دارای ایوان سرپوشیده بودند. در شمال آتاتولی در یکی از روستاهای کاستام اونو بنام کماه امیر اسماعیل اوغلو خلیل بیگ از خاندان جاندار اوغلو مسجدی بنام خلیل بیگ (۱۳۶۳) ساخت. این مسجد نیز دارای ایوان سرپوشیده است. این ساختار معماری در کاملترین شکل خود معمولاً با حیاط سرپوشیده ترکیب می‌گردید.

صحن (میانسرا)

در مساجد سلاجقه همواره فضایی بنام حیاط در مقابل ساختمان که توسط رواق‌های سرپوشیده محصور گردیده باشد دیده نمی‌شود. اما در دوران بی‌لیک مسجد علاالدین در سینوپ (۱۲۶۷) بعنوان اولین مسجد حیاط دار ساخته شد. مسجد مزبور که به خاندان پروانه اوغلو متعلق است دارای حیاطی رواق دار است. در داخل بنا، یک فضای مستطیلی شکل وجود

شکل ۸. سمت راست: مدرسه مرادیه بوسا و سمت چپ: مسجد اوج شرفلی ادرنه؛ ماخذ: Kuban, ۲۰۰۷: ۱۱۵)



بالات (۱۴۰۴)، جبهه‌های مختلف نمای بنا فاقد تزئین حجاری‌های سنگی بوده و تنها تزئینات بسیار ساده و کمرهای تزئینی جایگزین حجاری‌های پرکار سنگی شده بودند. این بناها را می‌توان نمونه‌های اولیه و موفق سردرهای ساده با حداقل تزئین دانست. سردر مستطیل مدرسه احمد غازی تنها با تزئینات تودرتو دایره‌ای شکل و کمر تزئینی آراسته شده بود. همین روند ساده نمودن تزئینات را در مسجد الیاس بیگ بالات می‌بینیم سردر ورودی بنا با پنجره‌های آجری اطرافش و کمرهای کوچک بالای آنها تزئین گردیده بود. بناهای اولیه عثمانی نیز، اعم از ابنیه بوسا و ابنیه ایزنیک نیز دقیقا از همین روند پیروی می‌نمودند.

تزئینات سطوح دیوارها

در معماری سلجوقی تزئیناتی که بخش برآمده دور چارچوب در را به سردر تبدیل می‌نمود بیانگر یک ایده و سبک خاص بود. دیوارهای مساجد اعم از دیوارهای حیاط یا دیوارهای بدنه بنا دارای تزئینات کمری بودند. همین روند در دیوارهای اصلی مدارس سلجوقی نیز منظره‌ای از یک بنای بسیار مستحکم برای آن ساختمان ایجاد می‌نمود. سبک مزبور تبدیل به فرم و تیپ رایج گردیده بود. در دیوارهای جبهه بیرونی مساجد، شاهد پنجره‌هایی هستیم که در دو

همین اهمیت ارتفاع سردرها بیشتر از ارتفاع خود بنا بود و تمام سطح آنها با سنگ‌های حجاری شده با نقوش هندسی، خوشنویسی، کتیبه و نقوش گیاهی و انتزاعی آراسته می‌شد. تداوم این سبک را در دوران بی‌لیک در سردرهای مدارس کارامان می‌بینیم. این سبک در سردر مدرسه تول ارمنک و آق مدرسه نیغده در دوران بعد نیز دیده می‌شود، اما نکته قابل توجه اینست که در دوران بی‌لیک به مرور تزئینات پرکار سردرهای ورودی جزو موارد غیرضروری و کم‌اهمیت دانسته شدند. و از اینرو بتدریج از حجم تزئینات و هنرنمایی‌های روی سردرها کاسته شد. دقت و تامل در سردرهای دوران حاکمیت امیرنشین‌های غرب آناتولی چون آیدین اوغلو، منتشه اوغلو، و عثمانی بخوبی این مطلب را اثبات می‌نماید. برخی از محققین مشکلات کمبود ابزار و توان مالی پایین حاکمیت‌های آن دوران را علت اصلی ساده‌سازی سردرها دانسته‌اند. درحالی‌که در بناهای دوران سلاجقه استفاده از سنگ هم بعنوان مصالح اصلی و هم بعنوان زمینه ایجاد تزئینات به فراوانی مورد استفاده بوده است، لکن در دوران بی‌لیک در بناهایی همانند: اورهان بیگ در بوسا (۱۳۳۹) مسجد عیسی بیگ در سلجوق، مدرسه احمد غازی در پچین ۹ امیرنشین منتشه اوغلو (۱۳۷۵)، مسجد الیاس بیگ در

ردیف روی هم قرار می‌گرفتند این کار هم به لحاظ تکنیکی و هم به لحاظ ساختاری انجام می‌پذیرفت. در معماری دوران بی‌لیک تدوام همین روند دیده می‌شود با این تفاوت که ترتیب و توازن فضاهای پر و خالی نیز مدنظر قرار داده می‌شود. مسجد سبز در بورس، عمارت فیروز بیگ در میلان، مسجد عیسی بیگ در سلجوق، نمونه‌های کامل و اولیه این فرم هستند. فرم تکامل یافته این تکنیک را همراه با تزئینات پرکارتر در مساجد اولیه عثمانی نیز مشاهده می‌کنیم. ردیف پنجره‌های طرفین دیوارهای شرقی و غربی سلیمانیه، صرفاً برای روشنایی داخل مسجد نمی‌باشد. بهمین ترتیب پیش آمدگی نیم‌گنبدها بطور وسیع برای کمربندها، و هم سطحی که کمربندها بر روی آن پیچ خورده است. در تمامی این بخش‌ها فضاهای پر و خالی با یک حالت توازن و برابری اجرا گردیده‌اند. توازن فضاهای پر و خالی، در نماهای مساجد، در برخی موارد با پوشش قطعات بزرگ سنگ مرمر خود را نشان می‌دهد. نمای عمارت فیروز بیگ در میلان، مسجد عیسی بیگ در بالات و مسجد جامع بیگرگی، با استفاده از سنگ‌های مرمر تراش خورده پوشانده شده است. همین روند در فضاهای داخلی این بناها نیز اعمال گردیده است.

توازن و هماهنگی فضاهای داخلی و بیرونی

مساجد و یا مدارس سرپوشیده دوران سلاجقه در نمای بیرونی فقط از جبهه جلویی قابل مطالعه و بررسی هستند. در طرفین و نمای پشت ساختمان دقت و ظرافتی در تزئین بنا وجود ندارد و عموماً فاقد تزئین هستند. همچنین براساس مشاهدات، آنچه که در نماهای بیرونی دیده می‌شود با تزئینات داخل بنا مناسبت و هماهنگی ندارد. در نماهای طرفین و پشت، باتوجه به اینکه گنبد بزرگ و سردر ورودی وجود ندارد، بین گنبد و بدنه ساختمان یک نوع عدم تناسب آشکاری به چشم می‌خورد. در نقطه مقابل در معماری دوران امیرنشینان در نمای بیرونی ساختمان ایجاد نوعی هماهنگی و توازن آغاز گردید، و تزئینات داخل و بیرون بناها بگونه‌ای هماهنگ و متناسب گردیدند. عمارت فیروز بیگ، مسجد عیسی

بیگ، مسجد الیاس بیگ، از این دیدگاه نمونه‌های موفق اولیه بشمار می‌روند. با ادامه همین روند در دوران‌های بعد، عموماً تضاد در قسمت‌های داخلی و بیرونی بناها از میان برداشته می‌شود. بگونه‌ای که در عناصر اصلی ساختمانی در سطوح و بخش‌های مختلف مسجد سلیمیه و یا سلطان احمد دیده می‌شود فضاها به لحاظ قرارگیری عناصر و ایجاد تزئینات کاملاً در حالت توازن و برابری فضاهای داخلی و خارجی قرار می‌گیرند. بعنوان نمونه می‌توان مناره‌های سلجوقی را ذکر نمود، مناره مسجد سبز ایزنیک، و یا مناره مسجد الیاس بیگ در نوعی حالت عدم توازن قرار داشته‌اند گویی که زائده‌ای غیر ضرور هستند، اما در دورانی لیک مناره‌ها به توازن و هماهنگی می‌رسند. و سازه مناره تبدیل به یک عنصر جدانشدنی از بدنه اصلی ساختمان می‌گردد.

نتیجه‌گیری و جمع‌بندی

هنر سلجوقیان ادامه‌ای از نقش‌های آغاز شده در دوران‌های پیشین بود که در آن ایران کهن مندرج گشته بود. باز این هنر هم به دست ترکان به آناتولی و شام برده شد و نفوذ ایرانی در غرب جهان اسلام شایع گشت. مهمترین ویژگیهای معماری و شهرسازی دوران سلجوقی که در تمدنهای معاصر و متاخر آنها تاثیر گذار بوده است، عبارتند از:

۱- در دوره سلجوقی یک سبک و روشی خاص و مستقل به وجود آمده که در سایه تشویق و حمایت پادشاهان سلجوقی ایجاد شده و دارای خصوصیات خاصی است که از جمله عظمت بنا و استحکام آن است. در این روش تصاویر موجودات جاندار که تقلیدی است از طبیعت، به کار رفته و از جمله خصوصیات دیگر آن به کار بردن تزئینات و اشکال برجسته‌ای است که به خصوص در قسمت نمای ساختمان‌های این دوره به کار می‌رفته است. دیگر استفاده از خطوط کوفی و نسخ در تزئین جبهه ساختمان‌ها.

۲- آن‌چه در ساختمان‌های دینی این دوره قابل دقت و ملاحظه است، این است که فقط منحصر به مساجد نبوده، بلکه در دوره سلجوقی ساختن قبور و مزارها به

شکل استوانه و یا کثیرالاضلاع هم رواج داشته است. ۳- از نظر توسعه هنرها به ویژه معماری، عهد سلجوقیان یکی از دوره های درخشان هنری است.

۴- سازمان های تعلیمات عالی یعنی دانشگاه ها در نیمه دوم قرن پنجم هجری به اوج کمال خود رسید و این کار به دست خواجه نظام الملک وزیرسلاجقه صورت گرفت که سلسله ای از مدارس به نام «نظامیه» در بغداد و نیشابور و شهرهای دیگر تأسیس کرد؛ شکل اصلی این مدارس و آموزشگاه ها که امروز اثری از آن ها باقی نیست از مساجد اقتباس شده است. با این تفاوت که در مدرسه ایوان بزرگ به کلاس های درس و سمینار و ایوان های کوچک به اتاق دانشجویان ختم می شد، در صورتی که در مسجد عموماً این ایوان ها به شبستان مربوط می گردید

۵- از دیگر ممیزات و خصوصیات عمده ای که در ساختمان های دوره سلجوقی مشاهده می شود و تقریباً در تمام آثار معماری آن دوره عمومیت دارد، عظمت و اهمیت مدخل بنا است. همچنین تنوع در تزیین درهایی که در ساختمان ها وجود داشته است.

۶- در دوره سلجوقی ساختمان گنبد و شبستان نیز پیشرفت زیادی کرده و ساختمان هایی با این سبک برپا شده است و این پیشرفت در مسجد جامع اصفهان و مخصوصاً در آن قسمتی که در دوره ملکشاه ساخته شده نمایان است.

۷- استفاده از عناصر جدید معماری و پیشرفت های تکنیکی خاصه در زمینه برپایی گنبد بر مقاطع مربع از دیگر خصوصیات برجسته معماری دوره سلجوقی است. ۸- در زمان سلجوقیان سبک جدیدی از معماری مساجد از توسعه و تکمیل چهار تاقی ساسانی ظهور می یابد که از آن پس عنصری مهم در معماری اسلامی می شود و آن نقشه چهار ایوانی است که ایوان رو به روی محراب بزرگتر است.

۹- ساختن حیاط مرکزی و چهار ایوان در اطراف آن، اساس معماری مذهبی، کاروان سراسازی و مدرسه سازی ایران را تشکیل می دهد. در معماری مدرسه و در کاروانسراسازی، همان اصول رعایت می گردید

که در مسجد سازی، با این تفاوت که لزوماً به جای شبستان، اتاق هایی جهت سکونت یا استراحت مسافران می ساختند. در کاروان سراها چهارپایان را در محوطه های بزرگ پشت ساختمان به موازات حجره ها طوری می ساختند که مدخل آن ها در چهار زاویه صحن حیاط قرار می گرفت، در کاروان سراهای بزرگتر علاوه بر بناهای لازم، اقدام به احداث بازاری در دو طرف داخل کاروان سرا می کردند، همچنین در محل مناسبی که دور از جنجال و صدا بوده است، محلی شامل اتاق و حوض خانه به صورت جداگانه برای استراحت شخصیت های برجسته می ساختند.

۱۰- تأثیر زیاد ساختمان مساجد از بناهای مدارس در این دوره به اوج خود رسید و استفاده از صحن حیاط مستطیل در مدارس به اضافه گنبد های عظیم جزء لاینفک مساجد زیبای این دوره گردید.

۱۱- مسجد سازی دوره سلجوقی تلفیقی از چهار عنصر اصلی است که عبارتند از مکان مرکزی و مسقف، گنبد، ایوان و صحن. بخش مرکزی صحن فراخی است که دورادور آن را رواق ها محیط کرده اند.

۱۲- در دوره سلجوقیان ساختمان های دینی از قبیل مساجد و مدارس و زیارت گاه ها و مقبره ها بر ساختمان های غیر دینی رجحان داده شد و این نشانه کامیابی اقتصادی آن زمان است.

۱۳- در دوره سلجوقیان معماری و طراحی در مرحله آزمایشی بود.

۱۴- کوشش سلجوقیان بیشتر در ساختمان هایی از نوع مسجد متمرکز گردیده بود، که در قرون اولیه اسلام در ممالک مختلف و نواحی اشغالی به صورت خاصی بروز کرد و در ایران با عوامل و عناصر معماری ساسانی قبل از اسلام ترکیب شد و شکل مشخص ایرانی به خود گرفت.

۱۵- به نظر می آید که عده ای از مساجد دوره سلجوقی تحول تدریجی الگوی کلی مساجد ایرانی را نشان می دهند، ولی وحدت ترکیب در این نوع مسجد در اواخر این دوره صورت وقوع یافت.

۱۶- سلجوقیان در رشته معماری از ایجاد سبک ها و

بناهای قبل از اسلام و قبل از دوره خود پیروی کردند. در معماری این دوره فرم های زمان ساسانی با استادی ادامه داده شد و خصوصیات مهم مانند ساختن گنبد، ایوان و محوطه مستطیل بناهای مذهبی و غیر مذهبی متداول گردید.

۱۷- مقبره برجی در معماری سلجوقی اهمیت داشت و در دوره ایلخانان از آن ها به عنوان الگو استفاده شد. ۱۸- معماری سلجوقی شکل ابتدایی سبک ایلخانی است و در طی یک دوره سیصد ساله معماری در ایران سیر منظم تکامل را طی کرده است.

۱۹- ایوان های دوره سلجوقی پهن و بزرگ است. ۲۰- ضخامت دیواره ایوان های سلجوقی نسبت و در مقایسه با دوره های بعدی بیشتر است.

۲۱- معماری سلجوقی مؤقر و نیرومند و دارای ساختاری بغرنج بود، ولی این همه نه ناگهانی بود و نه تصادفی، بلکه تجلی متعالی یک رستاخیز ایرانی بود که در اوایل سده سوم با سامانیان آغاز شد. این رستاخیز در زمان سلجوقیان به اوج خود رسید.

۲۲- استفاده از آجر به جای سنگ، ایجاد نقش های هندسی در آجر کاری بنا، نقش اندازی های آجری که به وسیله تورفتگی و بیرون نشستگی رگچین آجرها حاصل می شد و همین طور استفاده از قطعات موزاییک کاشی و آجر و ایجاد کتیبه هایی از آجر تراشیده از ویژگی برجسته معماری این دوره است. البته بعد از تبدیل خط کوفی به خط نسخ، تراشیدن آجر و تشکیل حروف و کلمات این خط با دشواری هایی مواجه می شود، لذا کتیبه ها و تزیینات آجری کم کم از بین می رود و گچ بری جایگزین آن می گردد.

۲۳- اولین کوشش در به کاربردن کاشی در دوره سلجوقی به عمل آمد. مهم ترین مرکز تولید کاشی نیز شهر کاشان بوده است که از آنجا کاشی های رنگی به دور ترین نقاط خاورمیانه ارسال می شده است. کاشی هایی که با تکنیک طلاایی ساخته می شد در مقابل نور آفتاب دارای رنگ های پرطاوسی الوانی می باشد. به ویژه وقتی که در خارج از ساختمان به کار روند دارای زیبایی خاصی می باشند. رنگ هایی که

در اوایل این دوران به کار می رفته عبارتند از: سیاه، آبی سیر و روشن.

۲۴- مقرنس کاری از خصوصیات معماری سلجوقی بود. ۲۵- معماران و سازندگان دوره سلجوقی سعی داشتند طاق هایی با حداقل قالب و چوب بست بنا کنند.

۲۶- مقطع سفلی گنبد های دوره سلجوقی در پس دیوار های عظیم از نظر دور می ماند.

۲۷- تاق ضربی در دوره سلجوقیان رواج داشت ولی چون استعمال این تاق ها روی سقف، بین فواصل دو جرز، منجر به مشکلاتی در ساختمان زوایای گوشه صحن می شد و از سویی فرصت زیادی برای عرضه مهارت فنی نمی داد؛ به همین جهت در بناهای دوره سلجوقی به جای تاق ضربی، تاق گنبد شکل به کار برده شده است.

۲۸- در دوره سلجوقی فشار گنبد های آجری به وسیله شمع گذاری یا به اتکای دیوار های ضخیم زیرین گرفته می شد.

۲۹- گنبد دو بر در ایران، در دوره سلجوقی آغاز شد. ۳۰- ابداع محراب های مسطح و بدون فرو رفتگی از دیگر ممیزات و ویژگی های معماری سلجوقی است؛ این محراب ها دارای اشکال و نقش هایی خاص بود و محرابی را مجسم می کرد که دو ستون در طرفین آن قرار گرفته باشد.

۳۱- از ممیزات دیگر این سبک استفاده از گچ بری و کاشی های لعاب صدفی در تزیینات داخلی مساجد به خصوص در تزیین محراب ها، استفاده از خشت کاشی هایی ستاره صلیب (شمسه و چهار پر صلیب) و با نقوش انسانی، حیوانی و گیاهی بسیار زنده و جاندار و تحول و ابداع خطوط جدیدی منتزع شده از خط کوفی به اشکال مختلف گلدار و استفاده از این خطوط در تحریر و تزیین آثار و به کار گیری آن به شکل کوفی بنایی در آجر کاری و معقلی بناهاست.

۳۲- در دوره سلجوقیان، خط زیبای نسخ با قواعد و مشخصات ویژه اش توسعه می یابد.

۳۳- معماران دوره سلجوقی در مقبره ها، اهمیت را به فضا های بیرونی می دادند.

مدیریت شهری

فصلنامه مدیریت شهری
Urban Management
شماره ۴۳ تابستان ۹۵
No.43 Summer 2016

۳۳۹

۳۴- فضای مقبره ها در دوره سلجوقی بسته تر بود.

۳۵- از دیدگاه تزئینات، دوره سلجوقیان دوره تزئینات با مصالح به شکل اولیه محسوب می شود. هر چند در نمونه های پایانی به رنگ بر می خوریم اما محور عمده تزئینات بنا را در این دوره سایه و روشن تشکیل می دهد. فضای اکثر بناها در این دوره فضایی جدی، سنگین و بدون رنگ است و گرایش تزئینات نیز از ساده به پیچیده است. در کتیبه هایی که در بناهای این دوره داریم معماران و خوشنویسان تنها از یک خط استفاده کرده اند و آن خط کوفی است.

برخی تفاوت های مساجد ایرانی و آناتولیایی عبارتند از:

۱- فرق فضای گنبد دار ایرانی با آناتولی در این بود که در ایران اتاق گنبد دار پشت ایوان قبله از بقیه مسجد جدا بود اما در آناتولی برعکس ایران، در پی راهی برای ترکیب فضای اصلی گنبد دار با بقیه فضای اطراف بودند.

۲- نحوه ورود به حیاط مساجد ایرانی، یا از طریق یکی از چشمه های فرعی در کنج حیاط صورت می گیرد، و یا از پشت یکی از ایوان های فرعی. در این حالت بعد از سردر ورودی و هشتی دقیقاً پشت ایوان قرار می گیریم اما امکان ورود نیست. در واقع این عنصر از ورود مستقیم جلوگیری کرده و فقط ارتباط بصری برقرار می کند. اما هنگام ورود از حیاط به گنبد خانه کاملاً از محور مرکزی وارد می شویم که این نحوه متفاوت ورود نشان از وجود سلسله مراتب در بناست. اما در مساجد آناتولی چنین سلسله مراتبی وجود ندارد. ورود به حیاط کاملاً در یک محور مستقیم صورت میگیرد، و ورود به گنبدخانه و شبستان، گاهی با عبور از حیاط و رواق های اطراف آن و گاهی از بیرون محوطه مسجد و با ورود مستقیم به شبستان صورت می گیرد.

۳- در مساجد ایرانی همواره شبستانها به صورت چهل ستونی می باشند که گاهی در طرفین گنبدخانه و گاهی مجزا از آن قرار می گیرند. در مساجد آناتولی فضای گنبدخانه و شبستان در هم ادغام شده و شبستان چهار ستونی را بوجود آورده که گنبدخانه در مرکز آن و بر فراز آن قرار دارد.

در پایان باید گفت که؛ هنر و معماری اسلامی ترکیه همانند سایر ممالک اسلامی با ورود مسلمانان و ساخته شدن اولین مساجد آغاز گردید. در پی قدرت یافتن سلجوقیان ایران و اعزام شاخه ای به آناتولی تحت عنوان سلاجقه روم معماری آناتولی شکوفایی و توسعه قابل توجهی یافت چرا که ترکیب معماری بومی آناتولی با هنر و معماری ایرانی سبک جدید و دارای استحکامی را ایجاد نمود. اما افول سلاجقه روم باعث رکود سیاسی و اجتماعی سرزمین آناتولی گردید که تا دوران برپایی عثمانی ها تداوم داشته است. از اینرو تا چندین دهه پیش بسیاری از محققین معتقد بودند که معماری نیز همانند سایر ارکان های اجتماعی در این دوران، دوره فترت خود را سپری می نموده است. بررسی و تحلیل روند رو به رشد معماری دوران بی لیک در نوشتار حاضر به روشنی نشان داد که هیچگاه معماری اسلامی سرزمین آناتولی پویایی خود را از دست نداده است. و دوران امیرنشین های خودمختار ضمن انتقال تجربیات سبک ها و فرم های معماری و تزئینات وابسته آن به دوران عثمانی، حتی تحولات مثبت چشمگیری نیز بدان افزوده گردیده است. برای نمونه، برخی از محققان و مستشرقین غربی الگوی اولیه مساجد با فضای وسیع و باز در داخل را مسجد بایزید دانسته اند با این تفاوت که آنرا نیز الگوبرداری شده و کپی شده از پلان ایاصوفیه می دانند. در حالیکه بررسی و تحلیل هنر و معماری دوران بی لیک به روشنی نشان می دهد که دستیابی به شبستان های وسیع که نیازمند ساخت گنبد های متعدد بزرگ بود در طی یک روند تدریجی و طولانی اتفاق افتاده است. همچنین در دوران حاکمیت امیرنشین های خودمختار، سبک های مختلف معماری در بناهای مختلف نواحی مختلف دارای سبک و فرم یکپارچه و واحدی گردیدند، و هنر و تزئینات دوران سلجوقی همانند کمر بندهای تزئینی، مقرنس ها، سردر های ورودی، حجره ها، ابتدا در ادرنه ظهور نموده سپس از آنجا به استانبول انتقال یافت که در نهایت منجر به ایجاد نمونه های ماندگار دوران اولیه عثمانی گردید.

منابع و مآخذ

- اردلان، نادر و لاله بختیار (۱۳۹۰) «حس وحدت»، ترجمه و نداد جلیلی، انتشارات علم معمار.
- بیورجعفر، محمدرضا و میترا آزاد (۱۳۸۹) «تاثیر چهار طاقی های ایران باستان در معماری مساجد و تداوم آنها در معماری مساجد کشورهای همسایه»، دومین همایش معماری مسجد.
- پیرنیا، محمدکریم و غلامحسین معماریان (۱۳۸۶) «سبک شناسی معماری ایرانی»، انتشارات سروش دانش.
- خان محمدی، محمد علی (۱۳۸۹) «معرفی الگوی شبستانهای چهارستونی»، دومین همایش معماری مسجد.
- سلطانزاده، حسین (۱۳۸۴) «فضاهای ورودی در معماری سنتی ایران»، انتشارات دفتر پژوهش های فرهنگی.
- شوازی، آگوست (۱۳۸۶) «تاریخ معماری»، ترجمه لطیف ابوالقاسمی، انتشارات دانشگاه تهران.
- فریتز، کارل (۱۳۵۹) ترجمه مسعود رجب نیا، «آرایش ساختمانهای ایرانی و عثمانی، تبادل شیوه های معماری در سده های یازدهم تا چهاردهم میلادی (ششم تا نهم هجری)»، مجله هنر و مردم.
- گابه، هانس (۱۳۷۶) «مساجد ایرانی»، ترجمه سید محمد طریقی، فصلنامه هنر، ش ۳۳.
- گودوین، گادفری (۱۳۸۸) «تاریخ معماری عثمانی»، ترجمه اردشیر اشراقی، انتشارات موسسه تالیف، ترجمه و نشر آثار هنری «متن».
- نصرت پور، دریا و دیگران (۱۳۹۴) بررسی تطبیقی معماری ابنیه مذهبی دوره بیزانس در ترکیه با ابنیه مذهبی دوره سلجوقی در ایران، مدیریت شهری، شماره ۳۹.
- لوئیس، برنارد (۱۳۶۵) «استانبول و تمدن امپراتوری عثمانی»، ترجمه ماه ملک بهار، انتشارات علمی فرهنگی.
- متدین، حشمت الله (۱۳۸۶) «چهار طاقی گنبددار نقطه عطف معماری مساجد ایرانی»، هنرهای زیبا، ش ۳۱.
- محمدیان منصور، صاحب (۱۳۸۶) «سلسله مراتب
- محرمت در مساجد ایرانی»، هنرهای زیبا، ش ۲۹.
- میشل، جرج (۱۳۸۸) «معماری جهان اسلام، تاریخ و مفهوم اجتماعی آن»، ترجمه یعقوب آژند، انتشارات مولی.
- هیلن براند، رابرت (۱۳۷۷) «معماری اسلامی، فرم عملکرد معنا»، ترجمه ایرج اعتصام، انتشارات شرکت پردازش و برنامه ریزی شهری.
- Akıncı, Ş. (1995) "İstanbulun Fethinde lale Devrine Kadar Osmanlı Kâğıt mimarisinde Yapım Teknikleri", Yayınlanmamış Doktora Tezi. İstanbul.
- Akmaydali, H. (1994) "Mihrablı ve Minberli Namazgâhlarımız, Vakıflar Dergisi, Vol.23. Pp : 123-143.
- Altınay, A. R. (1924) Mimar Sinan, Alimler ve sanatkarlar. İstanbul.
- Günay, Reha. (2014) "Sinanın İstanbulu, Osmanlı Başkenti İstanbulu Taçlandıran Mimar Sinan Yapıları", 3.Baskı, Yapı-Endüstri Merkezi Yayınları, İstanbul.
- Karasu, Cezmi. (2009) "Anadolu Selçuklu Mimarisi", Türk Sanatı Tarihi Notları, Eski Şehir Üniversitesi.
- Kihtir, Tuğrul. (2012) "Beylikler ve Eserleri, Anadolunun Beyleri", 1.Baskı, Boyut Matacılık, İstanbul.
- Kuban, Doğan. (2007) "Osmanlı Mimarisi", Yapı-Endüstri Merkezi, İstanbul.
- Oğuz, Zeynep. (2006) "Multi-Functional Buildings of the T-Type in Ottoman Context : A Network of Identity and Territorialization", A Thesis Submitted of the Graduate School of Social Sciences of Middle East Technical University, in Partial Fulfillment of the Requirements for the Degree of Master of Arts in History of Architecture.
- Savaş, Yıldırım. (2007) "Bursa Yeşil Cami Mihrabı", Ankara Üniversitesi Dil ve Tarih-Coğrafya Dergisi, Cilt 47, Sayı 1, Ankara.

مدیریت شهری

فصلنامه مدیریت شهری
Urban Management
شماره ۴۳ تابستان ۹۵
No.43 Summer 2016

۳۴۱

مدیریت شهری

فصلنامه مدیریت شهری
Urban Management
شماره ۴۳ تابستان ۹۵
No.43 Summer 2016

■ ۳۴۲ ■