

میزان سنجی انگاشتهای ادراک شهروندی از معماری و فضاهای شهری تاریخی با تاکید بر اجتهاد از آنها در معماری معاصر؛ مورد پژوهی: فضاهای شهری و معماری تاریخی شهر تهران

وحید قبادیان- دکترای معماری و هیات علمی دانشگاه آزاد اسلامی واحد امارات، امارات.
شهاب ایلکا*- دانشجوی دکتری تخصصی، گروه معماری دانشگاه آزاد اسلامی، واحد امارات، امارات.

Citizen Perception Survey imaginations amount of historical architecture and urban spaces with an emphasis on contemporary architecture

Abstract

Today, citizens' perception of urban spaces and architecture plays a key role in the application or non-use of urban spaces and architecture. You cannot expect that to how, or even more generally, dictates the use of urban spaces to citizens. Accordingly, a review of the cognitive component can help citizens, especially in the traditional architectural design spaces with no soul and is still today overlooked and forgotten things to point. In this research, descriptive - analytical and logical reasoning and survey methods to collect data: surveys and questionnaires and documents and close benefited. The results indicate that specific components of such wonder and admiration of the citizens, beauty, calm, exclusive - an individual routine, coordination, lack of coordination, history, social life, glory, mysterious, dream and heaven, elegance, power light, color and physical elements of continuity and repetition, spirituality, security, fun and pleasant, the vitality of traditional architecture that can be used in the design of urban spaces and modern architecture.

Keywords: architecture, urban space, perception, aesthetic, architectural and urban areas, traditional, contemporary architecture.

چکیده

امروزه ادراک شهروندان از فضاهای شهری و معماری، نقشی اساسی در کاربست یا عدم بکارگیری فضاهای شهری و معماری دارد؛ چنانچه نمی توان انتظار داشت که نحوه چگونگی یا حتی بطور اعم تر، استفاده از فضاهای شهری را به شهروندان دیکته کرد. بر این اساس، بازبینی مولفه های ادراکی مورد نظر شهروندان خاصه در معماری سنتی می تواند راهگشای طراحی فضاهای بدون روح و راکد امروز بوده و حداقل مقذور به موارد نادیده و فراموش شده ای اشاره کند که در طراحی فضاها و معماری معاصر موثر افتد. در این تحقیق از روش توصیفی - تحلیلی و پیمایشی با روش استدلال منطقی و ابزار گردآوری داده: مطالعات کتابخانه ای و اسنادی و پرسشنامه های باز پاسخ و بسته پاسخ بهره برده است. نتایج این تحقیق نشان می دهد که مولفه هایی خاص از نظر شهروندان مانند شگفتی و تحسین، زیبایی، آرامش، منحصر به فردی، معمولی، هماهنگی، عدم هماهنگی، تاریخ، زندگی اجتماعی، عظمت، اسرار آمیزی، رویا و بهشت، ظرافت، قدرت، نور، رنگ و عناصر کالبدی، استمرار و تکرار، معنویت، امنیت، لذت و خوشایندی، سرزندگی در معماری سنتی وجود دارد که می توان در طراحی فضاهای شهری و معماری معاصر از آنها بهره گرفت.

واژگان کلیدی: معماری و فضای شهری، ادراک زیبایی شناختی، فضاهای معماری و شهری سنتی، معماری معاصر و جامعه شناسی.

گردآوری مولفه‌های ادراکی و بااهمیت از نظر شهروندان در پرسشنامه پایلوت از نظرات شهروندان و ارائه برخی مفاهیم برای تبیین آشکار «قلمروی شناختی» این موضوع.

۲. «روش تحلیل»: در [مرحله تحلیل و پردازش] داده‌های مرحله قبل، روش تحلیل عبارت است از: در مرحله تحلیل؛ روش «استدلال منطقی» و روش «انتقادی - تفسیری» در راستای ترسیم «مدل مفهومی» و روش آمار توصیفی و استنباطی در بیان ادراک شهروندان از فضاهای شهری.

۳. «گردآوری داده‌ها»: این تحقیق از انواع ابزارها از جمله مطالعه و بررسی اسناد و مدارک نوشتاری و تصویری، آمار رسمی و غیررسمی و پرسشنامه بهره‌برده است. در ابتدا به منظور ایجاد چارچوبی نظری برای پژوهش از روش مطالعات کتابخانه‌ای بهره‌جسته است. پرسشنامه نظرسنجی از شهروندان تهیه و تکمیل شده و در مرحله بعدی بر اساس داده‌های پرسشنامه نظرسنجی، تحلیل‌های مربوطه ارائه شده است. طراحی و تکمیل پرسشنامه‌ی سنجش شهروندان از معماری ایرانی - اسلامی شهر تهران مدنظر بوده است که هدف اصلی این بخش از تحقیق سنجش ابعاد متفاوت انگاره شهروندان نسبت به معماری ایرانی - اسلامی معاصر بوده است.

۴. «جامعه آماری»: جامعه آماری در این تحقیق موارد زیر را در بر می‌گیرد: جامعه آماری تحقیق مشتمل بر شهروندان کلانشهر تهران است که در طی دوره تحقیق، نظرات ایشان از طریق پرسشنامه حاصل شده است.

۵. «روش نمونه‌گیری»: روش نمونه‌گیری، نمونه‌گیری در دسترس بوده است. روش نمونه‌گیری در دسترس روشی است که در آن اعضای نمونه با توجه به شرایط و محدودیت‌های محقق انتخاب می‌شوند.

۶. «حجم نمونه»: برای تعیین حجم نمونه شهروندان از فرمول حجم جامعه‌ی نامعلوم استفاده شده است:

$$n = \frac{Z_{\alpha}^2 \times p \times q}{d^2}$$

$$n = \frac{(1.96)^2 (1)(0.05)}{(0.08)^2} = 142$$

جایگاه مطلوب فضاهای شهری و معماری در ادراک شهروندان و کاربران فضاهای شهری از یک طرف و بحران هویت در شهرهای که منتج از منهای معنا و حس مکان از شهرها می‌باشد، ناشی از برآوردهای منحصرأ مادی قرن بیستمی توسعه است. برآوردهایی که سبب شده‌اند راه‌های ارتباطی بیشتر، ارتباطات کمتر و بی کیفیت تر تولید کنند؛ و شهرهای بزرگتر، انسانهایی با خاطرات و تجربیات حسی محدودتر بیافرینند. فقدان کیفیت فضاهای شهری در حوزه ادراکی شهروندان، علاوه بر نمایش تغییرات اساسی پارادایم در فرم شهر، مؤید دگرگونی شیوه ادراک انسانها از پیوستگی با مکان نیز هست. از سویی دیگر، مطالعات کیفیت محور و پژوهشهای مطلوبیت سنجی فضاهای شهری، سهم بزرگی در عمق بخشیدن به دانش ارتباطات انسان و محیط خاصه در علوم مرتبط با روانشناسی محیطی ایفا کرده‌اند. این مطالعات اینک باگذشت بیش از سه دهه، دارای یک بدنه نظری رو به رشد و ترمینولوژی مفاهیم مخصوص به خود شده؛ و در چهارچوبها و نظام‌مندی‌های روانشناسی محیط، اکولوژی انسانی و جامعه‌شناسی شهری نیز محدود نمانده‌اند.

بر این اساس، در این مقاله به طرح میزان ادراک مطلوب شهروندان از فضاهای سنتی معاصر و ارتباط معنادار آن با طراحی فضاهای رایج معماری از دیدگاه شهروندان معاصر پرداخته شده است. در پایان نیز راهکارهایی عملی و راهبردهایی برای طراحی معماری و فضاهای شهری معاصر ارائه خواهد شد.

مواد و روشها

۱. «روش تحقیق»: در مرحله [ادبیات تحقیق و ارائه مدل مفهومی پیشنهادی] روش تحقیق مشتمل است بر:

۰ روش «توصیفی» و «تحلیلی» [به تفصیل] با ابزار «گردآوری داده»: مطالعات اسنادی و کتابخانه‌ای و دسترسی به کتب و نصوص لاتین و درگاه‌های اینترنتی و برقراری مکاتبه با نهادها، ارگانها و موسسات مطالعاتی و متخصصین و صاحب‌نظران زمینه فوق‌الذکر.

۰ روش «تحلیل محتوا» [به تفصیل] برای جمع‌بندی و

در این رابطه n حجم نمونه‌ی آماری، p نسبت موفقیت و $Z_{\alpha/2}$ آماره‌ی مربوط به توزیع نرمال استاندارد برای سطح خطای ($\alpha = 0.05$) می‌باشد که مقدار آن برابر ۱.۹۶ می‌باشد.

۷. «آزمون‌های آماری»: آزمون آماری مورد استفاده در پرسشنامه‌ی مرحله‌ی دوم تحقیق، آزمون یکنواختی و یکای مربع تک نمونه‌ای بوده است.

۸. «روش تجزیه و تحلیل»: تجزیه و تحلیل داده‌های تحقیق توسط نرم افزار SPSS صورت گرفته است.

۹. «روایی و پایایی تحقیق»: نظر کارشناسان و اساتید در مورد روایی این پرسشنامه‌ها مثبت بوده و بنابراین می‌توان انتظار داشت که پرسشنامه‌های مورد استفاده در تحقیق دارای روایی محتوایی و صوری باشند.

۱۰. «قلمرو مکانی و زمانی تحقیق»: محدوده تحقیق ابنیه و بافتهای تاریخی کلانشهر تهران بوده که به صورت تصادفی نظرات شهروندان از میزان ادراک ایشان از فضاها و معماری موجود برآورد شده است. قلمرو اصلی تحقیق میدان امام (ره)، میدان بهارستان، و مجموعه بازار قدیم تهران بوده است.

ادبیات و مبانی نظری ادراک

بررسی سیر تحول تمدن و فرهنگ بشر در طول تاریخ

نشان می‌دهد که انسانها از طریق تفکر و ادراک بر یکدیگر تاثیر می‌گذارند و از این طریق با یکدیگر ارتباط برقرار می‌کنند. «فرگه» در این ارتباط می‌گوید:

«وقتی ادراکی به چنگ آید، در آغاز فقط تغییری در جهان درونی کسی که آن ادراک را به چنگ آورده ایجاد می‌کند، ولی از حیث ماهیت خودش همچنان دست نخورده باقی می‌ماند، زیرا تغییراتی که در آن ایجاد می‌شود فقط در اوصاف غیر ذاتی آن است» (فرگه، ۱۳۷۴، ص ۱۱۰).

لذا می‌توان گفت:

۱. «ادراک»: حصول صورت شیء در عقل را ادراک می‌گویند؛ خواه شیء مذکور مجرد باشد یا مادی، جزئی باشد یا کلی، حاضر باشد یا غالب یا اینکه در ذات مدرک یا در آلت حس او حضور یابد.

۲. «ادراک محیطی»: ادراک عبارت است از: «تجربه حسی ما از دنیای پیرامونمان و مستلزم بازشناسی و شناخت محرک‌های محیطی و نیز اقدامات واکنشی به این محرک‌هاست.» ما از طریق فرایند ادراکی، درباره عناصر محیطی که برای بقای ما جنبه حیاتی دارند، اطلاعات به دست می‌آوریم. ادراک نه تنها تشکیل دهنده تجربه از دنیای پیرامونمان است بلکه به ما اجازه می‌دهد که درون محیطمان به فعالیت و عمل پردازیم. ۲



۱. «ملاصدرا» تمام درجات و مراحل ادراک را که سلسله‌ای از پدیده‌های جسمانی و نفسانی غیر مادی است ناشی از موجود مادی خارجی می‌داند. بعقیده ملاصدرا تأثیرگذاری اشیاء بر روی حواس ما فقط نیمه راه ادراک است، و کسانی که - مانند حسگرایان - از مرحله تجربه و حس فراتر نرفته‌اند در واقع، به نیمه راه قناعت کرده‌اند و طبعاً نمی‌توانند (و نباید) فرآیند سیر کامل ادراک بعد از حس را انکار کنند. حواس انسان (مثلاً بینایی) ناتوانتر از آنست که واقعیت خارجی را در صفحه ذهن منعکس و برای ما علم، ایجاد کنند. علائمی رمزگونه که چشم به مغز مخابره می‌کند بیش از یک «شبح» (یعنی تصویر کمرنگ و مبهم اشیاء) نمی‌باشد و این مقدار، علم و شناخت شمرده نمی‌شود زیرا علم در فلسفه ملاصدرا باید «کاشفیت» و بیرون‌نمایی صریح داشته باشد و شبح و تصویر مادی اشیاء، اینگونه بیرون‌نما نیست. و برای تأمین کاشفیت ادراک و علم بایستی با ماهیت اشیاء خارجی سروکار داشته باشد. (فرق شبح با ماهیت و صورت آن است که اگر به صورت ذهنی وجود خارجی داده شود همان شیء خارجی خواهد شد (ولی شبح اینگونه نیست).

۲. «فرآیند ادراکی» دنباله‌ای از مراحل است که از محیط شروع می‌شود و به درک ما از یک محرک و اقدام واکنشی نسبت به آن محرک می‌انجامد. این فرآیند در موارد زیر خلاصه می‌شود: ۱. محرک محیطی: دنیا پر است از محرک‌هایی که از طریق حواس مختلف می‌توانند توجه ما را جلب کنند، ۲. «محرک مورد توجه»: محرک مورد توجه، شیء بخصوصی در محیط است که توجه ما بر روی آن متمرکز شده است، ۳. «تصویر بر روی شبکیه»: سپس، محرک مورد توجه به صورت یک تصویر بر روی شبکیه شکل می‌گیرد، ۴. «تبدیل»: تصویر روی شبکیه سپس به سیگنال‌های الکتریکی تغییر شکل می‌یابد، ۵. «پردازش عصبی»: آنگاه سیگنال‌های الکتریکی تحت پردازش عصبی قرار می‌گیرند؛ ۶. «ادراک»: در مرحله بعد از فرایند ادراک، ما شیء محرک در محیط را به طور واقعی درک می‌کنیم. در این مرحله است که ما به طور هشیارانه از آن محرک آگاهی می‌یابیم. ۷. «بازشناسی و شناخت»: ادراک فقط مستلزم آگاهی هشیارانه از محرک‌ها نیست. علاوه بر آن مغز ما باید آنچه حس کرده ایم را رده‌بندی و تفسیر کند.

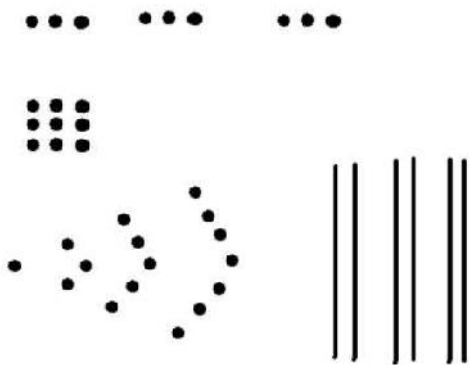


نمودار ۱. فرآیند شکل‌گیری ادراک محیطی؛ نگارنده بر اساس ایروانی، ۱۳۸۱، چ ۱۱.

ویژگی‌های کلی رفتار به شمار می‌آید و از قانونهایی به شرح زیر تشکیل یافته است.

۱. «قانون فراگیری»: یکی از مهمترین قانونهای گشتالت به قانون فراگیری یا جامعیت معروف است. از ویژگیهای قانون فراگیری نظم و ترتیب، تقارن، سادگی، تناسب، استواری، پایداری و مانند اینهاست. در روان‌شناسی مانند فیزیک حالت تعادل نقش مهمی را برعهده دارد. قانون فراگیری را باید قانون تعادل نامید. همان‌طور که در علم فیزیک اصول ماکزیمم و می‌نیمم حاکم است. در حالت‌های روانی، با ملاحظات خاص خود نیز عین همین قوانین حکمفرماست. برای نمونه، وقتی آبگونه‌ها در سطح ناهموار قرار می‌گیرند. به سوی وضع متعادل رو می‌آورند.

۲. «قانون مجاورت»: بیانگر عوامل سازنده یک میدان است که در نتیجه نزدیک بودن به یکدیگر تشکیل دسته یا رده‌های مشخصی را می‌دهد. هر چه این واحدها بیشتر به هم نزدیک باشند، احتمال همبستگی آنها بیشتر است. به طوری که در شکل زیر دیده می‌شود



ادراک در علم روانشناسی محیطی

در تبیین ماهیت ادراکی، که متأثر از حالات روانی در وضعیت طبیعی و یا غیرطبیعی هستند، نظریه‌های متفاوتی ارائه شده است که از بین آنها می‌توان به نظریات زیر اشاره کرد:

۱. «نظریه گشتالت»: این نظریه بر اهمیت روابط بین محرک‌ها تأکید دارد. اگر چه به صورت کلی می‌توان خطاهای ادراکی را بر پایه این نظریه تبیین کرد، ولی استثنایی را، که بر پایه تقابل و رد تصویرهای شکلی ایجاد می‌شوند، شامل نمی‌شود.

۲. «نظریه حرکت چشم»: در این نظریه اندازه و جهت خطاهای ادراکی را بر اساس حرکات جهشی چشم‌ها تبیین می‌کنند. در اینجا فرض بر این است که خطاهای احتمالی بر اثر دخالت الگوهای خطی رخ می‌دهند و کنشی از حرکات‌های چشم هستند. انتقادی که به این نظریه وارد است این است که، حرکات‌های جهشی چشم بیشتر معلول خطای ادراکی است تا علت آن. مثلاً خطای ادراکی لامسه را نمی‌توان بر این مبنا تبیین کرد.

۳. «نظریه فاصله ظاهری»: در این نظریه تأکید بر این است که خطاهای ادراکی شکلی که شامل نشانه‌های تصویری عمق هستند، مکانیزم‌های ثبات را درگیر می‌سازند. البته این تبیین درباره تجربه‌های عمق و ثبات در ترسیم صحنه‌های سه‌بعدی قابل کاربرد است، اما درباره بسیاری از خطاهای شکل قابل استناد نیست.

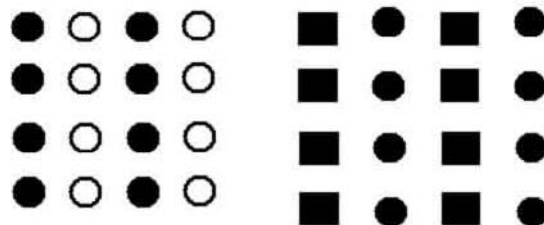
۴. «نظریه جابجاسازی عصبی»: طبق این نظریه، به وسیله یک فرایند بازدارنده جانبی در مغز، یک طرح ادراکی موجب جابجاسازی طرح دیگری می‌گردد. در نتیجه زاویه‌های خطوط متقاطع، اشتباه ادراک می‌شوند. این نظریه هم اگر چه می‌تواند بسیاری از خطاهای ادراکی مربوط به جهت خطوط را تبیین کند، اما در مورد خطاهای لامسه کاربرد ندارد.

قانونهای سازماندهی ادراکی

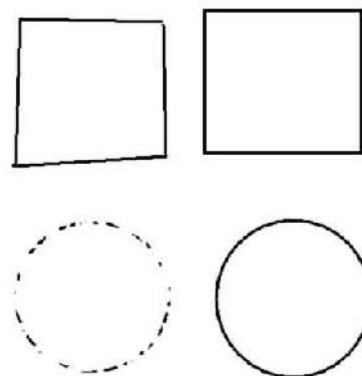
روان‌شناسان گشتالت معتقدند که درگشتالت یا هیأت‌کل نیروی خاصی وجود دارد که مسائل و امور را در طرحها، شکلها و قالبهای معینی سازمان می‌دهد و اساس ادراک و بینش را پایه‌ریزی می‌کند. به این جهت سازماندهی از

نقطه‌هایی که نزدیک به هم هستند یک واحد یا یک دسته مستقل را به وجود می‌آورند.

۳. «قانون مشابهت»: در قانون مشابهت موارد مشابه بر حسب ویژگیهای خاصی که دارند، مانند شکل و رنگ و جز آن، گروههای مشترکی را به وجود می‌آورند، مشروط بر آنکه ضابطه‌های قانون مجاورت در آنها حکفرما نباشد. به سخن دیگر، بنا به قانون مشابهت، اشیایی که از لحاظ شکل و رنگ مشابه و همانند ادراک می‌شوند به صورت گروههای مشخص سازمان می‌یابند. برای مثال، اگر به فردی قالبهای ساختمانی در هم ریخته‌ای را بدهند و از او بخواهند که از آنها دسته‌های معینی بسازد، او معمولاً قالبهایی را که از لحاظ شکل و رنگ به نحوی با یکدیگر مشابهت دارند در یک دسته قرار می‌دهد.



۴. «قانون بستگی»: در قانون بستگی کوشش روان‌شناسان گشتالت بر این بوده است که نشان دهند در امر ادراک سطوح بسته یا شکلهای کامل از سطوح باز یا شکلهای ناتمام دارای وضعی پایدارتر و مطلوب‌تر می‌باشند این امر شاید به این جهت باشد که شکلهای نسبتاً آسانی را تشکیل می‌دهند.



فضای شهری

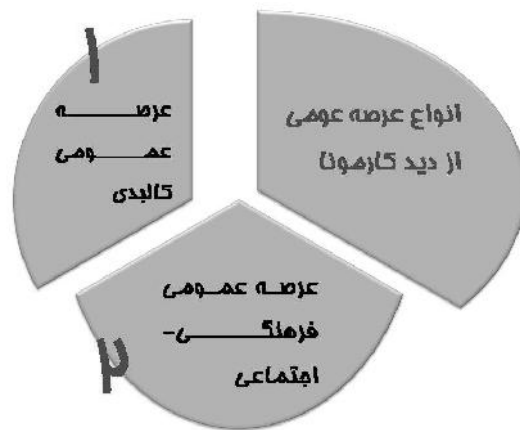
فضاهای شهری از آن دسته از فضاهای باز عمومی در شهر هستند که بستر تعاملات اجتماعی بوده و دارای سه شاخص اصلی عرصه عمومی شهر می‌باشند: «عمومی بودن، باز بودن و بستر تعاملات اجتماعی» (پاکزاد، ۱۳۹۰). برای فضای شهری، تعاریف متعددی از جمله فضای زندگی و فعالیت‌های جمعی و اجتماعی، فضای تعاملات و فضایی با تناسبات زیبایی شناسانه ذکر می‌شود. فضاهای شهری می‌توانند به تناسب فرهنگ و اقلیم، فضاهایی سرپوشیده و مسقف نیز باشند؛ بنابراین فضای شهری فضایی عمومی و عام است که دسترسی همگان به آن امکان پذیر بوده و به عنوان مفصل فضاهای مختلف و مکان دسترسی به فضاها و عملکردهای عیدیه‌ای ایفای نقش می‌کند. طبیعی است که اگرچه می‌توان برای فضای شهری ویژگی‌های کالبدی خاصی را تعریف کرد، اما این ویژگی‌ها، ویژگی‌های استاندارد نیستند و در جوامع مختلف تمایزات و تفاوت‌هایی با یکدیگر دارند. فضای شهری^۲ پدیده‌ای سازمان یافته است از اطلاعاتی که در صور مختلف فرم، عملکرد و معنا

تجلی می‌یابد. بستر شکل‌گیری و ارتقا زندگی اجتماعی یک جامعه که بیانگر فرهنگ و شیوه شهر نشینی یک تمدن می‌باشد. فضای شهری عینیتی است برخاسته از تلفیق روابط اجتماعی، در بستری کالبدی، در زمینه‌ای معنایی و در راستای عملکردهایی مورد نیاز جمعی انسانی. آنچه در شهرهای امروز ما دیده می‌شود نه فضای شهری که فضاهایی خالی محصول کنار هم قرار گرفتن بناها و تکه‌های باقی مانده از توده‌هایی هستند که کمتر معنا و مفهومی را به ذهن متبادر می‌کنند. شاید اینگونه باشد که در شهر؛ اول ساختمانها ساخته می‌شوند و آنچه باقی می‌ماند، فضای شهری است. مهمترین ابزار در جهت تقویت جامعه مدنی تقویت عرصه‌های عمومی است و اما در میان عرصه‌های عمومی، فضای شهری فضایی است که با ساختار کالبدی و کارکرد اجتماعی اش می‌تواند عرصه مطلوبی برای رشد و بالندگی جامعه مدنی ارائه دهد. فضایی که مکان تعاملات اجتماعی، برخوردهای اجتماعی، تبادلات

مدیریت شهری

فصلنامه مدیریت شهری
Urban Management
شماره ۳۴ بهار ۱۳۹۳
No.34 Spring 2014

■ ۱۹۵ ■



نمودار ۲. انواع عرصه عمومی از دیدگاه کارمونا؛ ماخذ: نگارنده بر اساس کارمونا، ۲۰۰۳.

اجتماعی و محملی برای انواع فعالیت هاست (حبیبی، ۱۳۸۰). «کرمونا» نیز عرصه عمومی را در دو بعد «عرصه کالبدی»^۴ و «عرصه عمومی فرهنگی - اجتماعی»^۵ مورد بررسی قرار می دهد. (Carmona, 2003:11)

«کوبین لینچ» با انتشار «تئوری شکل خوب شهر» در سال ۱۹۸۱ میلادی حصول کیفیت مناسب طراحی شهری و به تبع آن ارتقاء کیفیت زندگی شهری را در گرو پنج معیار و دو فوق معیار زیر اعلان می دارد:

۱- «سرزندگی»: به مفهوم امکان بقای زیست شناختی و جامعه شناختی انسان در محیط شهر؛

۲- «معنی (حس)»: به معنی نقش انگیزی ذهنی و معنادار بودن مکان های شهری؛

۳- «سازگاری»: به منظور انطباق فرم شهری با فعالیت های گوناگون و مدارهای رفتاری؛

۴- «دسترسی»: به مفهوم سهولت نفوذ فیزیکی به بخش های مختلف بافت شهری؛

۵- «کنترل و نظارت»: به مفهوم فراهم بودن امکان انتخاب و مداخله شهروندان در امور مرتبط با مدیریت و استفاده از عرصه همانی؛

۶- «کارایی»: کارا بودن هر یک از معیارهای فوق باتوجه به

هزینه؛ و

۷- «عدالت»: پرداخته شدن هزینه معیارها از طریق سازمان یا طبقه اجتماعی که باید برای آن هزینه کنند.^۶

یکی از مشهورترین مجموعه کیفیتهای طراحی شهری مجموعه ارائه شده توسط «یان بنتلی و همکارانش» در کتاب «محیطهای پاسخده»^۷ است. این ۷ معیار که باید در ایجاد محیطهای پاسخده رعایت شوند عبارتند از: «نفوذپذیری»؛ «گوناگونی»؛ «خوانایی»؛ «انعطاف پذیری»؛ «تناسبات بصری»؛ «غناى حسی»؛ و «رنگ تعلق».

مدلهای ادراک سنجی محیطی

علاوه بر بیان پارامترهای کیفیتی محیط، نظریه پردازان نیز مدل هایی برای طبقه بندی این کیفیات ارائه کرده اند. سه مدل عام در این زمینه عبارتند از:

۱. «مدل لنگ»^۸؛ نیازهای انسانی: این مدل با اقتباس از نظریه سلسله مراتب نیازهای انسانی مازلو تدوین شده است. براساس این مدل می توان کیفیت محیط شهری را برحسب برآورده ساختن گونه های مختلف نیازهای انسان یعنی: نیازهای فیزیولوژیکی، نیاز به ایمنی و

4. Physical Public Realm

5. Socio-Cultural Public Realm

۶. برای اطلاعات بیشتر ر. ک. به: لینچ، کوبین (۱۳۸۷) تئوری شکل خوب شهر. ترجمه: سید حسین بحرینی. انتشارات دانشگاه تهران.

۷. برای اطلاعات بیشتر ر. ک. به: بنتلی، یان (۱۳۸۲) محیطهای پاسخده، ترجمه: بهزادفر، مصطفی، تهران، مرکز انتشارات دانشگاه علم و صنعت.

8. John Lang

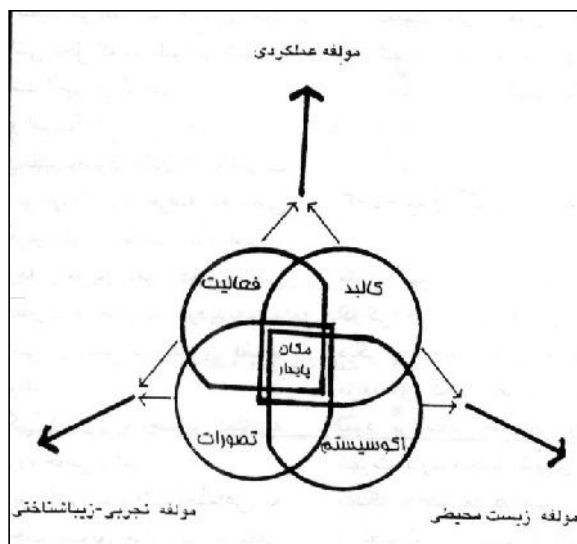
جستجوی کسب اطلاعات از محیط و نهایتاً فهم معنی آن هستند. در این وضعیت اطلاعات استنباط شده، موجب روشن گردیدن هویت فردی و جمعی محیط و جامعه مرتبط با آن و نهایتاً حس مکان می‌گردد.

۳. «مدل کانتر؛ مؤلفه‌های مکان»^{۱۳}: مدل مشهور دیوید کانتر، از پیشگامان مطالعات ادراکی معماری و طراحی شهری را می‌توان یکی از چارچوب‌های نظری که قادر به «تبیین مؤلفه‌های کیفیت طراحی شهری» است، محسوب نمود. بر اساس مدل مزبور که به مدل مکان شهرت دارد، محیط شهری به مثابه یک مکان متشکل از سه بعد در هم تنیده کالبد، فعالیت و تصورات است. از آنجا که کیفیت محیط شهری یک مکان ناگزیر از پاسخدهی مناسب به ابعاد گوناگون محیط شهری است. می‌توان مؤلفه‌های سازنده کیفیت محیط شهری را مؤلفه‌هایی به موازات مؤلفه‌های سازنده مکان تعریف نمود. به عبارت دیگر، با اقتباس از نظریه مکان کانتر می‌توان گفت کیفیت محیط شهری عبارت است از برآیند سه مؤلفه که هر یک از آنها متکفل برآورده ساختن یکی از کیفیت‌های سه گانه «کالبدی»، «فعالیتی» و «تصوری» محیط شهر است (گلکار، ۱۳۸۰، ص ۶۵-۳۸).

امنیت، نیاز به وابستگی و احساس تعلق، نیاز به عزت و اعتماد به نفس، نیاز به تحقق خویشتن و خودشکوفایی و نیازهای شناختی-زیباشناختی طبقه بندی نمود. لذا لازم است تا محیط شهری نیازهای متفاوت انسانی را برآورده سازد (عباس زادگان، ۱۳۸۴).

۲. «مدل اپلیارد»؛ حالت‌های ادراک انسانی: بر اساس مدل پیشنهادی اپلیارد، می‌توان مؤلفه‌های گوناگون کیفیت طراحی شهری را بر اساس پاسخگویی به حالات ادراکی مختلف انسان سازمان دهی و طبقه بندی نمود. اپلیارد واکنش‌های ادراکی انسان در برابر محیط را به سه حالت زیر تفکیک می‌کند:

- «حالت واکنشی-عاطفی»^{۱۴}، که در برگیرنده واکنش‌های عاطفی افراد نسبت به محیط است و در این حالت محیط به عنوان محرکی جهت برانگیختن احساسات و تداعی معانی تلقی می‌گردد؛
- «حالت عملیاتی»^{۱۵}، که غالباً توسط افراد در زندگی روزمره مانند تردد از مکانی به مکان دیگر جهت کار، ملاقات به کار گرفته می‌شود؛
- «حالت استنباطی»^{۱۶}، که افراد برای حمایت از فعالیت‌های عملیاتی و واکنش‌های عاطفی فوق، در

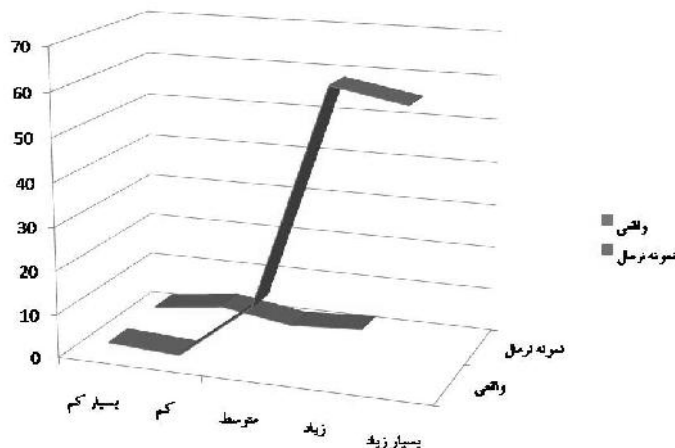


نمودار ۳. مدل مکان پایدار؛ ماخذ: گلکار، ۱۳۸۰، ص ۵۴.

9. Applyard
10. Responsive Mode
11. Operational Mode

12. Inferential Mode
13. Canter

۱۴. برای اطلاعات بیشتر ر.ک. به: گلکار، کورش (۱۳۸۰) مؤلفه‌های سازنده کیفیت در طراحی شهری. نشریه صفحه شماره ۳۲. صص



نمودار ۴. نقش معماری ایرانی- اسلامی در انگاشتهای ذهنی شهروندان تهران؛ ماخذ: یافته‌های تحقیق بر اساس پرسشنامه.

یافته‌های تحقیق

به منظور بررسی و تحلیل فرضیه این تحقیق مبنی بر میزان ادراک شهروندان از فضاهای معماری و شهری معاصر خاصه ابنیه تاریخی، از آزمون کای دو نمونه‌ای استفاده می‌کنیم که نتایج حاصل از این آزمون در ذیل آمده است:

همان طور که در جدول شماره ۱ مشاهده می‌گردد، عدد معنی داری به دست آمده تقریباً برابر با صفر گردیده است که از سطح خطای استاندارد (کمتر است). بنابراین فرض مبنی بر یکنواختی توزیع مورد تایید قرار نمی‌گیرد. با توجه به نتیجه بدست آمده از آزمون و توزیع فراوانی هادر جدول می‌توان نتیجه گرفت که گرایش پاسخ‌ها به سمت گزینه‌های زیاد و بسیار زیاد می‌باشد، به طوری که ۸۸.۱ درصد از فراوانی داده‌ها را به خود اختصاص داده است. پس می‌توان نتیجه‌گیری کرد که معماری ایرانی- اسلامی نقشی اساسی در انگاشتهای ذهنی شهروندان تهرانی دارد.

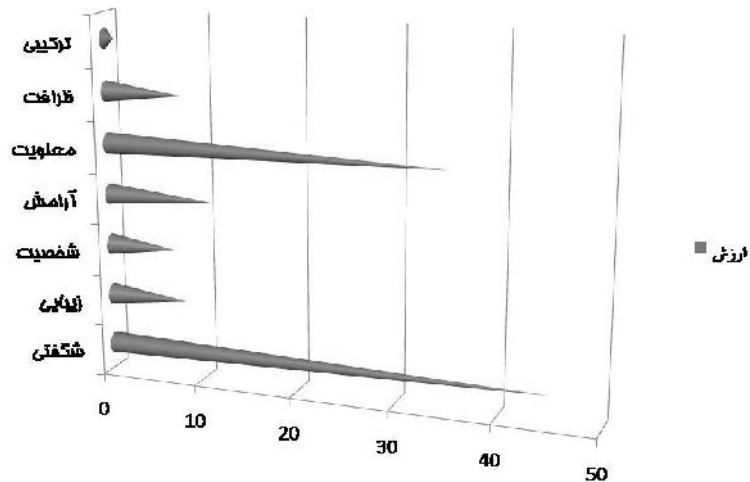
گلکار نیز با اشاره به پیشرفت دانش طراحی شهری در دهه‌های اخیر و همچنین مطرح شدن بحث پایداری مبتنی بر بوم‌شناسی و توجه به محیط به نارسایی مدل کانتر به عنوان یک مدل مرجع در این زمینه اشاره کرده و عنصر اکوسیستم را به کالبد، فعالیت و تصورات در مدل کانتر می‌افزاید. وی این ترکیب جدید را مدل مکان پایدار می‌نامد.^{۱۴} تطبیق این مدل با معیارهای سه‌گانه پایداری یعنی مولفه اجتماعی، اقتصادی و محیطی نشان می‌دهد که مولفه‌های زیست محیطی دقیقاً منطبق بر بعد محیطی است. دو مولفه دیگر عملکردی و تجربی- زیبایی شناختی را بسته به معیارهای ارائه شده در مورد هر مولفه می‌توان به صورت زیر مجموعه ای مشترک از دو بعد از ابعاد سه‌گانه دانست. به طور ویژه مولفه عملکردی و تجربی- زیبایی شناختی را می‌توان در زیر مجموعه مشترکی از بعد اجتماعی و محیطی دانست. گلکار در آزمون مدل پیشنهادی خود برای مکان پایدار معیارهای کیفیتهای ارائه شده توسط متخصصین را در ذیل سه مولفه خود طبقه بندی می‌کند و مجموعه آنها را نمایش می‌دهد.

جدول ۱. نتایج حاصل از آزمون کای دو مربوط به سوال نقش معماری ایرانی- اسلامی در انگاشت ذهنی شهروندان؛

ماخذ: یافته‌های تحقیق بر اساس پرسشنامه.

عدد معنی داری	درجه آزادی	آماره کای دو
۰.۰۰۰	۴	۱۴۰.۳۳۴

موانع ها



نمودار ۵. انگاشتهای ذهنی از معماری و فضاهای شهری سنتی؛ ماخذ: یافته‌های تحقیق بر اساس پرسشنامه.

ابعاد روانشناختی

به منظور تجزیه و تحلیل بعد کلی و روانشناختی انگاشت ذهنی شهروندان نسبت به معماری ایرانی - اسلامی سنتی که از پاسخ‌های سوالی باز پاسخ تحت عنوان: احساس کلی شما به هنگام رویت بناهای تاریخی (شهر تهران) چه بوده است؟، ابتدا تمام صفتها و عبارات، استخراج و سپس صفتها در غالب عناوین مختلف دسته‌بندی شدند. این عنوان‌ها عبارتند از: شگفتی و تحسین، زیبایی، آرامش، منحصر به فردی، معمولی، هماهنگی، عدم هماهنگی، تاریخ، زندگی اجتماعی، عظمت، اسرار آمیزی، روپا و بهشت، ظرافت، قدرت، نور، رنگ و عناصر کالبدی، استمرار و تکرار، معنویت، امنیت، لذت و خوشایندی، سرزندگی و شفافیت، صفت‌های منفی، عبارت‌های ترکیبی و طبقه‌ای با عنوان متفرقه که مختص به عبارات یا صفاتی است که قابل دسته‌بندی در عنوان‌های پیشین نبودند. نکته‌ی قابل ذکر دیگر این است که از آن جاکه هر پاسخ دهنده‌ای اجازه داشته تا به هر تعداد صفت و عبارت در مورد سوال‌های باز پاسخ اشاره کند، با وجودی که تعداد پاسخ دهندگان سوالات باز پاسخ کم‌تر از سوالات بسته پاسخ می‌باشد، با این حال در بعضی موارد ممکن است که تعداد پاسخ‌ها از تعداد کل نمونه بیشتر باشد. همان

طور که مشاهده می‌گردد، بیشترین فراوانی مربوط به صفات زیر مجموعه‌ی گروه‌های شگفتی و معنویت می‌باشند که به ترتیب ۵۳ و ۳۳ درصد از انگاشت ذهنی شهروندان به آن اشاره کرده‌اند. در ذیل نمودار مربوطه ارائه شده است.

ابعاد معرفت‌شناختی و زیبایی‌شناختی

در اینجا منظور از ابعاد معرفتی، صفاتی است که از مرحله قبل و در قالب سوال باز پاسخ قبلی استخراج شده است. به منظور بررسی این صفات از آزمون کای دو تک نمونه ای استفاده شده است. با این استدلال که یکی از جفت صفات مورد بررسی از دیدگاه پاسخ دهندگان انتخاب گردد.

۱. بررسی صفت «ساده» در مقابل «پیچیده»: با توجه به نتیجه به دست آمده از آزمون و توزیع فراوانی‌ها می‌توان نتیجه گرفت که گرایش پاسخها به سمت گزینه‌های تاییدکننده صفت پیچیدگی می‌باشد؛ به طوری که ۷۶ درصد از فراوانی داده‌ها را به خود اختصاص داده است. پس می‌توان گفت که انگاشتهای ذهنی از معماری و فضاهای شهری سنتی بین دو صفت ساده و پیچیده، صفت پیچیدگی را در مورد معماری ایرانی - اسلامی برگزیده‌اند.

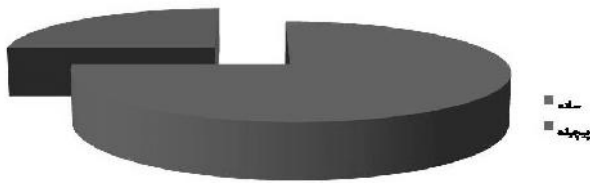
۲. بررسی صفت «منطقی» در مقابل «شهودی»: با توجه به نتیجه به دست آمده از آزمون و توزیع فراوانی‌ها می‌توان نتیجه گرفت که گرایش پاسخ‌ها به سمت گزینه‌های تاییدکننده صفت شهودی می‌باشد؛ به طوری که ۵۹ درصد از فراوانی داده‌ها را به خود اختصاص داده است. پس می‌توان گفت که انگاشتهای ذهنی از معماری و فضاهای شهری سنتی بین دو صفت منطقی و شهودی، صفت شهودی را در مورد معماری ایرانی - اسلامی بر گزیده‌اند.

۳. بررسی صفت «خوشایند» در مقابل «ناخوشایند»: با توجه به نتیجه به دست آمده از آزمون و توزیع فراوانی‌ها می‌توان نتیجه گرفت که گرایش پاسخ‌ها به سمت گزینه‌های تاییدکننده صفت خوشایند می‌باشد به طوری که ۸۸ درصد از فراوانی داده‌ها را به خود اختصاص داده است. پس می‌توان گفت که شهروندان بین دو صفت خوشایند و ناخوشایند، صفت خوشایند را در مورد معماری ایرانی - اسلامی بر می‌گزینند.

۴. بررسی صفت «مادی» در مقابل «معنوی»: با توجه به نتیجه به دست آمده از آزمون و توزیع فراوانی‌ها می‌توان نتیجه گرفت که گرایش پاسخ‌ها به سمت گزینه‌های تاییدکننده صفت معنوی می‌باشد؛ به طوری که ۸۷.۳ درصد از فراوانی داده‌ها را به خود اختصاص داده است. پس می‌توان گفت که انگاشتهای ذهنی از معماری و فضاهای شهری سنتی بین دو صفت مادی و معنوی، صفت معنوی را در مورد معماری ایرانی - اسلامی بر می‌گزینند.

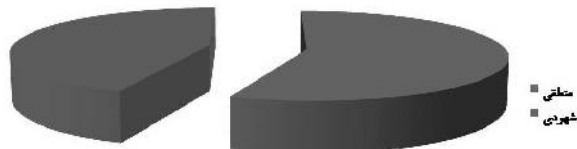
۵. بررسی صفت «ظریف» در مقابل «خشن»: با توجه به نتیجه به دست آمده از آزمون و توزیع فراوانی‌ها می‌توان نتیجه گرفت که گرایش پاسخ‌ها به سمت گزینه‌های تاییدکننده صفت ظریف می‌باشد؛ به طوری که ۸۹.۵ درصد از فراوانی داده‌ها را به خود اختصاص داده است. پس می‌توان گفت که انگاشتهای ذهنی از معماری و فضاهای شهری سنتی بین دو صفت ظریف و

مرفقه‌ها



نمودار ۶. بررسی سادگی و پیچیدگی؛ ماخذ: یافته‌های تحقیق بر اساس پرسشنامه.

مرفقه‌ها



نمودار ۷. بررسی صفت منطقی و شهودی؛ ماخذ: یافته‌های تحقیق بر اساس پرسشنامه.

مرفقه‌ها



نمودار ۸. بررسی صفت خوشایند و ناخوشایند؛ ماخذ: یافته‌های تحقیق بر اساس پرسشنامه.

مرفقه‌ها



نمودار ۹. بررسی صفت مادی و معنوی؛ ماخذ: یافته‌های تحقیق بر اساس پرسشنامه.

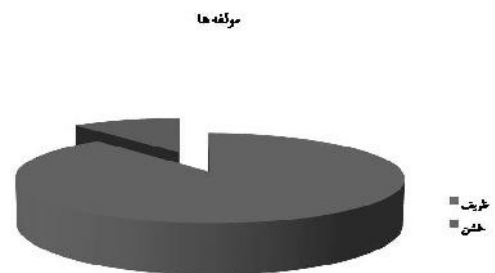
خشن، صفت ظریف را در مورد معماری ایرانی - اسلامی برمی‌گزینند.

۶. بررسی صفت «برجسته و قابل توجه» در مقابل «کم اهمیت و غیر قابل توجه»: با توجه به نتیجه به دست آمده از آزمون و توزیع فراوانی‌ها می‌توان نتیجه گرفت که گرایش پاسخ‌ها به سمت گزینه‌های تاییدکننده صفت برجسته و قابل توجه می‌باشد؛ به طوری که ۸۳ درصد از فراوانی داده‌ها را به خود اختصاص داده است. پس می‌توان گفت که انگاشتهای ذهنی از معماری و فضاهای شهری سنتی بین دو صفت برجسته و قابل توجه، و کم اهمیت و غیر قابل توجه، صفت برجسته و قابل توجه را در مورد معماری ایرانی - اسلامی برمی‌گزینند.

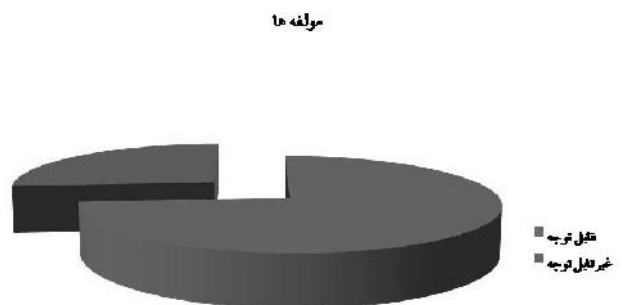
۷. بررسی صفت «خسته کننده» در مقابل «جالب»: با توجه به نتیجه به دست آمده از آزمون و توزیع فراوانی‌ها می‌توان نتیجه گرفت که گرایش پاسخ‌ها به سمت گزینه‌های تاییدکننده صفت جالب می‌باشد به طوری که ۵۲ درصد از فراوانی داده‌ها را به خود اختصاص داده است. پس می‌توان گفت که انگاشتهای ذهنی از معماری و فضاهای شهری سنتی بین دو صفت خسته کننده و جالب، صفت جالب را در مورد معماری ایرانی - اسلامی برمی‌گزینند.

۸. بررسی صفت «درون گرا» در مقابل «برون گرا»: با توجه به نتیجه به دست آمده از آزمون و توزیع فراوانی‌ها می‌توان نتیجه گرفت که گرایش پاسخ‌ها به سمت گزینه‌های تاییدکننده صفت درون گرا می‌باشد به طوری که ۸۵ درصد از فراوانی داده‌ها را به خود اختصاص داده است. پس می‌توان گفت که انگاشتهای ذهنی از معماری و فضاهای شهری سنتی بین دو صفت درون گرا و برون گرا، صفت درون گرا را در مورد معماری ایرانی - اسلامی برمی‌گزینند.

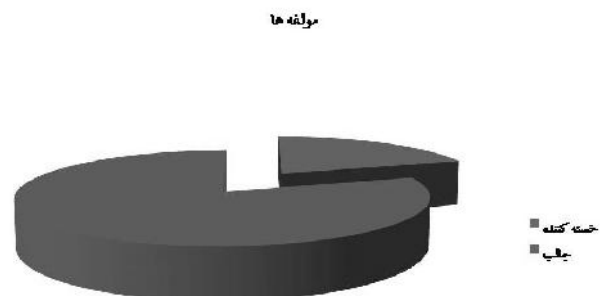
۹. بررسی صفت «صریح و آشکار» در مقابل «اسرارآمیز»: با توجه به نتیجه به دست آمده از آزمون و توزیع فراوانی‌ها می‌توان نتیجه گرفت که



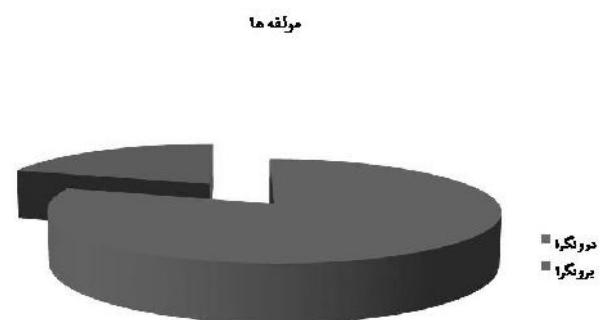
نمودار ۱۰. بررسی صفت ظریف و خشن؛ ماخذ: یافته‌های تحقیق بر اساس پرسشنامه.



نمودار ۱۱. بررسی صفت برجسته و قابل توجه در برابر کم اهمیت و غیرقابل توجه؛ ماخذ: یافته‌های تحقیق بر اساس پرسشنامه.



نمودار ۱۲. بررسی صفت «خسته کننده» در مقابل «جالب»؛ ماخذ: یافته‌های تحقیق بر اساس پرسشنامه.



نمودار ۱۳. بررسی صفت «درون گرا» در مقابل «برون گرا»؛ ماخذ: یافته‌های تحقیق بر اساس پرسشنامه.

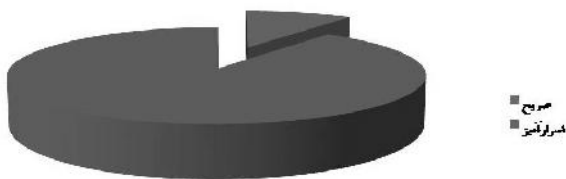
گرایش پاسخ‌ها به سمت گزینه‌های تایید کننده صفت اسرار آمیز می‌باشد به طوری که ۶۸.۵ درصد از فراوانی داده‌ها را به خود اختصاص داده است. پس می‌توان گفت که انگاشتهای ذهنی از معماری و فضاهای شهری سنتی بین دو صفت صریح و آشکار و اسرار آمیز، صفت اسرار آمیز را در مورد معماری ایرانی - اسلامی بر می‌گزینند.

۱۰. بررسی صفت «غم انگیز» در مقابل «نشاط آور»: بنابراین با توجه به نتیجه به دست آمده از آزمون و توزیع فراوانی‌ها می‌توان نتیجه گرفت که گرایش پاسخ‌ها به سمت گزینه‌های تایید کننده صفت غم انگیز می‌باشد به طوری که ۶۳.۷ درصد از فراوانی داده‌ها را به خود اختصاص داده است. پس می‌توان گفت که انگاشتهای ذهنی از معماری و فضاهای شهری سنتی بین دو صفت غم انگیز و نشاط آور، صفت نشاط آور را در مورد معماری ایرانی - اسلامی بر می‌گزینند.

۱۱. بررسی صفت «آرامش بخش» در مقابل «اضطراب آور»: با توجه به نتیجه به دست آمده از آزمون و توزیع فراوانی‌ها می‌توان نتیجه گرفت که گرایش پاسخ‌ها به سمت گزینه‌های تایید کننده صفت آرامش بخش می‌باشد به طوری که ۹۵ درصد از فراوانی داده‌ها را به خود اختصاص داده است. پس می‌توان گفت که انگاشتهای ذهنی از معماری و فضاهای شهری سنتی بین دو صفت آرامش بخش و اضطراب آور، صفت آرامش بخش را در مورد معماری ایرانی - اسلامی بر می‌گزینند.

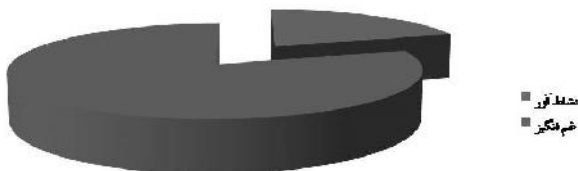
۱۲. بررسی صفت «منحصر به فرد» در مقابل «معمولی»: با توجه به نتیجه به دست آمده از آزمون و توزیع فراوانی‌ها می‌توان نتیجه گرفت که گرایش پاسخ‌ها به سمت گزینه‌های تایید کننده صفت منحصر به فرد می‌باشد به طوری که ۸۷.۴ درصد از فراوانی داده‌ها را به خود اختصاص داده است. پس می‌توان گفت که انگاشتهای ذهنی از معماری و فضاهای شهری سنتی بین دو صفت منحصر به فرد و معمولی، صفت منحصر به فرد را در مورد معماری ایرانی - اسلامی بر می‌گزینند.

مؤلفه‌ها



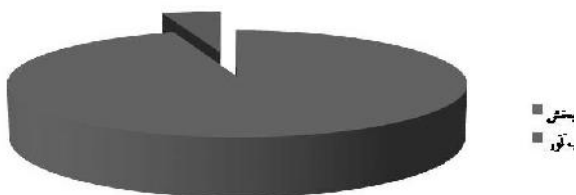
نمودار ۱۴. بررسی صفت «صریح و آشکار» در مقابل «اسرار آمیز»: ماخذ: یافته‌های تحقیق بر اساس پرسشنامه.

مؤلفه‌ها



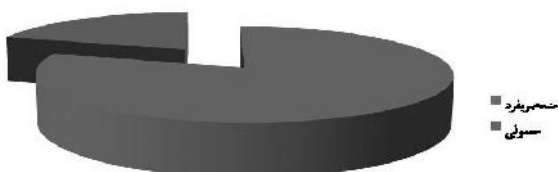
نمودار ۱۵. بررسی صفت «غم انگیز» در مقابل «نشاط آور»: ماخذ: یافته‌های تحقیق بر اساس پرسشنامه.

مؤلفه‌ها

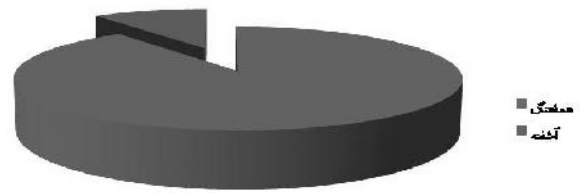


نمودار ۱۶. بررسی صفت «آرامش بخش» در مقابل «اضطراب آور»: ماخذ: یافته‌های تحقیق بر اساس پرسشنامه.

مؤلفه‌ها



نمودار ۱۷. بررسی صفت «منحصر به فرد» در مقابل «معمولی»: ماخذ: یافته‌های تحقیق بر اساس پرسشنامه.



نمودار ۱۸. بررسی صفت «همه‌نگ» در مقابل «آشفته»؛
ماخذ: یافته‌های تحقیق بر اساس پرسشنامه.

بوده است که از پاسخ دهندگان خواسته تا احساس کلی خود نسبت به معماری ایرانی اسلامی شهر تهران بیان کنند. بر اساس نتایج تحقیق، پاسخ دهندگان به گروه صفت‌های شگفتی، تحسین، معنویت، زیبایی و عبارات ترکیبی بیشترین اشاره را کرده و این گروه از صفت‌ها بیشترین فراوانی را به خود اختصاص داده‌اند.

۲. روانشناختی - جزئی: برای سنجش ابعاد روانشناختی و جزئی انگاره شهروندان از ۱۳ افتراق معنایی استفاده شده است نتایج آزمون این بخش از تحقیق در جدول شماره ۳ قابل مشاهده است، بر اساس نتایج تجزیه و تحلیل داده‌ها و نتایج آزمون کای دو مربع تک نمونه‌ای احساس شهروندان از جفت صفت‌های طیف‌های افتراق معنایی متمایل به صفتی است، که در جدول ۳ ارائه شده است.

همان طور که مشاهده می‌گردد صفات درون‌گرا و آرامش بخش از میان سایر صفات دارای بیشترین درصد فراوانی بوده‌اند؛ همچنین صفات جالب و نشاط‌آور دارای کمترین درصد فراوانی بوده‌اند.

۱۳. بررسی صفت «همه‌نگ» در مقابل «آشفته»: با توجه به نتیجه به دست آمده از آزمون و توزیع فراوانی‌ها می‌توان نتیجه گرفت که گرایش پاسخ‌ها به سمت گزینه‌های تایید کننده صفت همه‌نگ می‌باشد؛ به طوری که ۹۱.۶ درصد از فراوانی داده‌ها را به خود اختصاص داده است. پس می‌توان گفت که انگاشتهای ذهنی از معماری و فضاهای شهری سنتی بین دو صفت همه‌نگ و آشفته، صفت همه‌نگ را در مورد معماری ایرانی - اسلامی بر می‌گزینند.

نتیجه گیری و جمع‌بندی

آزمون فرضیه‌ای تحقیق نشان می‌دهد که معماری ایرانی - اسلامی نقش معناداری در انگاشتهای ادراک شهروندی از معماری و فضاهای شهری معاصر دارد. این بدین معناست که استراتژی‌های طراحی فضاهای شهری جدید بر اساس اصول و نص معماری و شهرسازی سنتی می‌بایست توجه ویژه‌ای به معماری ایرانی - اسلامی داشته باشند و در میان ابعاد متفاوت، مولفه‌های معماری بومی و ملی معماری را در اولویت‌های ترویجی

تجزیه و تحلیل

سوال اصلی تحقیق چگونگی انگاره ادراکی شهروندان از معماری سنتی ایرانی اسلامی بوده و قرار دادن داده‌های تحقیق در مدل پژوهش ماتریسی چهار خانه ای را تشکیل خواهد داد. بر اساس داده‌ها، در چارچوب مدل مفهومی تحقیق نتایج تحقیق به گونه زیر می‌باشد:

۱. بعد کلی - روانشناختی: همان گونه که پیش از این نیز اشاره شد، ابزار سنجش این بعد از انگاره سوالی باز پاسخ

جدول ۳. صفات برگزیده در آزمون کای دو به همراه درصد فراوانی آن‌ها؛ ماخذ: یافته‌های تحقیق بر اساس پرسشنامه.

صفت برگزیده	قابل توجه	جالب	همه‌نگ	ظریف	خوشایند	معنوی	منحصر به فرد	غم انگیز	پیچیده	اسرار آمیز	شهودی	درون گرا	آرامش بخش
درصد فراوانی	۸۷	۵۲	۹۲	۸۹	۸۸	۸۷	۸۷	۶۴	۷۶	۶۸	۵۹	۸۵	۹۵

قرار دهند. به بیان دیگر معماری اسلامی ایران می‌تواند به عنوان یکی از منابع مهم و نماد فرهنگ ایرانی برای شهروندان در نظر گرفته شود. از طرف دیگر چارچوب‌های ارائه شده در بالا که در حقیقت پاسخی به سوال اصلی تحقیق می‌باشند بیانگر این واقعیت هستند که احساس کلی شهروندان نسبت به بناهای ایرانی - اسلامی که از آن بازدید کرده‌اند، احساسی توأم با شگفتی و تحسین و القای حس معنویت بوده است. این بدین معناست که فضای حاکم بر این بناها عواطف شهروندان را به شکل مثبتی تحریک و تغذیه کرده است. نکته‌ی قابل توجه دیگر در این بعد از انگاره اشاره‌ای معنی‌دار شهروندان به عبارات ترکیبی برای بیان احساسات خود نسبت به معماری ایرانی - اسلامی می‌باشد. صفاتی که در این نوع از معماری به خوبی تجلی یافته‌اند. در بعد روانشناختی - جزئی اکثر قریب به اتفاق شهروندان معتقدند که مهم‌ترین صفت‌هایی که می‌توان به کمک آن‌ها به توصیف معماری اسلامی پرداخت، عبارت‌اند از: آرامش‌بخش، درونگرا و معنوی و اسرارآمیز. این امر نشان می‌دهد که معماری ایرانی - اسلامی دارای جذابیت قابل توجهی برای شهروندان است و از طرف دیگر احساس تناسب و تعادل و هماهنگی همان‌گونه که معمار ایرانی آن را بیان کرده است، به خوبی به شهروندان منتقل شده به‌گونه‌ای که شهروندان معماری ایرانی - اسلامی را مملو از احساس هماهنگی، تعادل، توازن و تناسب می‌بینند.

از طرف دیگر اگر چه در نهایت توزیع فراوانی پاسخ‌ها به سمت صفت‌های آرامش‌بخش، درونگرا و هماهنگی بوده است اما در مقایسه با سایر صفت‌های انتخابی با اختلافی قابل توجه، نسبت کم‌تری از پاسخ‌دهندگان آن‌ها را برگزیده‌اند. این وضعیت را می‌توان به دو دلیل اصلی نسبت داد. دلیل اول را می‌توان این دانست که فضاهای معماری ایرانی اسلامی در انگاره شهروندان قابل توصیف با صفات قرار گرفته در هر دو سر طیف می‌باشد؛ به بیان دیگر معماری ایرانی اسلامی در ذهن شهروندان به دلیل توجه فرهنگی و بار فرهنگی کشور، بیشتر غم‌انگیز بوده و هم‌شهودی محسوب می‌شود؛ چراکه عملاً این فضاها تنها در مراسم عزاداری و نه صرفاً

جشنها و اعیاد کاربست یافته‌اند. نتایج حاصل از تجزیه و تحلیل بخش دوم پرسشنامه حاکی از این امر است که در انگاره شهروندان مناظر و بناهای معماری مولفه‌های زیبایی شناختی را تغذیه کرده‌اند و می‌توان اطمینان داشت که ترویج این بناها و این سبک از معماری نزد شهروندان تاثیر مثبتی بر انگاره آن‌ها از معماری خواهد داشت. از طرف دیگر می‌توان این‌گونه نتیجه‌گیری کرد که معماری ایرانی - اسلامی به خوبی توانسته است محتوا و معنای خود را به بازدیدکننده و شهروندان انتقال دهد، زیرا همان‌گونه که آدرنو معتقد است: میزان موفقیت زیبایی‌شناختی تابعی از میزان موفقیت فرم در انتقال محتوا است. در انتها پیشنهاد می‌شود که اصول و مولفه‌های معماری سنتی در طراحی فضاهای شهری و معماری امروز ایران، مورد توجه معماران و شهرسازان خاصه در حوزه طراحی فضاهای شهری و معماری حال حاضر قرار گیرد.

منابع

۱. بحرینی، حسین و طبیبیان، منوچهر (۱۳۷۷) مدل ارزیابی کیفیت محیط زیست شهری، مجله محیط‌شناسی، دوره ۲۴، شماره ۲۱.
۲. بحرینی، حسین (۱۳۷۷) فرایند طراحی شهری، انتشارات دانشگاه تهران.
۳. براند فری، هیلدر (۱۳۸۳) طراحی شهری به سوی یک شکل پایدارتر شهر، ترجمه حسین بحرینی، انتشارات شرکت پردازش و برنامه‌ریزی شهری.
۴. بنتلی، یان (۱۳۸۲) محیط‌های پاسخده، ترجمه: بهزادفر، مصطفی، تهران، مرکز انتشارات دانشگاه علم و صنعت.
۵. پورجعفر، محمدرضا (۱۳۸۱) توجه به معیارهای طراحی شهری و معماری در مساجد قدیمی (مورد مطالعه مسجد جامع دهلی)، مجله مدرس هنر، شماره سال ۱۳۸۱.
۶. تقوایی، علی اکبر و معروفی، سکینه (۱۳۸۹) تاثیر فضاهای شهری بر ارتقاء کیفیت محیط با تاکید بر نقش مساجد، مقاله برگزیده همایش بین‌المللی مساجد، تهران.

۷. حاج سید جوادی، فریبرز (۱۳۷۸) مسجد مدرسه ها، مجموعه مقالات همایش مسجد، انتشارات دانشگاه هنر.

۸. رفیعیان، مجتبی و سیفایی، مهسا (۱۳۸۴) فضاهای عمومی شهری، بازننگری و ارزیابی کیفی، نشریه هنرهای زیبا، شماره ۲۳.

۹. سلیمانی، محمد جواد (۱۳۷۸) معماری مسجد، مجموعه مقالات همایش معماری مسجد؛ گذشته، حال، آینده، دانشگاه هنر آذرماه ۱۳۷۶.

۱۰. کوزر، لوئیس (۱۳۸۷) زندگی و اندیشه بزرگان جامعه شناسی، ترجمه محسن ثلاثی، انتشارات علمی، چاپ چهاردهم.

۱۱. گروتیورگ کورت (۱۳۸۶) زیبایی شناسی در معماری، (چاپ چهارم)، (ترجمه جهانشاه پاکزاد و عبدالرضا همایون)، انتشارات دانشگاه شهید بهشتی.

۱۲. گلکار، کورش (۱۳۸۰) مولفه های سازنده کیفیت در طراحی شهری، نشریه صفا شماره ۳۲، صص ۳۸-۶۵

۱۳. گلکار، کورش (۱۳۸۱) طراحی شهری و جایگاه آن در سلسله مراتب طرح های توسعه شهری تهران، انجمن صنفی مهندسان مشاور و معمار و شهرساز.

۱۴. لینچ، کوین (۱۳۷۴) سیمای شهر، ترجمه منوچهر مزینی، انتشارات دانشگاه تهران.

15. Forty, Adrian (2000) Words and Buildings: A Vocabulary of Modern Architecture, Thames and Hudson, London.

16. Guiton, Jacques (1981) The Ideas of Le Corbusier on Architecture and Urban Planning, English translation by Margaret Guiton, George Braziller, Inc, Foundation Le Corbusier, New York

17. Hilberseimer, Ludwig (1964) Contemporary Architecture: Its Roots and Trends, Paul Theobald and Co, Chicago.

18. Ligo, Larry (1984) The Concept Function in Twentieth- Century Architectural Criticism, UMI Research Press, Michigan.

19. Michl, Jan (1995) Form Follow What? The Modernist Notion of Function as a Carte Blanche, In: www. Geocities.com

مدیریت شهری

فصلنامه مدیریت شهری
Urban Management

شماره ۳۴ بهار ۱۳۹۳
No.34 Spring 2014

■ ۲۰۶ ■