

ارزیابی طراحی کالبدی روستاهای پیرامون شهری بر اساس معیارهای ایرانی اسلامی (مورد مطالعه: استان کردستان)

مهدی پورطاهری* - دانشیار گروه جغرافیا و برنامه ریزی روستایی، دانشگاه تربیت مدرس، تهران، ایران.

ادریس عبودی - پژوهشگر دوره دکتری جغرافیا و برنامه ریزی روستایی دانشگاه تربیت مدرس، مدرس گروه جغرافیای دانشگاه پیام نور سقز، تهران، ایران.

عبدالرضا افتخاری - استاد گروه جغرافیا و برنامه ریزی روستایی، دانشگاه تربیت مدرس، تهران، ایران.

ابوالفضل مشکینی - دانشیار گروه جغرافیا و برنامه ریزی شهری، دانشگاه تربیت مدرس، تهران، ایران.

Survey rate of using Iranian Islamic index in physical design of Kurdistan province peripheral villages

Abstract

Physical design is an effort to realize opinions, values, and culture of society so that it can use knowledge and technology for making dynamic, useful, adaptable, sustainable and responsible environment. Recently, these efforts begin better in comparison with past and organization pay more attention to them because optimum physical design make development, sustainable and welfare. This article survey rate of using Iranian Islamic index in physical design of Kurdistan province peripheral villages; For this goal at first Iranian Islamic physical design, indexes extract in three dimension: cultural-social, economic and ecological. After that, we selected 30 villages through 72 peripheral villages. The method of research is descriptive-analytical with using SPSS and GIS. The result of research show that Iranian Islamic indexes did not use in physical design of case study villages. This issue makes many problems. Finally, the suggestions present for improving physical design process according Iranian Islamic values.

Key words: physical design, Iranian Islamic, rural, Kurdistan.

چکیده

باید گفت که طراحی کالبدی تلاشی برای عینیت بخشی به تفکرات، ارزشها و اندوخته های معنوی جامعه است، تا بتواند دانش و تکنولوژی را در خدمت ساختن محیطی کارآمد، پویا، سازگار، پاسخگو و ماندگار به کار بگیرد. در همین راستا نیز در سالهای اخیر این تلاش ها پر رنگ تر از گذشته آغاز و در کشور ما نیز رسالت مذکور، در دستور کار سازمانها و نهادهای مربوطه قرار گرفته شده است. زیرا طراحی کالبدی بهینه می تواند زمینه توسعه و رفاه پایدار را فراهم نماید. مقاله حاضر وضعیت به کارگیری شاخص های ایرانی اسلامی را در طراحی کالبدی روستاهای پیرامون شهری استان کردستان بررسی می نماید. بدین منظور ابتدا شاخص های طراحی کالبدی ایرانی اسلامی در سه بعد اجتماعی فرهنگی، اقتصادی و محیطی اکولوژیکی از منابع مختلف استخراج گردید؛ سپس از میان ۷۲ روستای پیرامون شهری استان ۳۰ روستا به طور نمونه انتخاب گردیده و با روش توصیفی تحلیلی و استفاده از SPSS میزان به کارگیری شاخص ها مورد سنجش قرار گرفته است و همچنین پراکندگی میزان به کارگیری شاخص ها با نقشه های GIS نشان داده شده است. نتایج تحقیق نشان می دهد که در طراحی کالبدی روستاهای مورد مطالعه شاخص های ایرانی اسلامی رعایت نشده و این مسئله مشکلات زیادی را در این نقاط به بار آورده است. در نهایت پیشنهاداتی برای بهبود فرایند طراحی کالبدی مبتنی بر ارزش های ایرانی اسلامی ارائه گردیده است.

واژگان کلیدی: طراحی کالبدی، الگو، ایرانی - اسلامی، روستا، کردستان.

مقدمه

طراحی^۱ بخشی از هنر سازمان دادن فضای کالبدی است که با رشته‌های مختلف علمی و هنری مانند برنامه ریزی شهری و روستایی، معماری و منظرسازی، مهندسی فنی، مهندسی ترافیک و حمل و نقل، روانشناسی، جامعه‌شناسی و اقتصاد سر و کار دارد و در عین حال با سیاست و فرهنگ نیز ارتباط پیدا می‌کند. طراحی، حلقه پیونددهنده معماری، معماری منظر، مهندسی به صورت گسترده و برنامه ریزی و مخصوصاً برنامه ریزی شهری و روستایی است. «بارنت» (۱۹۷۴) معتقد است طرح ریزی کالبدی فرآیند طراحی سکونتگاه‌ها بدون طراحی ساختمانها است. «مدنی پور» (۱۹۹۷) می‌گوید طرح ریزی کالبدی یک فعالیت بین رشته‌ای برای شکل‌دهی و مدیریت محیط سکونتگاهی است که هم به فرآیند شکل‌دهی و هم فضاهایی که امکان شکل‌دهی را فراهم می‌آورند.

«طراحی روستایی»^۲ فرآیندی است که به شکل‌دهی فیزیکی بافت‌های مختلف روستایی منجر می‌شود. طراحی روستایی با رویکرد ساختارگرایی به ایجاد اماکن متعدد می‌پردازد. این فرآیند طراحی ساختمان‌ها، فضاها و چشم‌اندازها را در برمی‌گیرد و نهایتاً جریانی را به راه می‌اندازد که به عمران و آبادی روستایی کمک می‌کند (fainstein,1396p27).

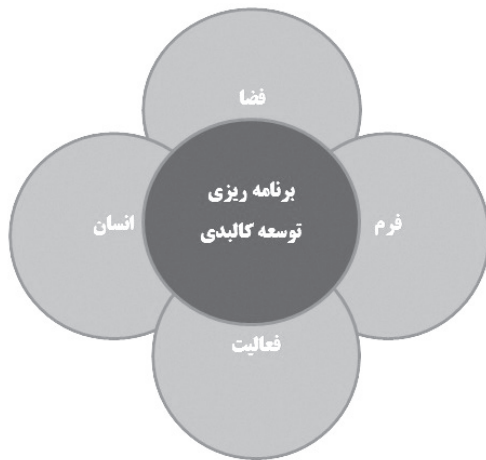
برنامه ریزی توسعه کالبدی فقط مجموعه‌ای از پروژه‌ها و طرح‌هایی نیست که برای نواحی روستایی تهیه می‌شود بلکه فرآیندی است پویا و آینده‌نگر که با توجه به اشکال تغییر، سازماندهی این اشکال را از جنبه‌های اکولوژیکی، اقتصادی و اجتماعی مدنظر قرار می‌دهد تا اهداف توسعه پایدار را که همان دستیابی به حق توسعه‌یافتگی و زندگی شرافتمندانه است از طریق خود مردم و به وسیله آنان و با تسهیل‌گری بیرونی‌ها تحقق بخشد و زندگی روستایی را تغییر دهد یا بهبود بخشد (افتخاری، ۱۳۹۰)؛ بنابراین برنامه ریزی توسعه کالبدی برآیند نظامی متمرکز بر سازماندهی، جهت‌دهی، تسهیل‌گری و مدیریت رشد و توسعه سکونتگاه‌های انسانی است که بر استفاده

کارآمد و پایدار از زمین و حفاظت از منابع مرتبط با آن تأکید می‌ورزد (Omwenga,2002,P2).

برنامه ریزی توسعه کالبدی سکونتگاه‌های روستایی در واقع بخشی از برنامه ریزی توسعه روستایی است که فرآیند ساماندهی، هدایت معقول و منطقی ساختار فیزیکی نقاط روستایی را در تناسب با مقتضیات مکانی-فضایی و در یک افق زمانی مشخص تعقیب می‌نماید (مهندسین مشاور DHV، ص ۴۳۸). برنامه ریزی توسعه کالبدی، مدیریت خردمندانه فضا است. در این معنا مفهوم کنونی برنامه ریزی توسعه کالبدی برتعامل عناصر چهارگانه «فرم» به عنوان تجدیدکننده فضا، «فعالیت» به معنای کارکردهای اقتصادی، اجتماعی و سیاسی انسان، «فضا» به عنوان محل و «مکان» وقوع فعالیت و انسان به عنوان روح‌دهنده به فضا و فعالیت است (افتخاری و همکاران، ۱۳۹۰، ص ۲۱۹).

شکل ۱. مؤلفه‌های مفهومی برنامه ریزی کالبدی؛ مأخذ:

افتخاری، ۱۳۹۰، ص ۲۱۹



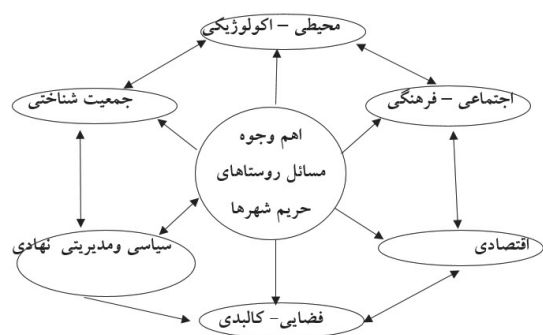
در چنین شرایطی تعامل عناصر یاد شده، زمینه‌پایداری یک جامعه و کیفیت محیطی آن را بر پایه برابری و عدالت از راه برنامه ریزی کالبدی تامین خواهد کرد؛ زیرا بر اساس چنین مفهومی از برنامه ریزی کالبدی، زمانی که توسعه کالبدی به وقوع می‌پیوندد، اغلب شاهد آثار نامطلوبی از آن در سطح منابع آب، زمین و اتمسفر هستیم که حاصل فعالیت انسان بر فضای سکونتگاهی خود است. در این حالت با فشار رشد جمعیت و عرضه

1. design

2 Rural Design

ناکافی مسکن و خدمات در سطح سکونتگاه‌های انسانی، دسترسی نداشتن فقیران به تاسیسات خدماتی و سرپناه و نیز نبود امنیت در حوزه مالکیت زمین به همراه رشد و توسعه نامتوازن عناصر کالبدی و بهره‌نگرفتن به شکل پایدار از منابع، مفهوم برنامه‌ریزی کالبدی معنای جدیدی می‌یابد (Oduwaye, 2002:2)

شکل ۲. ابعاد مسئله‌ای روستاهای حریم شهرها؛ ماخذ: بنیاد مسکن، ۱۳۹۲، طرح مطالعاتی روستاهای حریم شهرها.

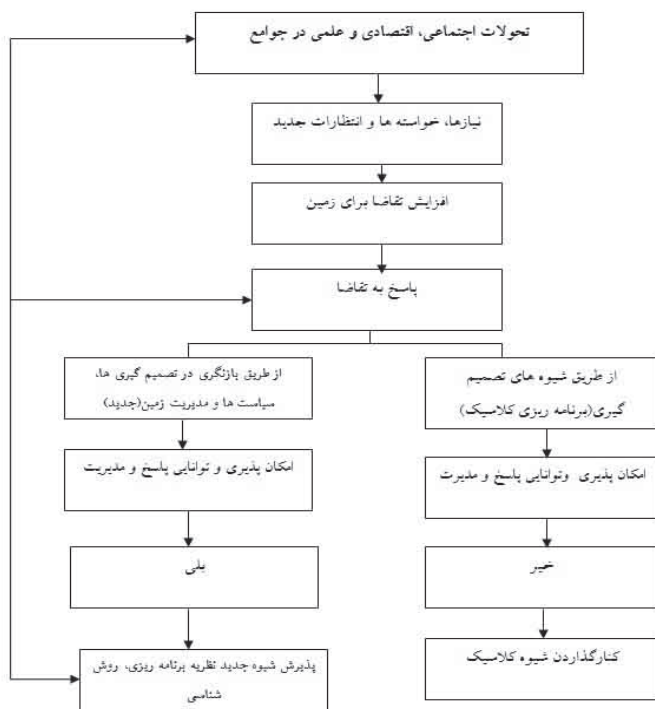


شهرهای استان کردستان در گذشته دارای رشد متعادل و متوازنی بوده‌اند، اما در چند دهه اخیر پس از مهاجرت‌های روستایی، اقتصاد برون‌زای شهری و رشد جمعیت دارای گسترشی سریع و شتابان شده‌اند و اغلب این رشد هم‌بصورت گسترش افقی افتاده که با این‌گو از رشد، برهم خوردن ساختار کالبدی روستاهای پیرامون قابل‌پیش‌بینی است. آنچه به عنوان مسئله و معضل در «روستاهای پیرامون»^۱ شهری در استان کردستان دیده می‌شود، برهم خوردن ساختار کالبدی و نامشخص بودن الگوی رشد آنهاست یعنی روستاها پس از آنکه خود را در مجاورت شهر دیده‌اند، ساختار قدیمی خود را از دست داده و دچار نوعی آشفتگی ساختاری عملکردی شده‌اند. روستاهای پیرامون شهرها در استان کردستان با توجه به فاصله اندکی که با شهر دارند، از جریان‌های خارجی ارتباط با شهر تأثیرات زیادی پذیرفته‌اند.

برنامه‌ریزی کاربری زمین، معماری مسکن و الگوی رشد کالبدی در این نقاط تحت تأثیر رشد

غیرمتمرکز و برون‌زا قرار گرفته و از توجه به معماری بوم‌آورد و الگوی کالبدی ارگانیکی فاصله گرفته‌اند که این خود موجب مشکلات زیادی شده است از جمله آنها می‌توان رعایت نکردن سرانه و استانداردها، در نظر نگرفتن حقوق همسایگی، رسوخ نمودهای غریب فرهنگی در کالبد روستایی و ... را نام برد. در پاسخ به چنین مشکلاتی خلاء یک الگوی کالبدی مناسب احساس می‌شود که با نیازها، سطح فرهنگی-اجتماعی، و پایگاه دینی افراد این مکان‌ها سنخیت و همخوانی داشته باشد. بنابراین می‌توانیم بگوییم که فاصله گرفتن از الگوی طراحی مبتنی بر ارزش‌های ایرانی اسلامی دلیل عمده این مشکلات می‌باشد. با توجه به چنین مشکلاتی و موارد دیگری از این قبیل، این پژوهش در پی یافتن طرحی مناسب برای چنین نقاطی می‌باشد. برنامه‌ریزی کالبدی روستاهای پیرامون شهرها در استان کردستان از چه الگویی تبعیت می‌کند؟

شکل ۳. مدل مفهومی ضرورت‌های بکارگیری نظریه‌ها، برنامه‌ریزی و روش‌شناسی جدید در برنامه‌ریزی و مدیریت کالبدی و کاربری زمین؛ ماخذ: افتخاری، ۱۳۹۰



۱. در این پژوهش مقصود از روستاهای پیرامونی شهر روستاهایی است که در نزدیکی شهر (کمتر از ۱۰ کیلومتر) می‌باشند و یا به نوعی فاصله آنها با شهر در حال کم شدن است.

فرضیه تحقیق

پیرامون شهری از شاخص های ایرانی اسلامی تبعیت

بنظر می رسد که الگوی کالبدی سکونتگاه های روستایی نمی کند.

جدول ۱. پیشینه تحقیق در سطوح جهانی، ملی و منطقه

| ردیف | نام محقق | عنوان تحقیق | سال | منطقه | روش کار | نتیجه |
|------|------------------|-----------------------------------------------------------------------------------|------|---------------|-----------------------------|-------------------------------------------------------------------------------------------------------------------------------------------------------------------------------------------|
| ۱ | Nick Gallent | Planning on the edge(planning at the rural-urban) | ۲۰۰۶ | لندن | کالبدی تحلیل | ارائه الگوی طراحی کالبدی روستاهای حاشیه شهرها و ارائه الگوی کالبدی مناسب با در نظر گرفتن شاخص های اجتماعی، اقتصادی و اکولوژیکی |
| ۲ | Bart R. Johnsons | Ecology and design | ۲۰۰۲ | ایسلند | مقایسه ای | ارائه شاخص های اکولوژیکی در طراحی کالبدی |
| ۳ | David W.Orr | Design on the edge | ۲۰۰۶ | لندن | روش توصیفی تحلیلی و آماری | ارائه الگوی طراحی در نقاط حساس برنامه ریزی |
| ۴ | Cliff Moughtin | Urban design | ۱۹۹۹ | - | آلانی آلترناتیو های طراحی | ارائه الگوهای کالبدی طراحی بر اساس عوامل اقتصادی اجتماعی و اکولوژیکی |
| ۵ | Cliff Moughtin | Urban design ornament and decoration | ۱۹۹۵ | - | روش تحلیلی | ارائه شاخصهای مهم و عوامل تأثیرگذار در طراحی کالبدی شهر |
| ۶ | Thomas H.Russ | Site planning and design | ۲۰۰۹ | نیویورک | روش توصیفی تحلیلی | طراحی و مکان یابی پایدار شهری و روستایی و ارائه الگوی مناسب |
| ۷ | دنیس راندینلی | مطالعاتی بر روابط شهر و روستا در نواحی پیرامونی شهرها با محوریت سیاست توسعه. | ۱۹۵۰ | - | اسنادی و پیمایشی | محقق نظریه وابستگی را با تأکید بررسی می کند و در نتیجه می گوید که هدف نهایی، توسعه ناحیه ای است بنابراین هر گونه تصمیم گیری و برنامه ریزی باید حول این هدف مهم دور بزند. |
| ۸ | مایکل لیپتون | مطالعاتی در زمینه روابط شهر و روستا در جهان با تأکید بر تأثیرات نفوذ شهر بر روستا | ۱۹۸۴ | - | اسنادی و پیمایشی | محقق در نتیجه معتقد می شود که شهر در تلاقی با روستا نفوذ مؤثری را بر آن دارد و موجب گسترش افقی و نا برابری هایی در حوزه های روستایی می شود |
| ۹ | مصطفی مؤمنی | بررسی روابط شهر تفت با روستاهای پیرامونی آن | ۱۳۶۰ | تفت | روش توصیفی تحلیلی | بررسی روابط شهر تفت را با روستاهای پیرامونی آن |
| ۱۱ | مزینانی محمد | احیا و ساماندهی کالبدی روستاهای ملحق شده به شهر در منطقه لویزان | ۱۳۸۲ | روستای لویزان | میدانی، مقایسه ای و ماتریسی | شناخت و معرفی نابسامانی های موجود و ارائه برنامه هایی جهت برنامه ریزی کالبدی روستاهای پیرامون شهر |
| ۱۲ | سعید زنگنه | بررسی پدیده پراکنش افقی شهر تهران و تاثیر آن بر زمین های کشاورزی پیرامون | ۱۳۸۶ | شهر تهران | هدلرن، چیمی، آنتونی و... | حدود ۱۹۳۹۹ هکتار از زمین های مرغوب و درجه یک کشاورزی در فاصله ۲۲ سال در پیرامون شهر از بین رفته است که عامل اصلی این نابودی و تغییر کاربری این زمین ها رشد و پراکنش افقی این شهر بوده است |

مدیریت شهری

فصلنامه مدیریت شهری
Urban Management
شماره ۳۸ بهار ۹۴
No.38 Spring 2015

■ ۱۰ ■

مروری بر پیشینه و ادبیات تحقیق

با مطالعات کتابخانه‌ای و اینترنتی مشخص شد، کاری انجام گردیده که هریک از آنها به یکی از ابعاد موضوع که دقیقاً عنوان این تحقیق را در بر داشته باشد، پرداخته‌اند. خلاصه کارهای انجام شده سه سطح جهانی، در منطقه انجام نگرفته اما کارهایی در حوزه‌های مشابه کشور و منطقه در جدول‌های ۱ تا ۴ آورده شده است.

جدول ۲. تعریف نظری متغیرهای بعد اجتماعی فرهنگی؛ تنظیم: نگارندگان، ۱۳۹۳

| | |
|--------------------|-----------------------------------------------------------------------------------|
| بعد اجتماعی فرهنگی | مردم مداری: توجه به مردم و خواسته‌های آنها (دموکراسی). |
| | عقاید متافیزیک (تفکرات فلسفی و عرفانی): عقیده به آخرت، دعا، مکانهای زیارتی و... |
| | امنیت، آرامش طلبی و حریم (درون گرایی): حفظ حریم خصوصی و امنیت چشم و گوش و... |
| | هویت گرایی و حس تعلق به مکان: وطن دوستی و متعلق دانستن خود به یک مکان. |
| | عدالت اجتماعی: برقراری فرصت‌های برابر جهت استفاده از معابر، فضاهای عمومی و... |
| | اتحاد: حفظ وحدت و یگانگی (مرکز گرایی) مثل قبله که در طراحی باید مدنظر قرار بگیرد. |
| | حرمت همسایگی: احترام به حقوق متقابل افراد در استفاده از فضاهای مشترک. |
| | میراث فرهنگی: حفظ آثار و میراث گذشتگان، احترام به قهرمانان ملی، مذهبی |
| | دین مداری: توجه به آموزه‌های دینی (قبل و بعد از اسلام) در همه امور زندگی |
| | سادگی: تلاش برای پرهیز از تجملات و روحیه طاغوت طلبی. |



جدول ۳. تعریف نظری متغیرهای بعد اقتصادی تحقیق؛ تنظیم: نگارندگان، ۱۳۹۳

| | |
|-------------|-----------------------------------------------------------------------------------------------|
| بعد اقتصادی | اقتصاد دینی: تاکید بر زکات، خمس، وقف و... که در طراحی کالبدی نقش داشته‌اند. |
| | تصرف و تصاحب: تاکید بر غصبی نبودن زمینی که روی آن زندگی می‌نماییم. |
| | مالکیت: وجود آیین‌هایی مثل مشاع، مالکیت وقفی، و... |
| | عدالت اقتصادی: تلاش برای کاهش فاصله طبقاتی خصوصاً اگر در کالبد خودنمایی کند. |
| | نیارش و پیمون: استحکام و دوام سازه‌های کالبدی به استفاده از با صرفه‌ترین مصالح. |
| | ارزش زمین و اجاره بها: زمین مناطق پیرا شهری به چشم یک کالای با ارزش دیده می‌شود. |
| | نوع مشاغل: بعضی مشاغل نیاز به طراحی یک مکان ویژه دارد (مثل دامداری و...). |
| | قدرت خرید: قدرت خرید در انتخاب سبک و تنوع ساخت و سازه‌های کالبدی تاثیر دارد. |
| | تناسب قیمت مسکن و سطح درآمد: مسکن نباید بیش از ۲۰٪ درآمد ماهانه خانوار را به خود اختصاص بدهد. |
| | تمایل به اخذ وام: برخی افراد گرفتن وام برای ساخت و سازها را غیرشرعی می‌دانند. |

جدول ۴. تعریف نظری متغیرهای بعد محیطی (اکولوژیکی) تحقیق؛ تنظیم: نگارندگان، ۱۳۹۳

| | |
|------------------------------------------------------------------------------------|------------------------------------------------------------------------------------------|
| بعد محیطی (اکولوژیکی) | احترام به محیط زیست: توصیه های ملی و مذهبی به بهره برداری همراه با آلوده نکردن محیط و... |
| | هماهنگی با طبیعت: استفاده از نیروی طبیعی (طراحی با طبیعت نه در برابر طبیعت). |
| | خودبسندگی: تلاش برای بوم آورد بودن مواد و مصالح، طرح ها و... |
| | پرهیز از بیهودگی: حذف فضاهای مکان گیر و بدون کاربرد در طراحی محیطی. |
| | نورگرایی: تاکید بر وجود نور و فراهم آوردن محیط های روشن (پرهیز از تاریکی). |
| | درختکاری: غرض نهال در هر جا (حتی در قبرستانها که معمولاً هر فعالیتی ممنوع است). |
| | زیبایی شناختی: خلق آثار زیبا و چشم نواز در طراحی کالبدی که حظ بصری ایجاد نماید. |
| | توجه به محیط های پیراشهری: نقش مناطق پیرامونی شهرها در رویدادهای مهم تاریخی. |
| | محله محوری: توجه به محیط طراحی شده در حد یک محله. |
| توجه به پاکیزگی: توصیه های دینی و ملی در رابطه با آراستگی ظاهر، باطن و محیط زندگی. | |

مواد و روشها

الف) واحد تحلیل و جامعه آماری تحقیق

با توجه به اینکه موضوع تحقیق حاضر واحد تحلیل این تحقیق عبارتست از:

- خانوارهای ساکن در نقاط روستایی پیرامون شهری در استان کردستان.

- روستاها (مسئولین روستا: دهیار و شورا).

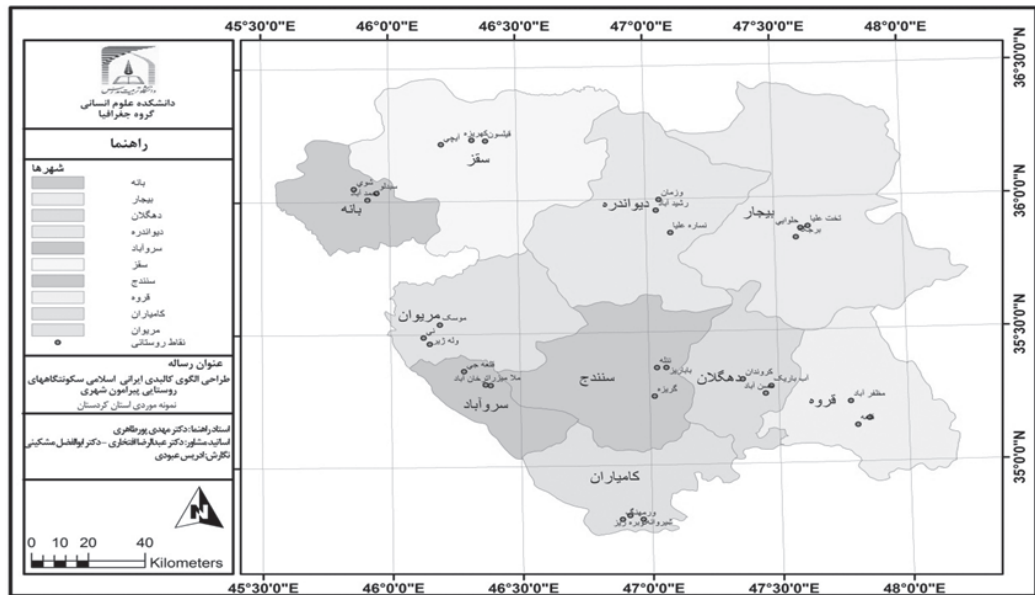
جامعه آماری پژوهش شامل تعداد ۷۲ روستای پیرامون شهری استان و کلیه ساکنین این روستاها به تعداد ۴۴۶۴۰ نفر می باشد که فاصله ی روستای آنها با شهر کمتر از ۱۵ کیلومتر است. در این تحقیق با توجه به ماهیت آن، حجم نمونه با استفاده از فرمول نمونه گیری کوکران محاسبه شده است. شیوه نمونه گیری در این پژوهش خوشه ای می باشد که نمونه های مورد نظر بر اساس معیارهای جمعیت شناختی سن، سواد، شغل و سایر معیارهای منطبق بر اهداف پژوهش چون: فاصله با شهر، داشتن طرح هادی، جمعیت، اهمیت جغرافیایی، اهمیت اقتصادی و... همتاسازی شده و سپس به طور تصادفی انتخاب شدند.

روش نمونه گیری در این پژوهش خوشه ای چند

مرحله ای است. بر اساس تخصیص متناسب نسبت به تعداد روستاهای پیرامون شهری در استان که تعداد ۷۲ روستا بود، روستاهای نمونه انتخاب شدند، که در مجموع از ۱۰ شهر استان برای هر شهر تعداد ۳ روستا، جمعاً ۳۰ روستا به عنوان جامعه نمونه انتخاب شد. لازم به ذکر است که روستاهای انتخاب شده روستاهای هستند که جمعیت آنها بیشتر از ۱۰۰ خانوار و دارای طرح هادی می باشند. برای تکمیل پرسشنامه ها نیز در هر روستای نمونه به طور برابر ۱۵ نفر از ساکنان در نظر گرفته شده است.

روش گردآوری داده ها

در این تحقیق بخش اصلی داده ها از طریق پرسشنامه گردآوری گردید. بر اساس نتایج پرسش نامه متخصصان پرسش نامه در سه بعد اقتصادی، اجتماعی و محیطی پرسشنامه ای طراحی شد و از پاسخگویان خواسته شد به این سوالات که در حال حاضر میزان رعایت هریک از معیارهای موثر بر طراحی کالبدی را چگونه ارزیابی می کنید در قالب ۵ طیف گزینه ای (لیکرت) خیلی زیاد، زیاد، زیاد، تاحدوی، کم و بسیار کم علامت گذاری کنند. بدین ترتیب میزان رعایت شاخص های ایرانی اسلامی مورد سنجش قرار



نقشه ۱. موقعیت ۳۰ روستای مورد مطالعه؛ تنظیم: نگارندگان، ۱۳۹۳

نمودارها و... استفاده شد. همچنین جهت آزمون و سنجش مولفه‌ها و ابعاد طراحی کالبدی از آزمون T تک نمونه‌ای و آزمون کای اسکوتر، تحلیل واریانس استفاده شده است. همچنین سنجش توزیع فضایی طراحی کالبدی را به صورت نقشه‌های GIS نمایش داده ایم.

منطقه

استان کردستان با مساحت ۲۸۲۰۳ کیلومتر مربع مساحت و جمعیت ۱۴۹۳۶۴۵ در غرب ایران مجاور کشور عراق بین ۳۴ درجه و ۴۴ دقیقه تا ۳۶ درجه و ۳۰ دقیقه عرض شمالی و ۴۵ درجه و ۳۱ دقیقه تا ۴۸ درجه و ۱۶ دقیقه طول شرقی از نصف النهار گرینویچ قرار دارد که این مساحت ۱.۷ درصد از مساحت کل کشور را شامل می‌شود و از نظر وسعت رتبه ۱۶ را در کشور دارا است. (استان شناسی کردستان، ص ۱۱).

تحلیل و یافته‌ها

الف) یافته‌های توصیفی

برای بررسی فرضیه تحقیق شاخص‌های ایرانی اسلامی را در سه بعد طبقه‌بندی نموده ایم. این سه بعد عبارتند از: بعد اجتماعی و فرهنگی، اقتصادی و محیطی کالبدی. برای هر بعد ۲۰ سوال طراحی

گرفت. ابزار گردآوری اطلاعات برای پاسخگوی به سؤال اول پرسشنامه محقق ساخته می‌باشد و برای پاسخگویی به سؤالات تحقیق علاوه بر استفاده از این ابزار همچنین از نرم‌افزار GIS برای سنجش توزیع فضایی طراحی کالبدی در روستاهای پیرامون شهری استان کردستان استفاده گردید. همچنین با توجه به نیاز و ماهیت پژوهش از ابزارهای زیر نیز جهت رسیدن به نتیجه استفاده شده است: مشاهده (بررسی میدانی محقق)، پرسشنامه (پرسشنامه تکمیل شده توسط روستاییان حومه شهر)، مصاحبه (مصاحبه با دهیار، مسئولین اجرایی شهرها و روستاهای پیرامون، محققین و صاحب‌نظران مطلع)، آمارنامه‌های جمعیتی (مرکز آمار ایران)، نقشه‌های موجود شهر و روستاهای پیرامون (استاندارد کردستان)، مطالعات کتابخانه‌ای (کتابها، مقالات و آرشیو مطالب)، روشهای بصری و مقایسه‌ای (جدول، نمودارها، نقشه‌ها و...). به منظور تجزیه و تحلیل یافته‌های تحقیق، ابتدا پرسشنامه‌های تکمیل شده کدگذاری شدند، سپس داده‌های کدگذاری شده به نرم‌افزار SPSS انتقال داده شد. پس از انجام عملیات آماری، از جداول توزیع فراوانی، درصد، میانگین،



نقشه ۲. موقعیت استان کردستان در کشور؛ مأخذ: دفتر تقسیمات سیاسی وزارت کشور ۱۳۹۳

آن بی‌نظمی‌های اجتماعی فرهنگی می‌باشد. در بعد اقتصادی نیز عموماً نمرات پایینی حاصل شده و میانگین میانگین‌ها $2/733$ به دست آمده است که نشان‌دهنده عدم رعایت شاخص‌های ایرانی اسلامی در بعد اقتصادی می‌باشد. عدم رعایت شاخص‌ها در این بعد شدت بیشتری نیز دارد. میانگین‌های به دست آمده برای بعد کالبدی محیطی نیز $2/736$ را نشان می‌دهد که باز هم زیر ۳ می‌باشند و این عدد نشان‌دهنده عدم رعایت شاخص‌ها می‌باشد. در مجموع برای هر سه بعد نمرات کمتر از ۳ حاصل شد و بر این اساس می‌توان گفت الگوی کالبدی سکونتگاه‌های روستایی پیرامون شهری از شاخص‌های ایرانی اسلامی تبعیت نمی‌کند. پس فرضیه به صورت توصیفی مورد تایید قرار می‌گیرد.

ب) یافته‌های استنباطی

۱- انجام آزمون t تک‌نمونه‌ای برای ابعاد فرضیه برای تایید فرضیه تنها به تحلیل توصیفی اکتفا نشده است. برای این فرضیه آزمون t تک‌نمونه‌ای

شده بود که ۴۵۰ نفر نمرات بین ۱ تا ۵ خود را به سوالات دادند. فرض بر این بود که اگر نمرات کمتر از ۳ حاصل شده باشد، نشان می‌دهد که در طراحی کالبدی روستاهای مورد نظر شاخص‌های ایرانی اسلامی بخوبی رعایت نشده است. پس از بررسی نمرات حاصله از پرسش‌نامه مشخص شد عموماً شاخص‌ها از ۵ نمره، نمرات پایین‌تر از ۳ گرفته‌اند و میانگین نمرات ۴۵۰ نفری که به هر سوال پاسخ داده‌اند حدود ۲ تا سه می‌باشند. در اکثر گویه‌ها نمرات پایینی به دست آمده و از میانگین نمرات کل ۲۰ گویه، دوباره میانگین گرفته شده که از ۵ نمره، $2/76$ حاصل شده است. این نشان می‌دهد سکونت‌گاه‌های روستایی در بعد فرهنگی اجتماعی بر اساس معیارهای ایرانی اسلامی طراحی نشده‌اند. وجود مسائل و مشکلات زیادی نیز که در بعد اجتماعی فرهنگی قابل لمس است، نیز موید این مسئله می‌باشد. در بررسی‌های میدانی نیز با مسائلی بصورت متوالی برخورد شد، که منشا

جدول ۵. نتیجه آزمون t برای سه بعد فرهنگی اجتماعی، اقتصادی و محیطی و جمع این ابعاد

| مطلوبیت عددی ظرفیت مورد آزمون = ۳ | | | | | | | | |
|-----------------------------------|---------|--------------|-------------------|---------------|------------|--------------|-------------------|---------|
| مولفه ها | میلنگین | انحراف معیار | انحراف از میلنگین | آماره آزادی t | درجه آزادی | سطح معناداری | تفاوت از حد مطلوب | |
| | | | | | | | پایین تر | بالا تر |
| فرهنگی | ۲/۷۶۵۰ | ۰/۴۳۸۷۵ | ۰/۰۲۰۶۸ | -۱۱/۳۹۲ | ۴۴۹ | ۰/۰۰۰ | -۰/۲۳۵۰۰ | -۰/۱۹۴۴ |
| اقتصادی | ۲/۷۳۳۵ | ۰/۳۸۷۸۵ | ۰/۰۱۸۳۰ | -۱۴/۵۵۹ | ۴۴۸ | ۰/۰۰۰ | -۰/۲۶۶۴۸ | -۰/۲۳۰۵ |
| محیطی | ۲/۷۸۵۶ | ۰/۴۵۸۴۳ | ۰/۰۲۱۶۱ | -۹/۹۲۳ | ۴۴۹ | ۰/۰۰۰ | -۰/۲۱۴۴۴ | -۰/۱۷۲۰ |
| جمع | ۲/۷۶۲۰ | ۰/۳۲۸۹۳ | ۰/۰۱۵۵۲ | -۱۵/۳۳۵ | ۴۴۸ | ۰/۰۰۰ | -۰/۲۳۸۰۵ | -۰/۲۰۷۵ |

جدول ۶. نتایج آزمون تحلیل واریانس یک طرفه (One-Way ANOVA) در ابعاد فرهنگی اجتماعی، اقتصادی و محیطی و

کل این ابعاد؛ مآخذ: یافته های تحقیق

| مولفه ها | - | مجموع مربعات | درجه آزادی | میانگین مربعات | مقدار آزمون F | سطح معناداری |
|----------|------------|--------------|------------|----------------|---------------|--------------|
| فرهنگی | بین گروهی | ۱۳/۶۱۹ | ۲۹ | ۰/۴۷۰ | ۲/۷۰۹ | ۰/۰۰۰ |
| | درون گروهی | ۷۲/۸۱۲ | ۴۲۰ | ۰/۱۷۳ | | |
| | مجموع | ۸۶/۴۳۱ | ۴۴۹ | | | |
| اقتصادی | بین گروهی | ۶/۳۸۱ | ۲۹ | ۰/۲۲۰ | ۱/۵۱۱ | ۰/۰۴۶ |
| | درون گروهی | ۶۱/۰۱۲ | ۴۱۹ | ۰/۱۴۶ | | |
| | مجموع | ۶۷/۳۹۳ | ۴۴۸ | | | |
| محیطی | بین گروهی | ۱۵/۸۷۶ | ۲۹ | ۰/۵۴۷ | ۲/۹۳۰ | ۰/۰۰۰ |
| | درون گروهی | ۷۸/۴۸۵ | ۴۲۰ | ۰/۱۸۷ | | |
| | مجموع | ۹۴/۳۶۱ | ۴۴۹ | | | |
| جمع | بین گروهی | ۶/۹۲۰ | ۲۹ | ۰/۲۳۹ | ۲/۴۰۶ | ۰/۰۰۰ |
| | درون گروهی | ۴۱/۵۵۱ | ۴۱۹ | ۰/۰۹۹ | | |
| | مجموع | ۴۸/۴۷۱ | ۴۴۸ | | | |

مدیریت شهری

فصلنامه مدیریت شهری
Urban Management
شماره ۳۸ بهار ۹۴
No.38 Spring 2015

۱۵

برای مقادیر جمع شده هر سه بعد فرهنگی اجتماعی،

۲- آزمون Chi-square برای فرضیه تحقیق

اقتصادی و محیطی و همچنین برای مجموع این سه بعد در SPSS مشاهده می شود محاسبه گردیده است. با توجه به مقادیر جدول بالا که مربوط به نتایج آزمون t می باشد، چون سطح معنی داری (sig) با سطح اطمینان ۹۵٪ از ۰/۰۵ کمتر می باشد (sig = ۰/۰) در نتیجه فرض صفر رد می شود و فرضیه پژوهشگر تایید می گردد. به عبارت دیگر می توان گفت که در تک تک ابعاد سه گانه یادشده و همچنین جمع این سه بعد، شاخص های ایرانی اسلامی رعایت نشده است.

برای فرضیه همچنین آزمون Chi-square در هر سه بعد فرهنگی اجتماعی، اقتصادی و محیطی گرفته شد با توجه به مقادیر به دست آمده چون سطح معنی داری (sig) کمتر از ۰/۰۵ می باشد، در نتیجه می توان گفت تفاوت بین موارد مشاهده شده و موارد مورد انتظار به لحاظ آماری معنادار است و می توان فرضیه صفر را رد و فرضیه محقق را تایید کرد. به عبارت دیگر می شود گفت که در سه بعد فرهنگی اجتماعی، اقتصادی و محیطی طراحی

اسلامی رعایت نشده است.

می باشد. همچنین این آزمون با توجه به دامنه تغییرات مقدار کای اسکور به دست آمده برای هر گویه، طیف بندی روستاها را در هر بعد و همچنین جمع ابعاد پیشنهاد داده است. بر اساس پیشنهادات آزمون، در نرم افزار GIS نقشه های هر بعد تولید شده که دید فضایی و نوع پراکندگی مکانی را نشان می دهد.

نتیجه گیری و جمع بندی

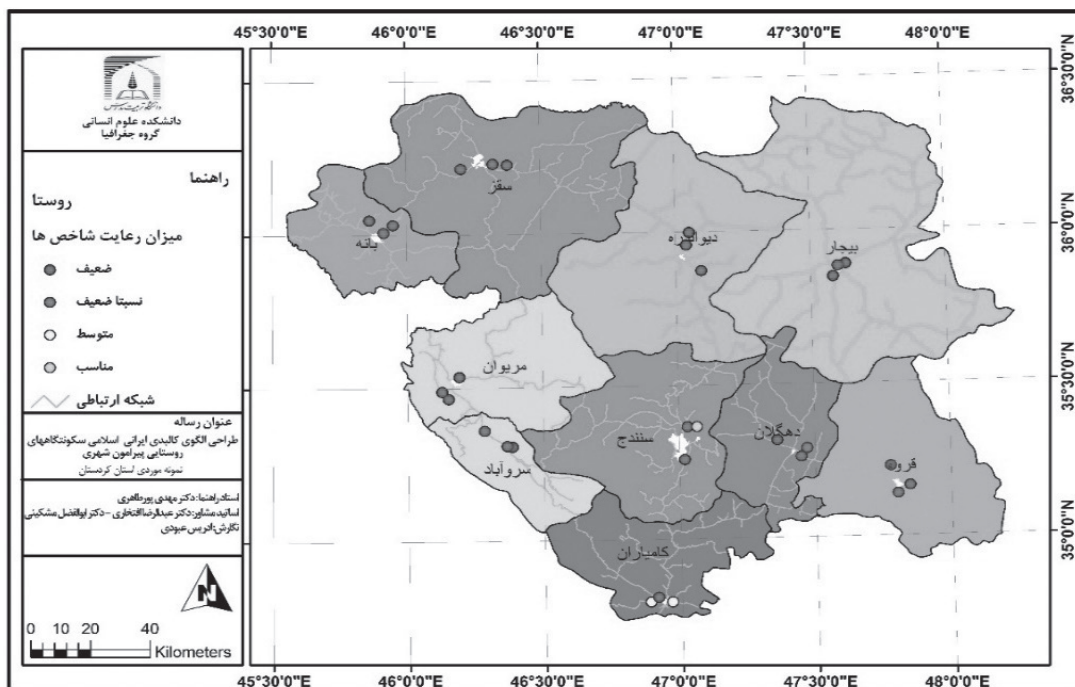
روستاهای پیرامون شهری نقاطی حساس می باشند که کالبد آنها به سرعت تغییر می نماید و نیازمند مراقبت ویژه ای می باشند. روستاهای این تحقیق نیز از نظر کالبدی دچار تغییراتی شده بودند که بی نظمی های فضایی را در پی داشته است. روستاها از نظر ساختار اقتصادی، کالبدی و فرهنگی - اجتماعی تغییراتی پیدا کرده اند که موجب تغییر عملکرد آنها نیز شده است. از نظر ساختار اقتصادی با تغییرات کاربری اراضی روستایی اقتصاد کشاورزی روستا به اقتصاد خدماتی، بساز بفروش و کارگری در کارگاههای

کالبدی سکونتگاه های روستایی پیرامون شهری استان کردستان شاخص های ایرانی اسلامی رعایت نشده است.

۳- آزمون واریانس یک طرفه (One-Way ANOVA) برای فرضیه تحقیق

برای اینکه از بررسی کامل فرضیه اول مطمئن شویم آزمون واریانس یک طرفه (One-Way ANOVA) را برای مقادیر جمع شده سه بعد فرهنگی، اجتماعی، اقتصادی و محیطی و همچنین جمع ابعاد روستاها انجام داده ایم.

همان طور که از جدول فوق استنباط می شود، در این آزمون هم مثل آزمون های قبلی سطح معنا داری (sig) در هر چهار بخش کمتر از ۰/۰۵ می باشد و به لحاظ آماری در ابعاد فرهنگی اجتماعی، اقتصادی و محیطی و کل این ابعاد بین روستاها تفاوت معناداری قابل مشاهده می باشد. غیر از این مسئله که در همه روستاها به طور کلی شاخصهای ایرانی اسلامی رعایت نشده، بین آنها نیز تفاوت هایی قابل مشاهده



نقشه ۳. پراکندگی میزان رعایت شاخص های ایرانی اسلامی در هر سه بعد فرهنگی اجتماعی، اقتصادی و محیطی ۳۰ روستای مورد مطالعه؛ تنظیم: نگارنده

شهری تبدیل شده است. از نظر کالبدی که بیشترین تغییرات محسوب می شود در گسترش کالبدی، کاربری اراضی، سرانه فضای مسکونی، معماری خانه ها و معابر عمومی تغییرات زیادی مشاهده می شود که با افزایش جمعیت و ساخت و سازهای غیراستاندارد به مکان هایی مسئله دار تبدیل شده اند. از نظر فرهنگی - اجتماعی نیز تغییرات فرهنگی همسو با تغییرات فضای زندگی نبوده و هنوز این روستاهای شهری شده مسائل فرهنگی اجتماعی زیادی دارند که موجب مشکلات اجتماعی بصورت تناقضات فرهنگی، بزهکاری، قانون گریزی و عدم رعایت حقوق دیگران نمود پیدا کرده است. از نظر عملکردی نیز این روستاها عملکرد تولیدی گذشته خود را از دست داده و با افزایش قیمت زمین ها مشاغل تولیدی جای خود را به کارهای خدماتی، مشاغل کاذب شهری و واسطه گری در معاملات زمین و مسکن داده است. با از بین رفتن فاصله شهر با این روستاها عملکرد خوابگاهی، مهاجرپذیری و کارگاهی این نقاط نیز تقویت شده است. معضلات ساختار کالبدی، کمبود امکانات عمومی و رفاهی، عوارض زیست محیطی، استانداردهای مسکن، اشتغال، آسیب های اجتماعی، مشاغل کاذب و تناقضات فرهنگی - اجتماعی از مهمترین مسائل این روستاها می باشد.

در این تحقیق بیشترین تاکید بر بعد کالبدی تغییرات روستاهای پیرامون شهری بود و اینکه آیا در چهره کالبدی روستاها معیارها و شاخص های ایرانی اسلامی رعایت شده است؟ با توجه به مطالعات انجام گرفته و تحقیق میدانی مشخص شد که این معیارها در ابعاد اجتماعی فرهنگی، اقتصادی و کالبدی محیطی به طور آشکاری رعایت نشده و همین مسئله سبب ناپایداری کالبدی این روستاها شده بود. متخصصین نیز بر این عقیده بودند که در صورت طراحی کالبدی مبتنی بر شاخص های ایرانی اسلامی می توان زمینه پایداری و توسعه این روستاها را فراهم آورد. در نتیجه الگویی پیشنهاد می شود که بتواند جوابگوی مسائل کالبدی مناطق مورد

مطالعه باشد.

پیشنهادات

مهمترین پیشنهادات تحقیق می توان موارد زیر را برشمرد:

(۱) تاکید هرچه بیشتر بر مشارکت روستائیان در طراحی کالبدی: تاکید بر اصل مشارکت در برنامه ریزی از این جهت است که توسعه بیش از همه به انگیزش و یادگیری نیازمند است و در بهبود و کفایت مستور توانایی های درونی تجلی می یابد. در برنامه های عمران و نو سازی روستاها همواره عدم توجه به مشارکت مؤثر مردم به عنوان اصلی ترین عنصر مورد نظر در ایجاد حوزه های برنامه ریزی مورد غفلت واقع شده است.

(۲) انتخاب شکل و الگوی مناسب رشد شهرها: با انتخاب شکل مناسب شهر می توان هنوز جمعیت بیشتری از جمعیت کنونی شهرهای استان را نیز سازماندهی کرد بدون آنکه نیاز به تصرف زمین های پیرامون باشد.

(۳) هدایت توسعه شهرها در جهات بهینه توسعه: با هدایت شهر در جهات بهینه توسعه مسیرهای مناسبی برای گسترش آینده شهرها انتخاب می شود که لزوماً زمینهای کشاورزی و روستاهای پیرامون را نابود نمی کند.

(۴) تاکید بر معیارهای ایرانی اسلامی در ساخت و سازهای روستاهای پیرامونی: از طریق نظارت دقیق تر و کنترل ساخت و سازهای پیرامونی شهر می توان از رشد بی رویه آن خصوصاً از نظر کالبدی جلوگیری کرد.

(۵) جلوگیری از رشد سریع ساخت و سازهای غیر قانونی لبه های شهر: نه تنها روستاها باید مورد کنترل شدید قرار گیرند، بلکه لبه های خارجی محدوده شهر نیز باید بر اساس ضوابط صحیح شهر سازی گسترش یابند.

(۶) استفاده از تجربیات سایر کشورهای اسلامی در زمینه طراحی کالبدی سکونتگاههای روستایی پیرامون شهری.

منابع و ماخذ

۱۱) نقی زاده، محمد (۱۳۹۱)، تاملی در شناخت مبانی مسکن اسلامی ایرانی، ماهنامه هنر، ش ۱۷۰، آبان ۱۳۹۱.

12) Anderson, W.P., Kanaroglou, P.S. and Miller, E.J. (1996). "urban form, energy and the environment: a review of issues, evidence and policy" *Urban Studies*, 33(1), pp7-35.

13) Annemarie Schimmel and Barbar Rivolta, *The Metropolitan Museum of Art Bulletin, New Series*, Vol. 1, No. 50.

14) Backhouse, Tim (2009), *Only God is Perfect, Islamic and Geometric Art*, Retrieved 25.

15) Eveline S. van Leeuwen (2010), *Urban-Rural Interactions, Towns as Focus Points in Rural Development*, Department of Spatial Economics, Amsterdam, Netherlands. Springer-Verlag Berlin Heidelberg 2010.

16) Dasgupta Biplab (1993), "Public Housing and Migration: A Multi-level Modeling Approach" *Int. Jou. Popul. Geo*, Vol.3, P.277.

17) Davies, Penelope J.E. Denny, Walter B. Hofrichter, Frima Fox. Jacobs, Joseph. Roberts, Ann M. Simon, David L. Janson's *History of Art*, Prentice Hall, (2007), Upper Saddle River, New Jersey. Seventh Edition.

18) Dipl.-Ing. Gunther Geller (2012), *Sustainable Rural and Urban Ecosystems: Design, Implementation and Operation*, Springer, Germany.

19) Francis, D.K. Ching. (1996) *Architecture, form, space and order*, New York: John Wiley and Sons.

20) Hashem-Nejad H., Molanaei Salah-Al-Din, (2009), *Architecture with a View of the Sky: Rural Habitats- Especial Structure in Rural Zagros Architecture (Kurdistan Region)*, *Journal of Fine Arts*, 36, 17-26.

21) Janvery de Alain, Sadoulet Elisabeth (2007), *Toward a Territorial Approach To Rural Development*, *Electronic Journal of Agricultural And Development Economics, Agricultural Development Economics*.

22) J. Dennis Thomas (2014) *Urban and rural decay photography : how to capture the beauty in the blight*, First published 2014, by Focal Press, London.

23) Zhang, T (2000), *Land Market and Government's Role in Sprawl*.

۱) افتخاری، عبدالرضا، بدری، سید علی و سجاسی قیداری حمدالله (۱۳۹۰)، بنیان‌های نظریه‌ای برنامه ریزی کالبدی مناطق روستایی، انتشارات بنیاد مسکن، معاونت عمران روستایی.

۲) ایرانی، جمال و همکاران (۱۳۸۷)، *جغرافیای استان کردستان*، شرکت نشر کتاب‌های درسی ایران، تهران.

۳) بنیاد مسکن انقلاب اسلامی (۱۳۹۲)، *مطالعه طرح الگوی طرح ریزی کالبدی در روستاهای حریم شهرها*.

۴) پورطاهری، مهدی و افتخاری عبدالرضا (۱۳۸۳)، *تحلیل نقش و روابط متقابل شهر و روستا در تحول نواحی روستایی استان قزوین*، فصلنامه مدرس علوم انسانی، دوره ۸، ش ۴.

۵) پیرنیا، محمد کریم (۱۳۷۲)، *آشنایی با معماری اسلامی ایران*، انتشارات دانشگاه علم و صنعت ایران.

۶) سرتیپی پور، محسن (۱۳۹۱)، *رویکرد محلی‌گرایی در معماری روستاهای ایران*، مقاله علمی- پژوهشی، مقاله ۸، دوره ۱، شماره ۲، زمستان ۱۳۹۱، صفحه ۱۲۹-۱۴۶.

۷) عبودی، ادريس (۱۳۸۸)، *ارزیابی گسترش افقی شهر سقز و اثرات آن بر ساختار و عملکرد روستاهای پیرامون*، پایان‌نامه کارشناسی ارشد جغرافیا، دانشگاه تهران، به راهنمایی دکتر مجتبی قدیری.

۸) قاسمی، اکرم (۱۳۹۱)، *ارزیابی شهر جدید هشتگرد بر مبنای شاخصه‌های شهرسازی ایرانی اسلامی*، پایان‌نامه کارشناسی ارشد رشته جغرافیا و برنامه ریزی شهری دانشکده علوم انسانی دانشگاه تربیت مدرس به راهنمایی دکتر ابوالفضل مشکینی.

۹) مزینانی، محمد (۱۳۸۲)، *احیا و ساماندهی کالبدی روستاهای شهری (روستاهای ملحق شده به شهر)*، پایان‌نامه کارشناسی ارشد شهرسازی، دانشگاه تربیت مدرس به راهنمایی دکتر محمد رضا پور جعفر.

۱۰) مهدوی نژاد، محمدجواد (۱۳۸۳)، *حکمت معماری اسلامی*، نشریه هنرهای زیبا، ش ۱۹.

مدیریت شهری

فصلنامه مدیریت شهری
Urban Management
شماره ۳۸ بهار ۹۴
No.38 Spring 2015

■ ۱۸ ■