

## عوامل جاذبه - دافعه مؤثر بر ماندگاری و مهاجرت جوانان روستایی (مورد مطالعه: سکونتگاه‌های روستاهای بخش مرکزی شهرستان کوهدشت)

جهانبخش علیپوریان\*: دکتري جغرافيا و برنامه‌ريزي روستايي، دانشکده علوم زمین، دانشگاه شهید بهشتی، تهران، ایران.  
عبدالرضا رحمانی فضلی: دکتري جغرافيا و برنامه‌ريزي، دانشيار گروه جغرافيا، دانشکده علوم زمین، دانشگاه شهید بهشتی، تهران، ایران.

### چکیده

هدف این پژوهش، شناسایی عوامل جاذبه-دافعه مؤثر بر ماندگاری و مهاجرت جوانان روستایی بخش مرکزی شهرستان کوه دشت از استان لرستان می‌باشد. پژوهش از نوع توصیفی-تحلیلی بوده و روش پژوهش از نظر هدف، کاربردی و از نظر گردآوری داده‌ها، پیمایشی است. داده‌ها به دو روش اسنادی و میدانی و با استفاده از ابزار پرسشنامه گردآوری شده است. جامعه آماری پژوهش مشتمل بر ۱۳۶ روستا با ۶۴۳۷۳ نفر جمعیت است که با استفاده از روش نمونه‌گیری خوشه‌ای چندمرحله‌ای در گام نخست، تعداد ۲۰ روستا و در گام بعدی، تعداد ۳۴۵ جوان روستایی (بین ۱۵ تا ۲۹ سال) با استفاده از فرمول کوکران به روش تصادفی ساده، به‌عنوان نمونه انتخاب گردید. نتایج پژوهش نشان می‌دهد، فرصت‌های شغلی نابرابر، درآمد و پول بیشتر، تسهیلات و سرمایه‌گذاری بیشتر، مشاغل کم زحمت، تمرکز امکانات حوزه‌ای و سطح برتر، آینده تحصیلی بهتر، زندگی مرفه و پایگاه اجتماعی جوانان در شهر نسبت به جوانان روستایی به ترتیب از جمله عوامل جاذبه - دافعه مؤثر بر مهاجرت و ترک جوانان روستایی منطقه مورد مطالعه است. در این راستا، ضروری است با توجه هرچه بیشتر به جوانان روستایی در نظام برنامه‌ریزی کلان، اعطای تسهیلات کم‌بهره یا بلاعوض، گسترش امکانات و خدمات رفاهی در روستاها یا مراکز خدمات روستا می‌تواند ضمن توقف مهاجرت‌های جوانان روستایی به نواحی شهری، باعث شکل‌گیری روند مهاجرت معکوس به نواحی روستایی بخش مرکزی کوهدشت باشیم.

واژگان کلیدی: عوامل جاذبه-دافعه، مهاجرت روستایی، شهرستان کوهدشت

### Effective pull- Push factors on durability and rural youth migration (Case study: rural settlements of Central district of the Kouhdasht county, Lorestan Province)

#### Abstract

The main goal of this research is to identify effective pull-push factors on durability and out-migration of rural youth in the central district of the Kouhdasht county in Lorestan province. The research is descriptive-analytical and the research method in terms of purpose is applied. Survey method is used for data collection. The data was collected through documentary and field methods and using the questionnaire tool. The size of the statistical population of the research consists of 136 villages with a population of 64373 people, using the multi-stage cluster sampling method in the first step, 20 villages and in the next step, 345 rural youth (between 15 and 29 years old) were selected as a sample using William Cochran's formula by simple random method. The results of the research show, unequal and diverse job opportunities, more income and money, more facilities and investments, less laborious jobs, concentration of various services and top-level facilities, better educational future, comfort and prosperous life, and improvement of the social class of the youth are the most important push-pull factors among the respondents, respectively, which motivates the migration of rural youth to urban areas. In this regard, it is necessary to pay more attention to the residents of rural settlements and rural youth in the macro-planning system, to grant low-interest or free facilities in order to start new businesses, to expand welfare facilities and services in villages or rural service centers, which will reduce out-migration growth of rural youth of the central districts of the Kouhdasht County to the cities, as well as reverse migration to the rural areas of the study area.

**Keyword:** hospitalization space, coronavirus, perception, environment, Imam Khomeini Hospital

## مقدمه

سالانه میلیون‌ها نفر به دلایل گوناگونی در عرصه‌های مختلف جغرافیایی جابجا می‌شوند و از روی اجبار یا اختیار محل زندگی و سکونت خود را تغییر می‌دهند. جابجایی مکان زندگی یا مهاجرت، امروزه به جزء جدایی‌ناپذیر زندگی بیشتر ساکنان جهان بدل شده است (سیبورگ<sup>۱</sup>، ۲۰۰۷: ۴۴). برخی مهاجرت را عامل ایجادکننده تعادل بین شهر و روستا می‌دانند و وجود بیکاری در مناطق روستایی را عامل تشدیدکننده مهاجرت از مناطق روستایی به شهرها قلمداد کرده‌اند (بویل<sup>۲</sup> و همکاران، ۱۹۹۳: ۲۲۷). بخش عمده‌ای از مهاجرت‌ها در ابعاد داخلی و در چارچوب مرزهای داخلی کشورها صورت گرفته که در مقایسه با مهاجرت بین‌المللی آسان‌تر بوده و از موانع اقتصادی و اداری و سیاسی کمتری برخوردار بوده است. جریان‌های مهاجرت داخلی در زمینه‌های مقصد، ترکیب جمعیتی و مدت، متنوع و پیچیده هستند. به دلیل تفاوت‌ها و نابرابری‌های فزاینده منطقه‌ای، مهاجرت‌های شغلی کوتاه‌مدت نیز روندی افزایشی داشته و مهاجرت روستا-شهری در اغلب مناطق آسیا سرعت گرفته است (دشینکار<sup>۳</sup>، ۲۰۰۸: ۲). تلاش برای یافتن شرایط بهتر و زندگی بهتر، انگیزه اصلی مهاجرت به شمار می‌رود و تفاوت‌های مکانی دربردارنده این شرایط، انگیزه اصلی تصمیم فرد و گروه‌های اجتماعی در ترک دیار و رونهادن به یک مکان جدید است که این تفاوت‌ها ریشه عمیق در شرایط اقتصادی دارد. در واقع انجام مهاجرت عدم رضایت از امکان زندگی و درک تفاوت‌های فضایی اعم از اقتصادی - اجتماعی، کالبدی و زیست‌محیطی است (صرافی، ۱۳۸۱: ۷).

مهاجرت همواره در دو نسل اتفاق می‌افتد، اول جوانان که عمدتاً از مناطق روستایی به شهرها مهاجرت می‌کنند و دوم سالخورده‌گان و افراد بازنشسته که مهاجرت معکوس را تجربه می‌کنند. مهاجرت جوانان عمدتاً تابع عوامل اقتصادی و باهدف جستجوی کار است (بورس<sup>۴</sup>، ۱۹۹۷: ۱۱۰). فرایند مهاجرت گسترده و خروج جمعیت جوان و فعال از روستاها، پایداری اجتماعات روستایی را در معرض خطر قرار می‌دهد. پایداری اجتماع محلی، کوششی است به‌منظور حفظ اقتصاد و محیط‌زیست سالم و پررونق، تطبیق با فشارهای داخلی و خارجی، استفاده از مزیت فرصت‌های داخلی و خارجی، فراهم آوردن کیفیت بالای زندگی برای ساکنان، استمرار داشتن در طول زمان (مکندریک<sup>۵</sup>، ۲۰۰۴: ۳). در جامعه‌ای که دارای خیز اقتصادی شدید است، عدم توجه به توزیع همگن درآمدها موجب شکاف درآمدی میان اقشار مختلف جامعه می‌شود یعنی سهم بیشتری از منافع ملی را قشر برخوردار جامعه به دست می‌آورد

1. Seabrook
2. Boyle
3. Deshingkar
4. Burse
5. Mackendrick

که این مهم منجر به تشدید نابرابری‌های اجتماعی و اقتصادی می‌گردد. در این حال افراد یا گروه‌ها با فاصله بین آنچه دارند و آنچه فکر می‌کنند باید داشته باشند بیشتر توجه می‌کنند و دچار احساس محرومیت نسبی و در نتیجه ناراضی‌تری از وضعیت خود می‌شوند. مهاجرت‌های روستایی در تبیین این نظریه جای ویژه‌ای دارد زیرا افزایش انتظاراتها بخصوص در نسل جوانان روستایی زمینه احساس فقر و بی‌عدالتی نسبی را در مناطق روستایی تشدید می‌کند (رضوی، ۱۳۷۷: ۹۱). خانوار و یا افراد روستایی به تبعیت از وابستگی اقتصادی و سیاسی روستا به شهر و نیز آگاهی از فرصت‌های شغلی اجتماعی موجود در شهرها، در شرایط مختلف به شهر مهاجرت می‌کنند. مهاجران برای برخورداری و استفاده بیشتر از تسهیلات رفاهی - معیشتی به مراکز شهری مهاجرت کرده و عموماً با دستیابی به رفاه اجتماعی نسبی برای همیشه در این سکونتگاه‌ها ماندگار می‌شوند. پس در پی گسترش ارتباطات روستا - شهری و افزایش تماس میان ساکنان این دو کانون سکونتگاهی، روستاییان با نیازهای جدید اقتصادی و فرهنگی روبرو می‌شوند که این نیازهای اجتماعی - اقتصادی در اغلب موارد در محیط‌های روستایی برآورده نمی‌گردد، از این رو باوجود نابرابری میان جوامع روستایی و شهری و سکونتگاه‌ها، مهاجرت میان سکونتگاه‌ها همواره ادامه خواهد داشت (برنامه اسکان بشر ملل متحد<sup>۶</sup>، ۲۰۱۱). با خروج مهاجران از روستا، نیروی کار روستا و در نتیجه تولید روستایی کاهش می‌یابد و همین امر باعث ایجاد الگوی نابرابر نیروی کار می‌گردد. بدین ترتیب روستا از تحول اساسی بازمی‌ماند، زیرا محیط از نیروهای تحول‌زا (کارگر روستایی) تخلیه می‌شود (آمین<sup>۷</sup>، ۱۹۷۴: ۱۰۴). یکی از مهم‌ترین پیامدهای منفی مهاجرت روستایی، قطع ارتباط جوانان با خانواده خود در روستا، برهم خوردن نسبت جنسیتی در روستاها و شهرها، بزه کاری و آسیب‌های اجتماعی در هریک از حوزه‌ها و افزایش حاشیه‌نشینی در شهرها اشاره کرد (هانتز<sup>۸</sup>، ۲۰۱۵: ۳۸۰). مهاجرت‌های داخلی ایران نتیجه توزیع نابرابر جمعیت در رابطه با امکانات طبیعی، عدم توزیع متناسب اعتبارات عمرانی و سرمایه‌گذاری‌های ملی و بهره‌برداری از امکانات طبیعی است. فرایند این سه عامل باعث گردیده است که اجباراً بعضی مناطق جغرافیایی نیروی کار اضافی بالفعل خود را به مناطق دیگری که تقاضا به نیروی اضافی داشته است انتقال دهند (ابراهیمی، ۱۳۹۵: ۱۷۹). مهاجرت افراد جوان از روستا باعث کاهش رشد جمعیت و در مواردی خالی از سکنه شدن، افزایش نسبت سالخوردگی و افزایش نسبت وابستگی در روستا می‌گردد (وزارت اقتصاد، ۱۳۷۵: ۲۵). از مهم‌ترین عواملی که باعث ناپایداری روستایی، عدم ماندگاری جوانان روستایی و جذابیت پایین محیط‌های روستایی می‌شود، بهزیستی<sup>۹</sup> پایین در جوامع روستایی ایران است. شاخص‌های بهزیستی جامعه روستایی

6. UN-HABITAT
7. Amin
8. Hunter
9. Wellbeing

در سکونتگاه‌های روستایی بخش مرکزی شهرستان کوه‌دشت استان لرستان بررسی شده و روستاهای منطقه بر اساس عوامل جاذبه و دافعه جوانان در ماندگاری و مهاجرت از روستا طبقه‌بندی گردیده است.

### مبانی نظری و مدل مفهومی

مهاجرت به‌عنوان مهم‌ترین تحرک مکانی جمعیت در یک قلمرو جغرافیایی، حرکت یک فرد یا گروهی از افراد در امتداد مرزهای یک واحد سکونتگاهی به واحدهای دیگر برای اقامت دائم یا موقت در مکانی غیر از زادگاه خود است (استاکدل، ۲۰۱۴، ۸۴). مهاجرت یکی از پدیده‌های مهم جمعیت‌شناختی و یکی از جنبه‌های تحلیل جمعیت است، پدیده‌ای که به نقل و انتقالات سکونتی انسان از مکانی به مکان دیگر مربوط می‌شود. مردم غالباً از سرزمین‌هایی که شرایط سیاسی، اقتصادی، اجتماعی و اکولوژیکی آن‌ها نامساعد است خارج و به مناطقی که دارای جاذبه‌های شغلی بهتر، دستمزدهای بالاتر و شرایط اقتصادی و اجتماعی مطلوب‌تر است، وارد می‌شوند (ابراهیمی، ۱۳۹۵: ۱۷۴). از طرف دیگر مهاجرت یک پدیده اجتماعی است که علاوه بر پیامدهای روان‌شناختی، در اقتصاد، سیاست، امنیت، محیط‌زیست و فرهنگ بازتاب پیدا می‌کند (استعلاجی و فتحی‌نیا، ۱۳۹۶: ۵۸). نظریه اقتصاد نوکلاسیک، نقل مکان مردم را نتیجه اختلاف وزن گزینه‌های اقتصادی بین مکان‌ها می‌داند. افراد، مکانی را برمی‌گزینند که شرایط بهزیستی‌شان را بهینه و حداکثر کند (جابز، ۲۰۰۰، ۱۳۵). مدل‌های «جاذبه و دافعه» نیز نشان می‌دهند که افراد از مناطق گرفتار رکود اقتصادی دفع و جذب مناطق مرفه می‌شوند (دوانزو، ۱۹۸۱، ۲۳۲). مدل‌های سرمایه انسانی نیز چنین مطرح می‌کنند که کسانی که از منابع اقتصادی و اجتماعی بهتری بهره‌مندند به احتمال زیاد مهاجرت می‌کنند و وضعیتشان را بهبود می‌بخشند (گراسکی، ۲۰۰۲، ۴۲۰). روند مهاجرت در اشکال مختلف خود از دیرباز با جوامع انسانی همراه بوده است. تغییر مکان زندگی با علل و انگیزه‌های مختلف اقتصادی، اجتماعی، فرهنگی، قومی، سیاسی و اقلیمی اساس مهاجرت را در راستای بهتر از گذشته و حال زیستن تشکیل می‌دهد (یعقوبی و همکاران، ۱۳۹۷: ۲۰۰). مهاجرت روستایی را اولین بار گراهام<sup>۱</sup> انگلیسی در سال ۱۸۹۲ به کار برد. معادل‌های این عبارت که در منابع گوناگون ذکر می‌شوند، عبارت‌اند از: کوچ داخلی، برون کوچی روستایی، ترک روستاها، روستا‌گریزی، خالی شدن روستاها، برون کوچی روستا به شهر و ترک سرزمین (پیته، ۱۳۶۹: ۱). اندرسون فقر روستاییان را عامل اصلی مهاجرت به شهرها می‌داند و معتقد است که روستاییان برای فرار از

ایران در وضعیت پایین‌تری از جامعه شهری قرار دارد و همین امر سبب می‌شود که مناطق روستایی جذابیت‌های لازم را برای افراد نداشته باشند (رستمعلی‌زاده و سلیمانی، ۱۳۹۰: ۱۸۳). عواملی همچون تحصیلات، رسانه‌ها، گردشگری روستایی، سطح آرزوها و تمایلات جوانان روستایی را بالا می‌برند و منجر به افزایش فاصله تمایلات و آرزوهای آنان با فرصت‌های موجود اشتغال در روستاها می‌شوند. این فاصله باعث می‌شود که جوانان روستایی سرانجام به ترک سریع‌تر روستا و مهاجرت به کلانشهرها ترغیب شوند. جوانان امیال و آرزوهایی در حیطه شغل، درآمد، شأن و منزلت، موقعیت اجتماعی و یا نوعی خاص از زندگی دارند و کلید جذب آن‌ها به جامعه روستایی همانا فراهم کردن امکان دستیابی آن‌ها به اهدافشان است (پورسینا و همکاران، ۱۳۸۹: ۲۵). در اکثر برنامه‌های عمرانی و توسعه روستایی تأمین نیازهای اساسی و خدمات رفاهی مدنظر بوده است، درحالی‌که تأمین نیازهای جامعه روستایی به‌تنهایی نمی‌تواند تضمین‌کننده پایداری سکونتگاه‌های روستایی باشد. بلکه تأمین این نیازها بدون وجود بستر اقتصادی مناسب در روستا موجب افزایش روحیه مصرف، کاهش توان تولید، وابستگی شدید به شهر، تغییرات فرهنگی و بروز نیازهای شدید شده است (بخشی و همکاران، ۱۳۹۸: ۶).

جوان روستایی با وجود بستگی عاطفی به زادگاه و به خویشاوندانش، خواسته و ناخواسته فضای زادگاه را ترک می‌کند و به شهر می‌رود. بدیهی است این واقعیت با آن مفهوم تجریدی مهاجرت فاصله زیادی داشته و با آن همخوانی و انطباق چندانی ندارد. از طرفی، بحران زندگی مهاجران روستایی در شهر تا اندازه زیادی متأثر از همین عدم انطباق مفهوم تجریدی (ذهنی) با واقعیت عینی مهاجرت است. در حقیقت تصمیم‌گیری او برای از روستای خاستگاهی است، «رانشی» برون-کوچی تا آنجا که متأثر از عوامل کیفیت آزاد بودن حرکت مهاجرتی او را مخدوش می‌کند و از دیگر سو، جامعه و «کششی» شهری هم او را به خود فرا نخوانده و درواقع شهر هم آن چنان جاذبه‌ای برای او ندارد که با عوامل رانشی روستا هم‌ترازی کند و جوان روستایی باحالتی نسبتاً متوازن و متعادل به شهر وارد شود (فروغی و دیگران، ۱۳۸۸: ۱۸).

این مهاجرت‌ها روند تخلیه روستاها به‌ویژه روستاهایی را که در طبقه جمعیتی کمتر از ۵۰ نفر قرار دارند را شدت می‌بخشد. مهاجرت‌های شدید روستایی، تعادل فضایی بین نواحی روستایی و شهری را بر هم می‌زند و شهر گرایبی و گسترش بی‌رویه شهرها نیز نمود بارز این فرایند است (مکانیکی و قالیبافان، ۱۳۸۲: ۲۵).

از آنجا که جوانان روستایی نقش بسیار مهمی در ماندگاری و حفظ تعادل سهم جمعیت سکونتگاه‌های روستایی کشور را دارند، ضروری است تا عوامل مؤثر بر جذب و دفع جوانان به‌عنوان نیروی عظیم و سرمایه‌های اجتماعی این سکونتگاه‌ها شناسایی و مرتفع گردد. در این مقاله بنا به‌ضرورت، عوامل مهم جاذبه - دافعه مؤثر بر ماندگاری و مهاجرت جوانان روستایی

1. Stockdale
2. Jobs
3. Pull-push
4. Davanzo
5. Garasky
6. Graham

آسیب‌های ناشی از فقر به شهرها مهاجرت می‌کنند (اندرسون<sup>۱</sup>، ۲۰۰۲). مهاجرت روستا - شهری پدیده‌ای است که در فرآیند صنعتی شدن ظاهر شده و بسیاری از تحولات اجتماعی - مکانی جوامع ناشی از این پدیده است. در ایران همراه با صنعتی شدن شهرها، جوانان زیادی برای پیدا کردن شغل‌های صنعتی و خدماتی از روستا به شهر مهاجرت کرده‌اند که پیامدهای مثبتی مانند بهبود وضع اقتصادی، افزایش آگاهی جوانان، آموزش بهتر، روابط اجتماعی و گذراندن اوقات فراغت جوانان داشته است (عزمی و همکاران، ۱۳۹۲: ۵۶). ورود به بازار کار نیز یکی دیگر از انگیزه‌های مهم در زمان تصمیم‌گیری برای ترک یا ماندن است. فرصت‌های اشتغال به‌ویژه برای افراد با تحصیلات عالی در بسیاری از مناطق روستایی کمیاب است. افزون بر این‌ها، کشورها و مناطق مختلف با توجه به فردیت‌سازی افراد جوان از نظر فرهنگی متفاوت‌اند و همین عامل می‌تواند در تأثیرگذاری زادگاه بر شکل‌گیری هویت جوانان و نیز در میانگین سنی‌ای که افراد جوان خانه پدری خود را ترک می‌کنند، یا زندگی مستقل را به‌تنهایی شروع می‌کنند، مؤثر باشد (تیسن<sup>۲</sup>، ۲۰۱۲، ۴۲۹). سکونتگاه‌های روستایی خواه‌ناخواه در معرض دگرگونی‌هایی قرار دارند که اغلب منشأ بیرونی دارد و جلوه‌های گوناگون این دگرگونی‌ها در عرصه‌های روستایی به صورت مختلف و در زمینه‌های متنوع ظهور پیدا می‌کند. اثرات این تحولات در عرصه کالبدی تحت عنوان تحولات فیزیکی - ظاهری موردتوجه بوده که به‌نوبه خود موجبات دگرگونی‌های درونی و حتی تحولات اجتماعی، اقتصادی، کالبدی و زیست‌محیطی سکونتگاه‌های روستایی می‌گردند (سعیدی، ۱۳۸۸: ۴۵). از آنجاکه مهاجرت در عمل مستلزم بسترهای مناسب در مبدأ و مقصد است، فقدان شرایط بهینه در هر یک از مبادی و مقاصد به مهاجرت نکردن منتهی می‌شود؛ اما تمایل به مهاجرت ممکن است همچنان قوی بماند. شهر به‌عنوان مقصد مهاجرت و روستا به‌عنوان مبدأ مهاجرت در صورت فقدان مؤلفه‌های مؤثر مکانی - فضایی به عدم مهاجرت منجر می‌شود (ملکی، ۱۳۹۸: ۶۳۷).

در بسیاری از نواحی روستایی، مهاجرت به خاطر نبود فرصت‌های اشتغال برای تأمین درآمد صورت می‌پذیرد و یا مهاجرت واکنش روستاییان نسبت به تفاوت درآمد مورد انتظار با درآمد واقعی در سکونتگاه‌های شهری است و در کل ضعف پایه‌های اقتصادی این نواحی را در ردیف محرک‌های انتقال جمعیت از روستاها به شهرهاست (طالبی و شبنما، ۱۳۹۶: ۴۶). از آنجاکه نیازهای اجتماعی افراد در محیط‌های روستایی برآورده نمی‌شوند و در تعدادی از شهرها پاسخ صحیحی برای آن‌ها وجود دارد، از این رو گونه‌ای از عدم تعادل میان جوامع روستایی و شهری ایجاد می‌شود و روستاییان برای ارضای نیازهای خود دست به مهاجرت می‌زنند (پاپلی یزدی و ابراهیمی، ۱۳۹۴: ۱۵۵). در بسیاری از نواحی روستایی، مهاجرت به خاطر نبود فرصت‌های

اشتغال برای تأمین درآمد صورت می‌پذیرد و یا مهاجرت واکنش روستاییان نسبت به تفاوت درآمد مورد انتظار با درآمد واقعی در سکونتگاه‌های شهری است و در کل ضعف پایه‌های اقتصادی این نواحی را در ردیف محرک‌های انتقال جمعیت از روستاها به شهرهاست (طالبی و شبنما، ۱۳۹۶: ۵۰). مایکل تودارو یکی از مشهورترین نظریه‌پردازان بحث مهاجرت است که بحث اساسی وی پیرامون مهاجرت روستا - شهری است. فرض اصلی تودارو که در قالب یک مدل ارائه شد، این است که فرد بر مبنای هدف اقتصادی بیشتر شدن «درآمد ممکن» تصمیم به مهاجرت می‌گیرد و یا از آن صرف‌نظر می‌کند؛ در مدل تودارو مهاجرت بیشتر در پاسخ به تفاوت درآمد مورد انتظار شهر و روستا صورت می‌گیرد تا درآمد واقعی. در این تصمیم‌گیری دو عامل اقتصادی نقش دارند: نخست تفاوت واقعی موجود بین دستمزد در شهر و روستاست و دومی که مهم‌تر است، میزان احتمال موفقیت یک مهاجر در یافتن شغل و یا شغلی بهتر و با درآمد بیشتر در شهر است (تودارو، ۱۳۶۷: ۴۲). در این مدل، کاهش مشاغل روستایی در واقع به دلیل ایجاد تسلسلی منفی در روستا در نهایت منجر به مهاجرت خانوارهای زیادی از روستا می‌شود. علاوه بر این، خود مهاجران در محیط شهری با مسائل بی‌شماری مواجه می‌شوند (پیری، ۱۳۷۸: ۱۹).

بنابراین، مهاجرت گسترده و خروج جمعیت جوان و فعال از روستاها، پایداری اجتماعات روستایی را در معرض خطر قرار می‌دهد «پایداری اجتماع محلی، کوششی است به‌منظور حفظ اقتصاد، اجتماع و محیط‌زیست سالم و پررونق؛ تطبیق با فشارهای داخلی و خارجی؛ استفاده از مزیت فرصت‌های داخلی و خارجی؛ فراهم آوردن کیفیت بالای زندگی برای ساکنان؛ و استمرار داشتن در طول زمان» (مکندریک<sup>۳</sup>، ۲۰۰۴، ۳۹۱). فرایند تصمیم به مهاجرت از سه عامل مهم تأثیر می‌پذیرد، که شامل این‌هاست: عامل‌های تصمیم فردی، عامل‌های خانوادگی و عامل‌های اجتماع محلی (روستایی) (گراسکی<sup>۴</sup>، ۲۰۰۲، ۶۵). تصمیم نوجوانان و جوانان برای ترک والدین و اجتماع زادگاهی‌شان پیچیده و دشوار است (الد<sup>۵</sup>، ۱۹۹۵، ۳۹۹).

با توجه به بررسی نظریه‌های مختلف، فرایند تصمیم به مهاجرت جوانان روستایی تحت تأثیر عوامل مهمی از جمله عوامل شخصی یا فرد محوری، تصمیمات خانوادگی و اجتماع محلی (روستایی) است که همه این عوامل پیوند عمیقی با رویکردهای جاذبه و دافعه مهاجرت دارد که در این پژوهش سعی در شناخت عوامل جاذبه - دافعه مؤثر بر ماندگاری و ترک جوانان از روستاها هستیم.

### پیشینه پژوهش

در خصوص موضوع مهاجرت، پژوهش‌های مختلف و متنوعی هم در سطح جهان و هم در سطح ایران در حوزه‌های نظری

3. Mackendrick  
4. Garasky  
5. Elder

1. Anderson  
2. Thissen

از جمله نظریه‌های مهاجرت، عوامل دفع و جذب، عوامل مهاجرت، ریشه‌یابی مهاجرت، پیامدها و اثرات مهاجرت، دسته‌بندی مهاجرت، تحولات آماری مهاجرت در ایران در دوره‌های مختلف صورت گرفته است. در جدول شماره (۱) به برخی از مهم‌ترین سوابق و پیشینه‌های پژوهش اشاره شده است.

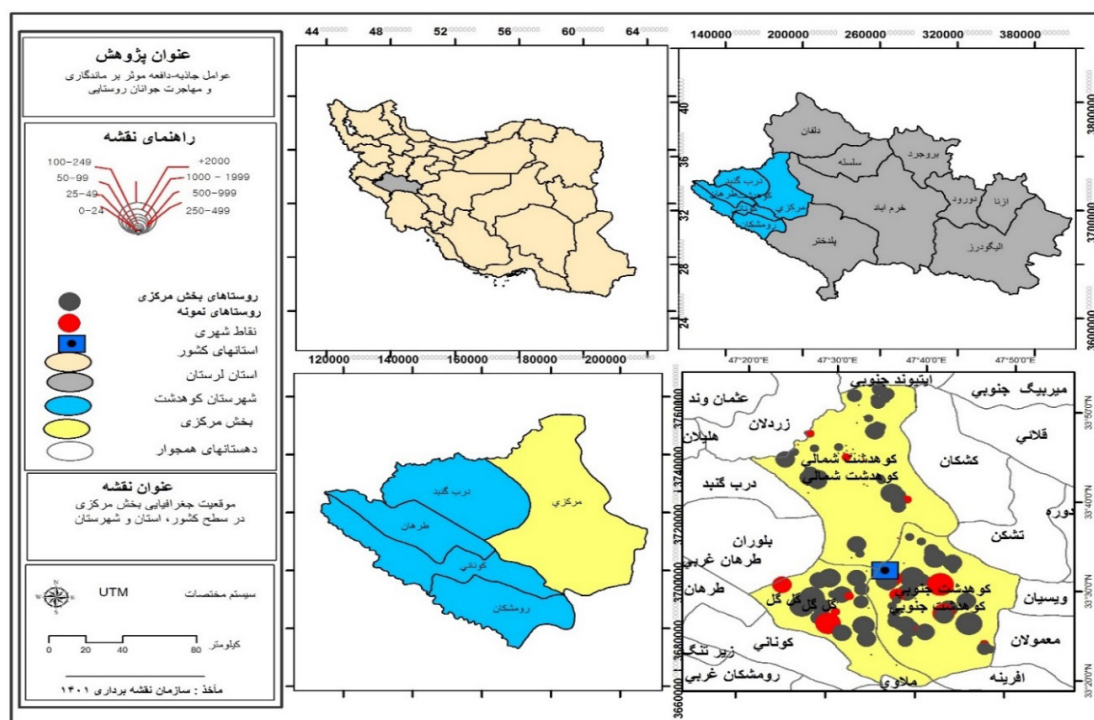
جدول ۱- پیشینه خارجی و داخلی پژوهش

پیشینه	موضوع و نتیجه
پیشینه خارجی	دیوانزو <sup>۱</sup> (۱۹۸۱) در مدل‌های "جاذبه و دافعه" مهاجرت نشان می‌دهد که افراد از مناطق گرفتار رکود اقتصادی دفع و جذب مناطق مرفه می‌شوند. اوسترم <sup>۲</sup> (۲۰۰۰) به این نتیجه رسید که افراد جوانی که در زندگی روزمره‌شان احساس تعلق را تجربه می‌کنند، اندوخته درونی بیشتری دارند. آن‌ها خودشان را افرادی شایسته و مستقل می‌انگارند، انگیزه درونی بیشتر و احساس هویت قوی‌تری دارند و تمایل بیشتری برای تطبیق و پذیرش باارزش‌ها و هنجارها از خود نشان می‌دهند. سیلوریا <sup>۳</sup> و همکاران (۲۰۰۶) با استفاده از روش مکانیک آماری و مدل محاسباتی مبتنی بر عامل نشان می‌دهند که پدیده مهاجرت روستا-شهری یک پدیده از مراحل اولیه صنعتی شدن می‌باشد. نوئین <sup>۴</sup> در سال (۲۰۱۵) نشان می‌دهد که مهاجرت، استراتژی تجدید امرامعاش خانواده در محیط زیست است که جوامع آسیب‌پذیر برای تنوع بخشیدن به معیشت خویش و در جستجوی درآمد و منابع و نیز غلبه بر موارد مخل رفاه و محدودیت‌های اقتصادی، اجتماعی و نهادی در مکان خود به آن دست می‌زنند. لیو <sup>۵</sup> و همکاران در سال (۲۰۱۷)؛ به این نتیجه رسیدند شبکه‌های اجتماعی به‌عنوان مکانیسمی مهم، مهاجرت را حتی بعد از کنترل تجربه مهاجرتی قبلی افراد، ویژگی‌های اجتماعی-اقتصادی فرد و خانوار و ویژگی‌های اجتماع مبدأ تسهیل می‌نماید.
پیشینه داخلی	طاهرخانی (۱۳۸۰) به این نتیجه رسیده است که ضعف ساختاری مناطق روستایی سبب گردیده تا روستاییان برای به دست آوردن فرصت‌های بهتر به مناطق شهری مهاجرت کند. گریزناپذیری مهاجرت به‌ویژه در میان اقشار دانش‌آموخته به‌عنوان فرار مغزهای روستایی تعبیر شده است. قدیری معصوم و همکاران (۱۳۹۱) به بررسی نقش برنامه‌های عمرانی پیش از انقلاب در مهاجرت‌های روستا-شهری ایران پرداخته‌اند و به این نتیجه رسیده‌اند که سیاست‌ها و خط‌مشی‌های نادرست این برنامه‌ها، به دلیل متکی بودن به درآمدهای نفتی و در نتیجه «ایجاد دولت رانتیری» همچنین تخصیص بیشتر بودجه‌های عمرانی و جاری ناشی از این درآمد به شهرها، به‌ویژه شهرهای بزرگ کشور باعث تشدید مهاجرت روستاییان به شهرها شد. شایان و همکاران (۱۳۹۲) به این نتیجه می‌رسند که کمبود اشتغال و وجود بیکاری و پس از آن کمبود درآمد، علت اصلی مهاجرت روستایی و درنهایت تخلیه روستاها محسوب می‌شود. یعقوبی و همکاران (۱۳۹۷) به بررسی عوامل اثرگذار بر تمایل جوانان روستایی به مهاجرت به شهر پرداخته‌اند که نتایج نشان می‌دهد، وجود امکانات رفاهی، بهداشتی و تفریحی بیشتر، یافتن شغل مناسب، دستیابی به درآمد بیشتر، بالا بودن دستمزدها در شهر و تحصیلات بالا و دانشگاهی مهم‌ترین عوامل مؤثر بر مهاجرت روستا-شهری است. حسین زاده (۱۳۹۸) نشان می‌دهد که درآمد پایین، نبود بستر مناسب برای ازدواج جوانان، نبود شغل و عدم اطمینان از آینده فرزندان بیشترین تأثیر را بر میزان مهاجرت به شهر دارد.

### قلمرو جغرافیایی تحقیق

این پژوهش در سکونتگاه‌های روستایی بخش مرکزی شهرستان کوهدشت از شهرستان‌های استان لرستان انجام گرفته است. شهرستان کوهدشت با جمعیتی معادل ۲۱۱۸۸۶ نفر از میان ۳۴۸ شهرستان کشور در جایگاه هفتمین شهرستان کشور قرار دارد. بخش مرکزی شهرستان کوهدشت از لحاظ موقعیت جغرافیایی «بین ۳۳ درجه و ۱۹ دقیقه و ۳۳ درجه و ۵۶ دقیقه عرض شمالی و ۴۷ درجه و ۱۶ دقیقه و ۴۷ درجه و ۵۰ دقیقه طول شرقی» واقع شده است. از لحاظ موقعیت نسبی نیز از طرف شمال به شهرستان نورآباد و شیروان چرداول، از طرف جنوب به شهرستان پل‌دختر، از غرب به بخش طرهان و کونانی و از طرف شرق به شهرستان خرم‌آباد محدود می‌شود. بخش مرکزی شهرستان کوه دشت از سه دهستان کوهدشت شمالی، کوهدشت جنوبی و گل‌گل تشکیل شده که در شکل شماره (۱) موقعیت منطقه موردنظر نمایش داده شده است. زراعت و دامداری دو قطب مهم اقتصادی و تولیدی روستاهای این منطقه می‌باشند که در کنار این دو بخش مهم، فعالیت‌های باغداری، صنایع دستی و گردشگری نیز رواج دارد.

1. Davanzo
2. Osterman
3. Silveira
4. Nguyen
5. Liu



شکل ۱- نقشه تقسیمات سیاسی استان لرستان، شهرستان کوهدشت و موقعیت جغرافیایی روستاهای بخش مرکزی کوهدشت منبع؛ سازمان جغرافیایی کشور، ۱۴۰۰

## روش شناسی

پژوهش از نوع توصیفی- تحلیلی بوده و روش پژوهش از نظر هدف کاربردی و از نظر نحوه گردآوری داده‌ها، پیمایشی است. حجم جامعه آماری پژوهش مشتمل بر ۱۳۶ روستای دارای سکنه با ۱۶۶۶۵۸ نفر جمعیت (۱۰۲۲۸۵ نفر جمعیت شهری و ۶۴۳۷۳ نفر جمعیت روستایی) است. نمونه‌گیری پژوهش در دو سطح صورت پذیرفت، در گام نخست با استفاده از روش نمونه‌گیری خوشه‌ای چندمرحله‌ای تعداد ۲۰ روستا از ۱۳۶ سکونتگاه روستایی منطقه مورد مطالعه انتخاب گردید و در گام دوم نیز از تعداد ۷۴۰۲ نفر جوان روستایی از سه دهستان بخش مرکزی کوهدشت (بین ۱۵ تا ۲۹ ساله) تعداد ۳۶۵ جوان با استفاده از فرمول ویلیام کوکران<sup>۱</sup> و با سطح خطای ۵ درصد به روش تصادفی ساده انتخاب گردید. برای گردآوری اطلاعات از این افراد، از پرسشنامه محقق ساخته و فن مصاحبه بهره گرفته شده است. لازم به ذکر است که تعدادی از پرسشنامه‌ها به دلیل اطلاعات ناقص حذف گردیده و تحلیل نهایی بر روی ۳۴۵ نفر جوان از ۲۰ روستای منطقه انجام گرفته است.

## نتایج و بحث (یافته‌های پژوهش)

### وضعیت عمومی پاسخگویان

بررسی وضعیت جنسیت پاسخگویان (جدول شماره ۲) نشان می‌دهد حدود ۵۹٫۴ درصد جوانان روستایی منطقه از گروه مردان و ۴۰٫۶ درصد از گروه زنان هستند که از این میزان ۳۲٫۸ درصد مجرد و ۶۷٫۲ درصد متأهل می‌باشند. از لحاظ سطح تحصیلات، ۹٫۳ درصد جوانان روستایی بی‌سواد و باسواد ابتدایی، ۲۵٫۵ درصد راهنمایی، ۷٫۵ درصد فوق‌دیپلم، ۲۴٫۶ درصد لیسانس و تنها ۰٫۶ درصد مدرک فوق لیسانس و بالاتر هستند. وضعیت شاغلین نشان می‌دهد، حدود ۲۸٫۴ درصد بیکار و جویای کار، ۲۷٫۱ درصد محصل و دانشجو، ۳٫۵ درصد سرباز، ۲۴٫۳ درصد خانه‌دار و ۶٫۷ درصد شاغل می‌باشند. وضعیت نوع اشتغال نیز نشان می‌دهد، ۴۲٫۹ درصد کشاورز و دامدار، ۱۰٫۷ درصد کارگر ساده، ۳٫۲ درصد فنی و مهارتی، ۰٫۹ درصد اداری و دولتی، ۲ درصد خدمات و حدود ۴۰ درصد نیز نوع شغل خود را اظهار نکرده‌اند. وضعیت درآمد جوانان منطقه نشان می‌دهد، ۲۵٫۲ درصد با درآمد کمتر از ۲٫۵ میلیون تومان، حدود ۶۲٫۵ درصد بین ۲٫۵ تا ۵ میلیون، ۹٫۹ درصد درآمد بین ۵ تا ۷٫۵ میلیون، ۰٫۹ درصد بین ۷٫۵ تا ۱۰ میلیون و ۱٫۴ درصد نیز بالاتر از ۱۰ میلیون درآمد داند.

1. William Cochran

جدول ۲- وضعیت عمومی پاسخگویان شامل جنسیت، تأهل، تحصیلات، شاغلین و درآمد، منبع؛ یافته‌های پژوهش، ۱۴۰۱

ردیف	عناوین	پارامترها	تعداد	درصد
۱	جنسیت	مرد	۲۰۵	۵۹,۴
		زن	۱۴۰	۴۰,۶
۲	تأهل	مجرد	۱۱۳	۳۲,۸
		متأهل	۲۳۲	۶۷,۲
۳	تحصیلات	بی‌سواد و ابتدایی	۳۲	۹,۳
		راهنمایی	۸۸	۲۵,۵
		متوسطه و دیپلم	۱۱۲	۳۲,۵
		فوق‌دیپلم	۲۶	۷,۵
		لیسانس	۸۵	۲۴,۶
۴	درصد شاغلین	فوق‌لیسانس و بالاتر	۲	۰,۶
		بیکار و جویای کار	۹۸	۲۸,۴
		محصل و دانشجو	۱۲۸	۳۷,۱
		سرباز	۱۲	۳,۵
		خانه‌دار	۸۴	۲۴,۳
۴	نوع اشتغال	شاغلین	۲۳	۶,۷
		کشاورزی و دامداری	۱۴۸	۴۲,۹
		کارگر ساده	۳۷	۱۰,۷
		فنی و مهارتی	۱۱	۳,۲
		اداری و دولتی	۳	۰,۹
۶	وضعیت درآمد (تومان)	خدماتی (بقالی و...)	۷	۲
		سایر	۱۳۹	۴۰,۳
		کمتر از ۲,۵ میلیون	۸۷	۲۵,۲
		بین ۲,۵ تا ۵ میلیون	۲۱۶	۶۲,۶
		بین ۵ تا ۷,۵ میلیون	۳۴	۹,۹
		بین ۷,۵ تا ۱۰ میلیون	۳	۰,۹
		بالاتر از ۱۰ میلیون	۵	۱,۴

### عوامل جاذبه مؤثر بر ماندگاری جوانان روستایی منطقه

با توجه به اینکه هدف اصلی این پژوهش تأثیر عوامل جاذبه - دافعه مؤثر بر ترک جوانان روستایی سکونتگاه‌های روستایی بخش مرکزی کوهدشت می‌باشد، در مجموع ۷ عامل جاذبه شهری برای مهاجرت جوانان روستایی از جمله عوامل فرهنگی و مذهبی (آزادی بیشتر، سرگرمی و تفریحات بیشتر کتابخانه، ترکیب فرهنگی و قومیتی متنوع برای حلقه دوستی جاذبه‌های فرهنگی مدرن مثل سینما، کلوب‌ها و...)، اجتماعی (منزلت اجتماعی بیشتر، ازدواج موفق‌تر، پایگاه اجتماعی برتر، فناوری بیشتر، رسانه‌های بیشتر، دسترسی آسان به فضای مجازی، نوگرایی، آزادی و اختیار عمل بیشتر، سیگنال‌های تلویزیونی و اینترنتی قوی‌تر)، اقتصادی و تولیدی (فرصت‌های شغلی و کاری جدید، پول و درآمد بیشتر، کار راحت‌تر نسبت به کار پرمشقت در روستا، فرصت پیشرفت و ترقی بیشتر فرصت سرمایه‌گذاری بیشتر)، آموزشی و تحصیلی (ادامه تحصیل آسان‌تر و ورود به مراکز دانشگاهی، آینده تحصیلی بهتر، کسب آموزش‌های مهارت محور و کاربردی جهت راه‌اندازی کسب‌وکار جدید)، رفاهی (تمرکز خدمات برتر حوزه‌ای و سطح بالا مثل بیمارستان، کلینیک تخصصی، دانشگاه‌ها، دسترسی راحت‌تر به خدمات، هزینه دسترسی راحت‌تر به خدمات، زندگی راحت‌تر و رفاه نسبی بیشتر)، سیاسی و امنیتی (دسترسی آسان به نهادها و مراکز دولتی، وجود نهادهای امنیتی و پلیس، دسترسی به نهادهای سیاسی جهت مشارکت فعال جوانان مثل گروه‌ها، انجمن‌ها، احزاب)، ساختاری و کالبدی (امکانات حمل‌ونقل به‌ویژه حمل‌ونقل عمومی، هزینه کمتر حمل‌ونقل، کیفیت مسکن و معابر شهری) شناسایی و مورد ارزیابی قرار گرفت. به‌منظور بررسی میزان تأثیر عوامل جاذبه بر متغیر وابسته (ماندگاری جوانان روستایی) از تحلیل رگرسیون چند متغیره استفاده شده است. "تحلیل رگرسیون چندگانه، روشی برای مطالعه سهم

یک یا چند متغیر مستقل در پیش‌بینی متغیر وابسته است. متغیرهای مستقل را متغیرهای پیش‌بین و متغیر وابسته را متغیر ملاک نیز می‌گویند (سرمد و دیگران، ۱۴۰۱: ۲۲۷). وظیفه رگرسیون این است که به تبیین واریانس متغیر وابسته کمک کند و این وظیفه تا حدودی از طریق برآورد مشارکت متغیرها (دو یا چند متغیر مستقل) در این واریانس به انجام می‌رسند. تحلیل رگرسیون چند متغیره برای مطالعه تأثیرات چند متغیر مستقل (از جمله متغیرهای آزمایشی) در متغیر وابسته کاملاً مناسب است (کرلینجر، ۱۳۹۸: ۱۲-۱۱). مقدار ضریب همبستگی (R) در این مدل نشان می‌دهد بین متغیر جاذبه مؤثر بر ماندگاری جوانان روستایی همبستگی نسبتاً قوی وجود دارد. مقدار ضریب تعیین تعدیل شده (R<sup>2</sup> adj) به دست آمده برای عوامل جاذبه ۰,۴۸۲ می‌باشد و نشان‌دهنده این است که حدود ۴۸ درصد از عوامل مؤثر بر جذب جوانان و ماندگاری آن‌ها در روستاها در منطقه مورد مطالعه وابسته به ۹ عامل مورد مطالعه در این پژوهش می‌باشد. به عبارتی، حدود بیش از نیمی از واریانس متغیر جاذبه جوانان برای ماندگاری روستاها را برآورد می‌کند.

جدول ۳- مقدار ضریب همبستگی (R) بین متغیر مستقل (عوامل جاذبه) بر ماندگاری جوانان روستایی در رگرسیون چند متغیره؛

منبع؛ یافته‌های پژوهش، ۱۴۰۱

Model Summary			
Model	R ضریب همبستگی چندگانه	ضریب تبیین (Square R)	ضریب تبیین تعدیل شده
			Adjusted R Square
عوامل جاذبه	۰/۵۸۷ a	۰/۵۵۷	۰/۴۸۲

با توجه به معنی‌دار بودن مقدار آزمون F (۳۴۷,۲۲۰) در سطح خطای کمتر از ۰,۰۱ می‌توان نتیجه گرفت که مدل رگرسیونی پژوهش مرکب از متغیرهای جاذبه جوانان با متغیر وابسته ماندگاری روستاها مدل نسبتاً مناسب و خوبی بوده و مجموعه متغیر عوامل جاذبه مورد بررسی قادر هستند تغییرات متغیر ماندگاری جوانان در سکونتگاه‌های روستایی نمونه را تبیین نمایند.

جدول ۴- معنی‌دار بودن مقدار آزمون F بین متغیرهای جاذبه بر ماندگاری جوانان در رگرسیون چند متغیره، منبع؛ یافته‌های

پژوهش، ۱۴۰۱

ANOVA					
Sig.	F	Mean Square	df	Sum of Squares	Model
0.000a	220/34	7/103	9	60/202	Regression
		0/046	336	12/789	Residual
			345	72/991	Total

نتایج مربوط به میزان تأثیر هر کدام از عوامل جاذبه در متغیر ماندگاری روستا و همچنین میزان همبستگی بین متغیرها بر اساس ضریب بتا (B) انجام می‌گیرد. این ضریب نشان‌دهنده ضریب رگرسیونی استاندارد شده هر یک از متغیرهای مستقل بر روی متغیر وابسته تحقیق است؛ بنابراین می‌توانیم با استفاده از آن، سهم نسبی هر متغیر مستقل در مدل را مشخص کنیم. مقایسه متغیرها نشان می‌دهد که تأثیر متغیرهای دافعه جوانان بر ترک و مهاجرت روستایی منطقه مورد مطالعه معنی‌دار است که در این میان، به ترتیب عوامل اقتصادی (فرصت‌های شغلی و کاری جدید، پول و درآمد بیشتر، کار راحت‌تر نسبت به کار پرمشقت در روستا، فرصت پیشرفت و ترقی بیشتر فرصت سرمایه‌گذاری بیشتر) با ۰,۲۸۲، عوامل رفاهی (تمرکز خدمات برتر حوزه‌ای و سطح بالا (بیمارستان، کلینیک تخصصی، دانشگاه‌ها و...)) دسترسی راحت‌تر به خدمات، هزینه دسترسی راحت‌تر به خدمات، زندگی راحت‌تر و رفاه نسبی بیشتر) با ۰,۲۴۷، عوامل آموزشی و تحصیلی (ادامه تحصیل آسان‌تر و ورود به مراکز دانشگاهی، آینده تحصیلی بهتر، کسب آموزش‌های مهارت محور و کاربردی جهت راه‌اندازی کسب کار جدید) با ۰,۲۲۱، عوامل ساختاری و کالبدی (امکانات حمل‌ونقل به‌ویژه حمل‌ونقل عمومی، هزینه کمتر حمل‌ونقل، کیفیت مسکن و معابر شهری) با ۰,۱۶۸، عوامل فرهنگی و مذهبی (آزادی بیشتر، سرگرمی و تفریح بیشتر کتابخانه، ترکیب فرهنگی و قومیتی متنوع برای حلقه دوستی جاذبه‌های فرهنگی مدرن مثل سینما، کلوب‌ها و...) با ۰,۱۵۵، عوامل اجتماعی (منزلت اجتماعی بیشتر، ازدواج موفق‌تر، پایگاه اجتماعی برتر، فناوری بیشتر، رسانه‌های بیشتر، دسترسی آسان به فضای مجازی، نوگرایی، آزادی و اختیار عمل بیشتر، سیگنال‌های تلویزیونی و اینترنتی قوی‌تر) با ۰,۱۱۶، عوامل سیاسی (دسترسی آسان به نهادها و مراکز دولتی، وجود نهادهای امنیتی و پلیس، دسترسی به نهادهای سیاسی جهت مشارکت فعال جوانان مثل گروه‌ها، انجمن‌ها، احزاب و...) با ۰,۰۷۷، به ترتیب بیشترین و کمترین تأثیر را بر جذب جوانان و ماندگاری در روستاهای منطقه مورد مطالعه داشته‌اند.

جدول ۵- تأثیر عوامل جاذبه بر ماندگاری جوانان روستایی، منبع: یافته‌های پژوهش، ۱۴۰۱

همبستگی‌ها Correlations			سطح معنی‌داری Sig.	t	Standardized Coefficients	Model	عوامل و گویه
همبستگی نیمه‌تفکیکی Part	ضریب همبستگی جزئی Partial	همبستگی مرتبه صفر Zero-order					
			۰.۰۰۰	۱۳/۶۸			
۰/۰۵۴	۰/۱۵۹	۰/۴۳۲	۰/۰۰۶	۲/۶۵۴	۰/۱۵۵		آزادی بیشتر، سرگرمی و تفریح بیشتر کتابخانه، ترکیب فرهنگی و قومیتی متنوع برای حلقه دوستی جاذبه‌های فرهنگی مدرن مثل سینما، کلوپ‌ها و...
۰/۰۴	۰/۱۱۳	۰/۲۴۱	۰/۰۰۸	۰/۱۳۳	۰/۱۱۶		منزلت اجتماعی بیشتر، ازدواج موفق‌تر، پایگاه اجتماعی برتر، فناوری بیشتر، رسانه‌های بیشتر، دسترسی آسان به فضای مجازی، نوگرایی، آزادی و اختیار عمل بیشتر، سیگنال‌های تلویزیونی و اینترنتی قوی‌تر
۰/۱۳۹	۰/۲۴۲	۰/۴۱۴	۰.۰۰۷	۴/۳۷۸	۰/۲۲۱		ادامه تحصیل آسان‌تر و ورود به مراکز دانشگاهی، آینده تحصیلی بهتر، کسب آموزش‌های مهارت محور و کاربردی جهت راه‌اندازی کسب‌وکار جدید
۰/۱۳۲	۰/۳۴	۰/۴۶۳	۰	۴/۲۱۴	۰/۲۸۲		فرصت‌های شغلی و کاری جدید، پول و درآمد بیشتر، کار راحت‌تر نسبت به کار پرمشقت در روستا، فرصت پیشرفت و ترقی بیشتر فرصت سرمایه‌گذاری بیشتر
۰/۱۱۸	۰/۲۶۲	۰/۴۱۹	۰	۴/۴۱۰	۰/۲۴۷		تمرکز خدمات برتر حوزه‌های سطح بالا (بیمارستان، کلینیک تخصصی، دانشگاه‌ها و...)، دسترسی راحت‌تر به خدمات، هزینه دسترسی راحت‌تر به خدمات، زندگی راحت‌تر و رفاه نسبی بیشتر
۰/۰۲۱	۰/۰۵۱	۰/۱۲۳	۰/۲۰۲	۳/۴۳۸	۰/۰۷۷		دسترسی آسان به نهادها و مراکز دولتی، وجود نهادهای امنیتی و پلیس، دسترسی به نهادهای سیاسی جهت مشارکت فعال جوانان مثل گروه‌ها، انجمن‌ها، احزاب و...
۰/۰۷۲	۰/۱۳۵	۰/۳۲۵	۰/۰۱۳	۲/۴۱۳	۰/۱۶۸		امکانات حمل‌ونقل به‌ویژه حمل‌ونقل عمومی، هزینه کمتر حمل‌ونقل، کیفیت مسکن و معابر شهری

عوامل جاذبه و مهاجرت جوانان روستایی

### عوامل دافعه مؤثر بر ترک و مهاجرت جوانان روستایی منطقه

جهت سنجش عوامل دافعه مؤثر بر ترک و مهاجرت جوانان روستایی سکونتگاه‌های روستایی بخش مرکزی در مجموع ۸ عامل دافعه از جمله عوامل طبیعی و محیطی (خشک‌سالی‌های اخیر، محدودیت منابع خاک و کاربری‌های محدود کشاورزی و مسکونی، مراتع محدود، توپوگرافی، محدودیت منابع آبی، مشکلات محیط‌زیست مثل زلزله و گرما)، فرهنگی و مذهبی (چشم‌وهم‌چشمی‌ها، روستا گریزی، فقر فرهنگ روستانشینی، عدم علاقه جوانان به زندگی در روستا، آسایش و رفاه کم، احساس حقارت جوانان از فرهنگ روستایی، تبعیت از جوانان مهاجرت کرده)، اجتماعی (منزلت اجتماعی ضعیف، افزایش توقعات جوانان، ازدواج و پیوندهای اجتماعی، پایگاه اجتماعی ضعیف، رسانه‌های کاذب، فضای مجازی، نوگرایی جوانان، اجبار خانواده)، خدماتی و رفاهی (ضعف مراکز آموزشی و تحصیلی، عدم اطمینان از آینده تحصیلی فرزندان در روستا)، سیاسی و امنیتی (اختلافات و درگیری‌های محلی، ناامنی روستا، خشونت‌های محلی، مشارکت ضعیف اجتماعی، عدم استقرار نهادهای مدیریت روستایی شوراها و دهیاری و دیگر نهادهای مردمی)، ساختاری و کالبدی (نامناسب بودن راه‌های ارتباطی، فاصله زیاد تا شهر و دیگر مراکز خدماتی سطح برتر، کمبود وسایل حمل‌ونقل عمومی و شخصی نبود جذابیت‌های ساختاری روستا) شناسایی و مورد ارزیابی قرار گرفت.

مقدار ضریب همبستگی (R) متغیرهای دافعه مؤثر بر ترک و مهاجرت جوانان روستایی بخش مرکزی کوه‌دشت نیز نشان‌دهنده همبستگی نسبتاً قوی بین متغیرهاست. مقدار ضریب تعیین تعدیل شده (R<sup>2</sup> adj) به دست آمده برای عوامل دافعه ۰.۶۸۲ است و این

1. Adjusted R Square

مفهوم را می‌رساند که حدود ۶۸٫۲ درصد از عوامل مؤثر بر ترک و مهاجرت جوانان روستایی در منطقه مورد مطالعه وابسته به ۱۰ عامل مورد مطالعه در این پژوهش می‌باشد. به عبارتی، حدود بیش از نیمی از واریانس متغیر دافعه برای ترک روستاها را برآورد می‌کنند.

جدول ۶- مقدار ضریب همبستگی (R) بین متغیرهای مستقل (عوامل دافعه) بر ترک و مهاجرت جوانان روستایی در رگرسیون چند متغیره، منبع: یافته‌های پژوهش، ۱۴۰۱

Model Summaryb			
Model	ضریب همبستگی چندگانه R	ضریب تبیین (Square R)	ضریب تبیین تعدیل شده Adjusted R Square
عوامل دافعه	۰/۶۰۸ a	۰/۶۲۵	۰/۶۸۲

با توجه به معنی‌دار بودن مقدار آزمون F (۳۴۷٫۲۲۰) در سطح خطای کمتر از ۰٫۰۱، مدل رگرسیونی پژوهش مرکب از عوامل دافعه مؤثر بر ترک و مهاجرت روستاها، مدل نسبتاً مناسب و خوبی بوده و مجموعه متغیرهای دافعه مورد بررسی قادر هستند تغییرات متغیر وابسته یعنی مهاجرت و ترک جوانان روستایی را تبیین نمایند.

جدول ۷- معنی‌دار بودن مقدار آزمون F بین متغیرهای مستقل دافعه جوانان با ترک روستاهای منطقه در رگرسیون چند متغیره، منبع: یافته‌های پژوهش، ۱۴۰۱

ANOVA <sup>b</sup>					
Sig.	F	Mean Square	df	Sum of Squares	Model
0.000a	054/3	6/872	8	58/085	Regression
		0/039	335	11/332	Residual
			345	69/417	Total

نتایج مربوط به میزان تأثیر عوامل مؤثر بر ترک و مهاجرت جوانان روستایی و میزان همبستگی بین متغیرها بر اساس ضریب بتا (B) نیز نشان می‌دهد که تأثیر متغیرهای دافعه جوانان بر ترک و مهاجرت روستایی منطقه مورد مطالعه معنی‌دار است. در این میان، تأثیر عوامل اقتصادی و تولیدی (رکود کسب‌وکار، عدم رضایت شغلی، بیکاری، درآمد پایین، نبود سرمایه‌گذاری و حمایت دولت، نبود بازار فروش محصولات روستایی، فعالیت‌های سنتی کشاورزی و دامداری، نبود تعاونی‌های تولیدی) با ۰٫۲۷۱، عوامل رفاهی (ضعف خدمات نقطه‌ای مثل آب و برق و گاز و...، ضعف خدمات حوزه‌ای مثل بهداشت، دبیرستان و...) با ۰٫۲۴۵، عوامل اجتماعی (منزلت اجتماعی ضعیف، افزایش توقعات جوانان، ازدواج و پیوندهای اجتماعی، پایگاه اجتماعی ضعیف، رسانه‌های کاذب، فضای مجازی، نوگرایی جوانان، اجبار خانواده) با ۰٫۱۴۶، عوامل فرهنگی و مذهبی (چشم‌وهم‌چشمی‌ها، روستا‌گریزی، فقر فرهنگ روستانشینی، عدم علاقه جوانان به زندگی در روستا، آسایش و رفاه کم، احساس حقارت جوانان از فرهنگ روستایی، تبعیت از جوان مهاجرت کرده) با ۰٫۱۴۵، عوامل محیطی و طبیعی (خشک‌سالی‌های اخیر، محدودیت منابع خاک و کاربری‌های محدود کشاورزی و مسکونی، مراتع محدود، توپوگرافی، محدودیت منابع آبی، مشکلات محیط‌زیست مثل زلزله و گرما و...) با ۰٫۱۴۲، عوامل ساختاری و کالبدی (نامناسب بودن راه‌های ارتباطی، فاصله زیاد تا شهر و دیگر مراکز خدماتی سطح برتر، کمبود وسایل حمل‌ونقل عمومی و شخصی نبود جذابیت‌های ساختاری روستا) با ۰٫۱۰۴، عوامل سیاسی و امنیتی (اختلافات و درگیری‌های محلی، ناامنی روستا، خشونت‌های محلی، مشارکت ضعیف اجتماعی، عدم استقرار نهادهای مدیریت روستایی شوراها و دهیاری و دیگر نهادهای مردمی) با ۰٫۰۶۲ بیشترین و کمترین تأثیر را بر ترک و مهاجرت جوانان روستایی منطقه مورد مطالعه داشته‌اند.

جدول ۸- تأثیر عوامل دافعه بر ترک و مهاجرت جوانان روستایی، منبع؛ یافته‌های پژوهش، ۱۴۰۱

Correlations همبستگی‌ها			Sig. سطح معنی داری	t	Standardized Coefficients	Model	عوامل دافعه برای ترک و مهاجرت جوانان روستایی
Part	Partial ضریب همبستگی جزئی	Zero-order همبستگی مرتبه صفر					
			...	۱۲/۸۷	عوامل و گویه		
۰/۰۴۴	۰/۱۰۴	۰/۳۱۵	۰/۰۰۷	۱/۷۳	۰/۱۴۲	خشک‌سالی‌های اخیر، محدودیت منابع خاک و کاربری‌های محدود کشاورزی و مسکونی، مراتع محدود، توپوگرافی، محدودیت منابع آبی، مشکلات محیط‌زیست مثل زلزله و گرما و...	عوامل محیطی و طبیعی
۰/۰۶۹	۰/۱۶۲	۰/۳۷۸	۰/۰۰۵	۲/۷۵	۰/۱۴۵	چشم‌وهم‌چشمی‌ها، روستا گریزی، فقر فرهنگ روستائینی، عدم علاقه جوانان به زندگی در روستا، آسایش و رفاه کم، احساس حقارت جوانان از فرهنگ روستایی، تبعیت از جوانان مهاجرت کرده	عوامل فرهنگی و مذهبی
۰/۰۴۵	۰/۱۱۶	۰/۳۵۱	۰/۰۱۷	۰/۷۰	۰/۱۵۹	منزلت اجتماعی ضعیف، افزایش توقعات جوانان، ازدواج و پیوندهای اجتماعی، پایگاه اجتماعی ضعیف، رسانه‌های کاذب، فضای مجازی، نوگرایی جوانان، اجبار خانواده	عوامل اجتماعی
۰/۰۶۱	۰/۱۴۵	۰/۳۲۸	۰/۰۱۶	۲/۴۱	۰/۱۴۶	ضعف مراکز آموزشی و تحصیلی، عدم اطمینان از آینده تحصیلی فرزندان در روستا	عوامل آموزشی و تحصیلی
۰/۱۲۵	۰/۳۴۳	۰/۴۵۷	۰	۴/۱۰۴	۰/۲۷۱	رکود کسب‌وکار، عدم رضایت شغلی، بیکاری، درآمد پایین، نبود سرمایه‌گذاری و حمایت دولت، نبود بازار فروش محصولات روستایی، فعالیت‌های سنتی کشاورزی و دامداری، نبود تعاونی‌های تولیدی	عوامل اقتصادی و تولیدی
۰/۱۱۲	۰/۲۵۸	۰/۴۳۷	۰	۴/۴۰۴	۰/۲۴۵	ضعف خدمات نقطه‌ای (آب و برق و گاز و...) ضعف خدمات حوزه‌ای (بهداشت، دبیرستان و...)	عوامل رفاهی
۰/۰۳۹	۰/۱۳۸	۰/۱۲۹	۰/۰۱۲	۲/۴۱	۰/۰۶۲	اختلافات و درگیری‌های محلی، ناامنی روستا، خشونت‌های محلی، مشارکت ضعیف اجتماعی، عدم استقرار نهادهای مدیریت روستایی شوراها و دهیاری و دیگر نهادهای مردمی	عوامل سیاسی و امنیتی
۰/۰۰۳	۰/۱۰۱	۰/۲۴۸	۰/۰۰۴	۰/۱۳	۰/۱۰۴	نامناسب بودن راه‌های ارتباطی، فاصله زیاد تا شهر و دیگر مراکز خدماتی سطح برتر، کمبود وسایل حمل‌ونقل عمومی و شخصی نبود جذابیت‌های ساختاری روستا	عوامل کالبدی و ساختاری

## جمع‌بندی و نتیجه‌گیری

مهاجرت‌های روستایی به‌ویژه ترک جوانان روستایی از روستا و رفتن به شهرهای اطراف و دیگر شهرها همواره از مهم‌ترین و اساسی‌ترین دغدغه کشورهای درحال توسعه به‌ویژه ایران بوده است. عواملی همچون ارتقای سطح تحصیلات جوانان روستایی، دستیابی به شغل و درآمدهای پایدار، تبلیغات و رسانه‌ها، مشکلات لاینحل نواحی روستایی، عدم توجه به نظام برنامه‌ریزی روستایی از مهم‌ترین عوامل و تشدیدکننده‌های مهاجرت‌های روستایی و ترک سکونتگاه‌های روستایی کشور توسط جوانان می‌باشد. در روستاهایی که عوامل و متغیرهای دافعه‌ای روستا قوی‌تر عمل نموده‌اند؛ روند مهاجرت‌های روستایی با شدت بیشتری صورت گرفته و جوانان این روستاها، مهاجرت‌های قطعی و بدون بازگشتی را به شهرهای استان لرستان و دیگر استان‌های کشور به‌ویژه استان تهران را داشته‌اند.

در این مقاله که با هدف بررسی عوامل جاذبه - دافعه مؤثر بر ماندگاری و مهاجرت جوانان روستایی بخش مرکزی شهرستان کوهدشت انجام گرفت سعی شده است ضمن شناسایی عوامل مؤثر بر جذب و ترک جوانان روستایی میزان تأثیرگذاری هر کدام از عامل و متغیرهای جاذبه و دافعه مؤثر بر ماندگاری و مهاجرت جوانان روستایی منطقه مورد مطالعه تبیین گردد. نتایج متغیرهای سن، جنس، تأهل، تحصیلات، وضعیت شغل و درآمد نشان می‌دهد؛ بخش قابل توجهی از جوانان روستایی منطقه دارای تحصیلات دانشگاهی هستند که قبل یا بعد از فارغ‌التحصیلی با توجه به مشکلات فراوان و محدودیت‌های این نواحی و به دنبال دستیابی به مشاغل برتر یا کسب و کارهای با درآمد بالاتر و متناسب با تحصیلات و شأن آن‌ها، اقدام به ترک و مهاجرت به صورت شخصی یا به همراه خانواده خود نموده‌اند که در این تحرکات روستایی - شهری جوانان، عوامل دیگری از جمله پیوندهای خانوادگی و ازدواج آن‌ها نیز مؤثر می‌باشد. نتایج نشان می‌دهد، وضعیت درآمدی و معیشت اغلب جوانان روستایی در حد متوسط به پایین بوده و با توجه به تنوع مشاغل در شهرها و درآمد بالاتر و چشم‌وهم‌چشمی بین جوانان، مشاغل و جذابیت‌های شهری را به ماندن در روستای خود ارجحیت می‌دهند. این پژوهش نشان می‌دهد، دسترسی جوانان به شغل مناسب در روستا، ایجاد و تنوع کسب‌وکار و مشاغل روستایی، افزایش زمینه‌های شغلی و معیشتی جوانان روستاییان، اعطای کمک‌های بلاعوض شغل‌های روستایی به جوانان، اعطای وام و تسهیلات مناسب و آسان، توسعه امکانات و خدمات رفاهی و آموزشی برای جوانان، توجه به فرهنگ غنی روستا و ایجاد حس تعلق مکانی در جوانان، احیای کشاورزی و توجه به منابع آب‌و خاک در روستا، درک انتظارات و تحقق نیازهای جوانان بیشترین تأثیرگذارترین عوامل جاذب برای ماندگاری جوانان روستایی است. همچنین عوامل و متغیرهایی مانند بیکاری، کم‌کاری و اشتغال ناپایدار برای جوانان روستا، ناپایداری درآمد یا نارضایتی جوانان از مشاغل کم درآمد

روستا، کمبود خدمات آموزشی روستا و ادامه تحصیل جوانان در شهر، چشم‌وهم‌چشمی و رقابت جوانان، شرایط نامساعد محیطی و طبیعی، احساس حقارت جوانان از فرهنگ روستا در مقابل جاذبه‌های شهری برای جوانان، احساس، ازدواج و سربازی و پیروی جوانان از والدین خود، اختلافات و درگیری‌های محلی، فاصله زیاد از شهر کوهدشت و دیگر مراکز خدمات‌رسانی، بیشترین و مؤثرترین عوامل مهاجرت و ترک جوانان روستایی منطقه مورد مطالعه می‌باشند.

می‌توان گفت، در دهه گذشته اغلب روستاهای بخش مرکزی کوهدشت از امکانات رفاهی، خدماتی، معیشتی و بهزیستی چندان مناسبی برخوردار نبوده و محصولات تولیدی در بخش کشاورزی و دامداری به صورت سنتی رونق اقتصادی مناسب و رضایت بخشی نداشتند لذا بسیاری از جوانان تحصیل کرده و جویای کار به‌منظور دستیابی به امکانات بهتر و استانداردهای زندگی مطلوب به شهرهای اطراف استان یا خارج از استان به‌خصوص تهران و البرز مهاجرت نموده‌اند. این روند ترک سکونتگاه‌های روستایی توسط جوانان به‌خصوص در روستاهایی که امکانات زیستی، رفاهی و خدماتی ضعیف‌تری دارند نظیر بانه، گل زرد بالا، دم قلعه، چمچغا، دارابی، خدارحم زیتون، آواره، پشت کیو بادام، پیره بر، گدارپهن نسبت به سایر روستاها با آهنگ شدیدتری اتفاق افتاده است. در مقابل، وجود خدمات حوزه‌ای برتر در برخی از روستاها به‌ویژه روستاهای سرخدم خوشاموند، هاشم بگ، ابوالقوا، کیله و سه آسیاب و دسترسی آسان جوانان به امکانات مذکور در چند سال اخیر و همچنین افزایش تنوع مشاغل روستایی، افزایش قیمت محصولات باغی و صیفی، افزایش تولیدات دامی به‌خصوص گوشت، مشکلات فراوان در زندگی شهرنشینی به‌ویژه افزایش اجاره‌بها در شهرهای تهران و البرز، بازنشسته شدن یکسری از افراد کوچ کرده به شهر، موجب شده که هرساله تعداد زیادی از افراد مهاجر به محیط روستا بازگردند.

بنابراین، تأمین نیازهای اساسی و خدمات زیر بنایی در نواحی روستایی، رونق بخشیدن به اقتصاد مبتنی بر کشاورزی و دامداری روستایی جهت نیل به توسعه علمی و صنعتی سریع، متوازن و پایدار، تأمین سرمایه‌های لازم از طریق دادن وام‌های درازمدت و کم‌بهره، جهت‌دهی سرمایه‌های کوچک روستایی به سمت سرمایه‌گذاری تولیدی، ایجاد واحدهای تعاونی روستایی و کشت و صنعت در روستاها و توجه هر چه بیشتر مسئولان به روستاییان و نظام برنامه‌ریزی روستایی می‌تواند در کاهش مهاجرت جوانان روستایی و ماندن آن‌ها در روستا و بازگشت از نواحی شهری به روستای خود باشد. بر این اساس، به‌منظور توقف، تعدیل و تنظیم جریان‌های مهاجرتی جوانان روستایی منطقه مورد مطالعه، موارد ذیل به‌عنوان پیشنهادهای این پژوهش مطرح می‌گردد؛

- تأمین زیرساخت‌های اقتصادی - اجتماعی لازم جهت توسعه فرصت‌های شغلی پایدار و رفع بیکاری پنهان در بخش کشاورزی روستاها، با بهره‌گیری از قابلیت‌های

- سرمد، زهره، بازرگان، عباس و حجازی، الهه (۱۴۰۱) «روش‌های تحقیق در علوم رفتاری»، تهران، انتشارات آگه.
- شایان، حمید، عارفی، زینب، سجاسی قیداری، حمدالله (۱۳۹۲) «تحلیل مقایسه‌ای مهاجرت معکوس (شهری- روستایی) ایران در مقیاس استانی»، فصلنامه روستا و توسعه پایدار فضا، پاییز، صص ۱۸-۱.
- صرافی، مظفر (۱۳۸۱) «به‌سوی نظریه‌ای برای ساماندهی اسکان غیررسمی- از حاشیه‌نشینی تا متن شهرنشینی»، نشریه شهرسازی و معماری هفت شهر، دوره ۱ شماره ۸ صص ۵-۱۱.
- طالبی، مصطفی و شبنما، محبوبه (۱۳۹۶) «نقش عوامل اجتماعی و اقتصادی در مهاجرت‌های روستایی-شهری ناحیه نورعلی بیگ ساوه»، فصلنامه علمی پژوهشی و بین‌المللی انجمن جغرافیای ایران، سال ۱۵، شماره ۵۴، صص ۴۳-۶۰.
- ظاهرخانی، مهدی (۱۳۸۰) «تحلیلی بر عوامل مؤثر در مهاجرت روستا- شهری»، فصلنامه تحقیقات جغرافیایی، سال ۱۶، شماره ۳.
- عزمی، آبیژ، میرزایی قلعه، فرزاد و شمسی، رقیه (۱۳۹۲) «چالش‌ها و مشکلات بخش کشاورزی و نقش آن در مهاجرت، از روستا به شهر (مطالعه موردی: دهستان شیرز شهرستان هرسین)»، برنامه‌ریزی و آمایش فضا، دوره ۱۷، شماره ۲، صص ۷۰-۵۵.
- کرلینجر، فردریک نیکلز (۱۳۹۸) «مبانی پژوهش در علوم رفتاری»، ترجمه حسین پاشا شریفی، تهران، انتشارات آوای نو.
- فروغی، نسترن و ابوالحسنی، حسن (۱۳۸۸) «کاربرد روش‌های داده‌کاوی در تجزیه‌وتحلیل داده‌های جمعیت (مطالعه موردی رابطه مهاجرت با تحصیلات و اشتغال در ایران)»، مجموعه مقالات پنجمین همایش انجمن جمعیت‌شناسی ایران، صص ۳۴-۱۷.
- قدیری معصوم، مجتبی؛ یوسفی، حبیب؛ اکبرپور سراسکانرود، محمد و خلیلی، احمد (۱۳۹۱) «تعارض روستا گریزی جوانان با توسعه روستایی»، فصلنامه پژوهش‌های روستایی، شماره دوم، سال سوم، صص ۹۷-۱۱۸.
- مکانیکی، جواد و قالیبافان، حسن، (۱۳۸۲) «اثرات مهاجر فرستی بر ساختار جمعیت مناطق روستایی (مطالعه موردی شهرستان بیرجند)»، مجله جغرافیا و توسعه، شماره ۱، صص ۱۷۹-۱۶۵.
- ملکی، زهرا، مولایی هاشجین، باسط قرشی مینا آباد، نصرالله (۱۳۹۸) «اثرات و پیامدهای مهاجرت معکوس در تحولات محیطی - اکولوژیکی و کالبدی روستاهای ساحلی شهرستان رشت»، نگرش‌های نو در جغرافیای انسانی، سال دوازدهم، شماره اول، زمستان. صص ۶۵۶-۶۳۵.
- وزارت اقتصاد (۱۳۷۵) «تأثیر برخی از علل مهاجرت نیروی کار در ایران»، تهران، وزارت اقتصاد، دفتر انتشارات و اطلاع‌رسانی.
- یعقوبی، جعفر. اسعدی، صحرا. یزدان پناه، مسعود (۱۳۹۷) «شناسایی عامل‌های مشوق و بازدارنده گرایش جوانان روستایی به شغل کشاورزی در روستاهای قصر شیرین»، فصل‌نامه پژوهش مدیریت آموزش کشاورزی، شماره ۴۰.
- Amin, Samir, (1974), Modern Migration in Western Africa, Oxford University Press.
- Anderson, jock. R. (2002) Risk in rural development: challenges for managers and police makers, Rural development department, World Bank.
- Bures Regina.M, (1997): Migration and the life
- محلی مانند ایجاد صنایع تبدیلی وابسته به بخش کشاورزی و توسعه صنعت گردشگری،
- توسعه تعاونی‌های تولیدی مرتبط با فعالیت‌های کشاورزی و دامداری منطقه (ازجمله توسعه دامداری‌های صنعتی و دام‌پروری، پرورش گونه‌های گیاهی، گلخانه‌ها، صنایع دستی و...) با حمایت‌های دستگاه‌ها و نهادهای متولی به‌ویژه جهاد کشاورزی شهرستان کوه‌دشت و...
- توسعه خدمات حوزه‌ای برتر و امکانات تفریحی و ورزشی مناسب و متناسب برای جوانان در روستاها و همچنین خدمات و زیرساخت‌هایی چون آب، گاز، راه مناسب.

## منابع و مأخذ:

- ابراهیمی، اسماعیل، (۱۳۹۵) «تبیین جایگاه مهاجرت معکوس در باز ساخت روستاهای شمال استان اردبیل»، فصلنامه نگرش‌های نو در جغرافیای انسانی، شماره ۴، سال ۸، صص ۱۹۲-۱۷۳.
- استعلاجی، علیرضا و فتحی نیا، ابراهیم (۱۳۹۶) «تأثیر مهاجرت‌های بین‌المللی و وجوه ارسالی بر اقتصاد کشورها(موردپژوهش: کشور هند)»، فصلنامه نگرش‌های نو در جغرافیای انسانی، شماره ۳، سال ۹، صص ۷۷-۵۷.
- بخشی، زهرا، مطیعی لنگرودی، سیدحسن، فرجی سبکبار، حسنی و قدیری معصوم، مجتبی (۱۳۹۸) «تحلیل فضایی پایداری اقتصادی سکونتگاه‌های روستایی (منطقه سبزواری - نیشابور)»، اقتصاد فضا و توسعه روستایی، شماره ۲۹، سال ۸، صص ۳۲-۱.
- پیته، ژان (۱۳۶۹) «مهاجرت روستاییان» ترجمه محمد مؤمنی کاشی، تهران، سازمان انتشارات و آموزش انقلاب اسلامی.
- پاپلی یزدی، محمدحسین و امیرابراهیمی، محمد (۱۳۹۴) «نظریه‌های توسعه روستایی»، چاپ نهم، تهران: انتشارات سمت.
- پیری، علی حسن (۱۳۷۸) «بررسی مهاجرت‌های روستایی و تأثیرات آن بر چشم‌اندازهای شهری در بخش مرکزی شهرستان کامیاران»، پایان‌نامه کارشناسی ارشد، دانشگاه تهران.
- تودارو، مایکل (۱۳۶۷) «توسعه اقتصادی در جهان سوم» ترجمه غلامعلی فرجادی، انتشارات وزارت برنامه‌وبودجه، معاونت برنامه‌ریزی ارزشیابی، مرکز مدارک فنی و کتابخانه مرکزی.
- حسین زاده، عسگر، معماری، مهدی، قربانی، اردوان و مفیدی، مرتضی (۱۳۹۸) «عوامل اقتصادی و اجتماعی اثرگذار بر مهاجرت روستاییان مورد: سامان‌های عرفی روستایی حوزه انار چای مشکین‌شهر»، فصلنامه اقتصاد فضا و توسعه روستایی، صص ۲۵۹-۲۴۳.
- رستمعلی‌زاده، ولی اله و سلیمانی، مسعود (۱۳۹۰) «زندگی مطلوب روستایی با تأکید بر بهزیستی اجتماع روستایی»، فصلنامه توسعه روستایی، دوره سوم، شماره دوم، پاییز و زمستان، پاییز شماره ۵، صص ۱۸۸-۱۷۶.
- رضوی، حسن (۱۳۷۷) «روستا، فقر، توسعه، مفاهیم رهیافت‌ها و شاخص‌ها»، جلد اول، تهران، مرکز تحقیقات و بررسی مسائل روستایی، وزارت جهاد کشاورزی، سلسله انتشارات روستا و توسعه، شماره ۳۱.
- سعیدی، عباس (۱۳۸۸) «سطح‌بندی روستاهای کشور»، بنیاد مسکن انقلاب اسلامی، تهران، معاونت عمران روستایی، چاپ اول.

- Dirk and Haartsen, Tialda, (2012), Migration Intentions of Rural Youth in the Westhoek, Flanders, Belgium and the Veenkoloniën, The Netherlands, *Journal of Rural Studies*, 26 PP. 428-436.
- MacKendrick, N.A.; Parkins, J.R, (2004), Frameworks for Assessing Community Sustainability: a synthesis of current research in British Columbia, *Nat. Resour. Can., Can. For. Serv., North. For. Cent., Edmonton, AB. Inf. Rep NOR -x-392.*
  - Nguyen, L. D., Raabe, K, and Grote, U, (2015), Rural–Urban Migration, Household Vulnerability, and Welfare in Vietnam, *World Development*, Vol. 71, No 8, pp. 79–93.
  - UN-Habitat (2011), Population distribution, urbanization, internal migration and development: an international perspective, UN department of economic and social- affairs.
  - course: is there a retirement transition, *International Journal Population Geography*, Vol.3pp.109-119.
  - Davanzo, J., (1981), Microeconomic Approaches to Studying Migration Decisions, In: DeJong, G., Gardner, R. (Eds.), *Migration Decision Making: Multidisciplinary Approaches to Microlevel Studies in Developed and Developing Countries*. Pergamon Press, New York.
  - Deshingkar, Priya, Natali, Claudia (2008), Internal migration, world migration report 2008, chapter7.
  - Elder Jr., G., King, V., Conger, R., (1995), Attachment to Place and Migration Prospects: a developmental perspective, *Journal of Research on Adolescence* 6 (4), PP. 397–425.
  - Garasky, Steven,( 2002), Where Are They Going? A comparison of urban and rural youths' locational choices after leaving the parental home, *Journal of Social Science Research*, 31, PP. 409–431.
  - Hunter, L. M., Luna, J. K., and Norton, R. M, (2015), Environmental dimensions of migration, *Annual Review of Sociology*, NO 41, pp. 377-397.
  - Jobes, P.,( 2000), Moving Nearer to Heaven: The Illusions and Disillusions of Migrants to Scenic Rural Places, Praeger, Westport, CT.
  - Liu, Y. Q., Zhang, F. Z., Wu, F. L., Liu, Y, and Li, Z. G, (2017), The subjective wellbeing of migrants in Guangzhou, China: The impacts of the social and physical environment, *Cities*, VOL. 60, Part A, pp. 333-342.
  - Osterman, K.F., (2000), Students' Need for Belonging in the School Community, *Review of Educational Research* 70 (3), PP. 323-367.
  - Paul Boyle & Jianfa Shen(1993): public Housing and Migration: A Multi-Level Modeling Approach, Vol.3,p,277.
  - Seabrook, Jeremy (2007), *cities Small\_Guides\_to\_Big\_Issues*, Pluto Press.
  - Stockdale, A, (2014) Unravelling the migration decision-making process: English early Retirees moving to rural mid-Wale, *Journal of Rural Studies*, 34 pp.161,171.
  - Silveira, J.J.; L. Espí ndolab, A. & Penna T.J.P. (2006). "An Agent-Based Model to Rural–Urban Migration Analysis". *Physica A: Statistical.Mechanics and its Applicatios*. Vol. 364. Issue C, Pp. 445–456.
  - Thissen, Frans; Droogleever Fortuijn, Joos; Strijker,