

## معیارهای زیبایی شناسانه نما و بدنه های مطلوب شهری با تاکید بر هویت بومی (نمونه موردی حدفاصل میدان مطهری تا تقاطع خیابان حجت شهر قم)

زهرا عباسی\* - استادیار، گروه معماری، واحد نطنز، دانشگاه آزاد اسلامی، نطنز، ایران.

### Facade and urban aesthetic standards bodies with a focus on indigenous identity (Case between Motahhari Square to the intersection of proof in Qom)

#### Abstract

With regard to the relationship between human activity and culture, urban context in which human culture through activities and communication is going on; Urban, particularly urban views to represent the relationship of objectivity and impart values; In this regard, according municipalities, organizations, systems engineering and other organizations involved in the design of building facades with Iranian-Islamic identity and the efforts of these organizations in order to coordinate urban facades and attention to strategic projects rather than infrastructure projects in design views urban necessary; This study examines the axis of MOTAHARI intersection of proof in Qom that the streets of central adjacent to the shrine is paid and the method of composition and mix of qualitative and quantitative study has done. Unfortunately, these monuments based index has convenient features in the design of the facade and shaping the urban landscape is not. According to the urban landscape of the city and its components only the body, but also to understand the citizen of the city depends. Therefore, in this study, urban landscape from three perspectives: functional, identity and aesthetic been investigated. Finally, strategies and factors affecting the formation of facades and urban landscape presented herein.

**Keywords:** facade and urban landscape, aesthetics, identity, the walls, the city of Qom.

#### چکیده

با توجه به رابطه فعالیت‌های انسان با فرهنگ، شهر بستری است که در آن فرهنگ از طریق فعالیت‌ها و ارتباطات انسانی به جریان در می‌آید. کالبد شهر، بالأخص نماهای شهری به بازنمایی این رابطه پرداخته و ارزش‌ها را عینیت می‌بخشند. در این راستا توجه شهرداری‌ها، سازمان‌های نظام مهندسی و دیگر ارگان‌های موثر در طراحی نمای ساختمان‌ها با هویت ایرانی اسلامی و تلاش این ارگان‌ها در جهت هماهنگ‌سازی نماهای شهری و توجه به طرح‌های راهبردی به جای طرح‌های ساختاری در طراحی نماهای شهری ضروری است. این پژوهش به بررسی محور میدان مطهری تا تقاطع حجت در شهر قم که از خیابان‌های مرکزی و اصلی مجاور با حرم مطهر می‌باشد، پرداخته است و با استفاده از روش تحقیق ترکیبی و آمیخته‌ای از روش‌های کمی و کیفی بررسی را صورت داده است. متأسفانه این محور با وجود بناهای شاخص دارای ویژگی‌های مناسب در طراحی نما و شکل دهی به منظر شهری نبوده است. با توجه به اینکه منظر شهری تنها به کالبد شهر و اجزای آن مربوط نبوده، بلکه به درک شهروندان از شهر نیز بستگی دارد. از این رو در این تحقیق، منظر شهری از سه منظر عملکردی، هویتی و زیباشناسانه مورد بررسی قرار می‌گیرد. در نهایت به ارائه راهکارها و تبیین عوامل موثر بر شکل‌گیری نما و منظر شهری اشاره می‌گردد.

**واژگان کلیدی:** نما و منظر شهری، زیبایی شناسی، هویت، عملکرد جداره‌ها، شهر قم.

موضوع نما و سیمای شهری، چهره‌ی مسلط کالبد شهر و حاوی اولین پیام‌ها در چشم‌انداز شهروندان، است. موضوع سیما و منظر شهر به جهت رابطه‌ی تنگاتنگ با مقوله‌ی هویت و ویژگی شهر، ابعاد گسترده و پراهمیتی دارد. در جامعه ما به‌ویژه پس از انقلاب با رشد جمعیت و سهم شهرنشینی، بازسازی‌های جنگ، گسترش شدید شهرها در پاسخ به اسکان مهاجرین رخ داد. در گذشته ساختمان‌های شهر، نه تنها از جنبه انفرادی، زیبا و مطابق با اصول زیباشناختی بصری طراحی می‌شدند، بلکه در کمال احترام به اطراف و محیط شهری ساخته می‌شدند. با ظهور مفاهیم و عناصر مدرنیته، شهرسازی ایران، مانند بسیاری مسائل دیگر، با سرعت دستخوش تغییراتی شد. با توجه به رابطه فعالیت‌های انسان با فرهنگ، شهر بستری است که در آن فرهنگ از طریق فعالیت‌ها و ارتباطات انسانی به جریان درمی‌آید. کالبد شهر، بالأخص نماهای شهری به بازنمایی این رابطه پرداخته و ارزش‌ها را عینیت می‌بخشند. در این راستا توجه شهرداری‌ها، سازمان‌های نظام‌مهندسی، وزارت راه و شهرسازی و سایر ترجمان‌های مؤثر در شکل‌گیری معماری و شهرسازی، بسیار پراهمیت است و لازم است با تأکید بر طراحی کیفی نماهای شهری و ملحوظ داشتن هویت ایرانی اسلامی به‌عنوان هماهنگ‌سازی نماهای شهری وارد عمل شوند. اجرای قوانین و ضوابط ساختمانی، می‌بایست با اعتقاد به این موضوع باشد که طراحی نمای ساختمان خلق یک کلیت هماهنگ است. باید تلاش گردد تا با اجرایی کردن این قوانین در افزایش جنبه‌های زیبایی‌شناختی محیط شهری‌مان بکوشیم؛ اما قوانین و ضوابط امروز، بدون توجه به موارد مذکور، نه تنها شرایط روز را تحت کنترل نیاوردند، بلکه با اجرایی شدن، اثراتی منفی به دنبال داشت. تعاریف زیبایی‌شناسی، بر مبنای تحلیل و بررسی رابطه متقابل انسان و محیط استوار است، در حالی که ضوابط نماسازی بر

مبنای رابطه یک‌سونگرانه کنترل ساخت‌وساز محیط بناشده و به انسان به‌عنوان منبع قضاوت و تأثیرپذیر از محیط توجه خاصی ندارند. در حال حاضر ضوابط موجود، همان مد هست و بالطبع کم‌عمق‌ترین سطح آن و دارای سریع‌ترین تغییرات نیز خواهد بود. قوانین امروز با کلی‌گویی، داشتن تبصره‌هایی جهت نقض خود و ایجاد ابهام و تفسیر شخصی، راه را برای سودجویان و بسازوبفروش‌ها باز گذاشته تا جنبه‌های کیفی نمای ساختمانی را فدای کسب سود بیشتر کنند. در این پژوهش تلاش می‌گردد تا به اصول و ارزش‌های معماری و شهرسازی اسلامی و تأثیر آن بر نمای شهری پرداخته شود مسلماً با شناخت مناسب از الگوها می‌توان در جهت آسیب‌شناسی و تحلیل نماهای شهری گامی مؤثر برداشت با انجام مطالعات بر ساخت‌وسازهای فعلی با رویکرد آسیب‌شناسی معضلات کیفی نماهای شهری در همه ابعاد، می‌توان به ارائه راهکارهای مناسب‌تری رسید. لذا در این پژوهش با مکان‌یابی و آنالیز یک منطقه کلیدی در شهر قم سعی می‌شود تا به آسیب‌شناسی وضع موجود پرداخت و در جهت اصلاح آن بتوان به ارائه راهکارهای عملی‌تری رسید.

## ۲- فرضیه تحقیق

۱- با تدوین اصول و معیارهایی برگرفته از معماری ایرانی اسلامی می‌توان گام مؤثری در تقویت وجوه هویتی، اعتدالی ارزش‌های تاریخی و ایجاد حس هویت در شهر قم برداشت.

۲- استخراج قوانین متناسب و بومی برای شهر قم می‌تواند در بالا بردن کیفیت ساخت و ارتقا عملکرد جداره‌های شهری مؤثر باشد.

## ۳- روش تحقیق

روشی که در این تحقیق مورد استفاده قرار می‌گیرد، روش تحقیق ترکیبی است. روش تحقیق آمیخته ترکیبی از روش‌های کمی و کیفی است. در بخش بازشناسی نما و منظر شهر که پیشینه و تاریخچه آن مدنظر است و به طبقه‌بندی و دسته‌بندی آن اشاره

خواهد شد، روش توصیفی است و بررسی داده‌ها بر اساس روش تفسیری تاریخی هست؛ و با استفاده از عکس‌برداری، تصاویر ماهواره‌ای، مصاحبه و منابع موجود کتابخانه‌ای به تشریح فضا پرداخته خواهد شد. مطالعه موردی بر روی محور خیابان حجت با تحلیل داده‌ها و نگاه کیفی انجام خواهد گرفت. روش‌های کیفی در این پژوهش به جای پرسش‌های از پیش تعیین‌شده و به دنبال فهم تجربه افراد از قرارگیری در محیط است. آنچه افراد از پدیده مورد مطالعه آموخته و تجربه کرده‌اند و توصیف آن به همان نحوی که مورد مواجهه قرار می‌گیرند و تجربه یا لمس می‌شود. هدف این تحقیق است این تجربه، وضعیت محیطی و نیز اتفاقات و تحرکات و معانی درک شده را فراتر از توصیفات لحظه‌ای که در زندگی روزمره انسان رخ می‌دهد. رویکرد کیفی سعی بر آن دارد که از کسانی که پدیده را لمس و تجربه کرده‌اند، بخواهد که آن را بیان کنند، به این معنی که به توصیف بودن یا حضور خود بپردازند، در تحقیق حاضر، این بیان در قالب مصاحبه‌هایی که در محل انجام می‌گیرند، از شرکت‌کنندگان پرسیده خواهد شد. همچنین نوع تحقیق در پژوهش حاضر از نوع کاربردی هست. این تحقیق به ارائه راهکارهایی برای ارتقا کیفی فضاهای معاصر و بهبود ادراک فضایی پرداخته است و ضمن بررسی محیط به استخراج پیشنهادهایی اجرایی پرداخته است.

#### ۴- پیشینه تحقیق

برای دستیابی به تعریف درست و همچنین حوزه تحت نفوذ منظر شهری، در ابتدا آرای برخی صاحب نظران مورد بررسی قرار می‌گیرد (جدول شماره ۱). متخصصان در رابطه با نماهای شهری به ارائه تعاریف متنوعی پرداخته‌اند و در اغلب آن‌ها می‌توان توجه به ابعاد ظاهری و باطنی نما بر استفاده کنندگان را مشاهده نمود. با توجه به کیفیت‌های محیطی بیان شده توسط صاحب نظران و مدل‌های پیشنهادی، در ادامه این پژوهش، تحلیلی چند منظوره برای

بررسی دقیق‌تر کیفیت‌ها انجام می‌گیرد. آنچه از مجموعه مطالعات به دست می‌آید، مبین این موضوع است که دستیابی به فرهنگ خودی به معنای شبیه شدن به دیگران اعم از گذشته خود یا ملل دیگر نیست دستیابی به فرهنگ خودی حرکت در بازه‌های سنت است که دامنه آن در عرف و شرع زندگی هر ملتی گسترده شده است. معماری ایرانی اسلامی با ارائه اصولی لایزال می‌تواند همواره به‌عنوان راهکاری عملی در طراحی شهری و معماری راهگشا باشد و چنین نگرشی به سنت، هرگز سنت و فرهنگ را در چنگال زمان گرفتار نمی‌کند بلکه بر آن صورتی نو ارائه می‌دهد. به نظر می‌رسد، به‌کارگیری تفکر مدرنیته در ایران، رویه تولید معماری و فرآیند خلق آن را نادیده گرفت و به تبع نبود فرآیند مناسب یا فرآیند سازگار با این مرزوبوم هر آن چه تولید شد، نتوانست موفقیت‌چندانی را به دست آورد. با مطالعه روی معیارها و مفاهیم پایه مشخص شد که مبحث نما علاوه بر ابعاد ظاهری تأثیری عمیق بر روح و روان استفاده‌کننده و ارتقا حس تعلق او به مکان دارد لذا در صورت طراحی مناسب منظر شهر می‌توان علاوه بر ارتقا کیفی جداره‌ها و رفع ناهماهنگی‌های بصری موجود، به ارتقا سلامت روان جامعه نیز کمک نمود و به صورت غیر مستقیم بر رفتارهای آن‌ها اثر گذاشت. لذا بررسی نما باید با توجه به وجوه چندگانه آن و تأثیر بر نیازهای انسان صورت پذیرد. با توجه به کیفیت‌های محیطی بیان شده توسط صاحب‌نظران و مدل‌های پیشنهادی، در ادامه این پژوهش، تحلیلی چند منظوره برای بررسی دقیق‌تر کیفیت‌ها انجام می‌گیرد تا با دستیابی به مفاهیم مشترک، و تطبیق آن با مدل ارائه شده، جامع‌ترین مفاهیم، مشخص شده و در جهت شناسایی فضاهای مطلوب و تعیین میزان مطلوبیتشان مورد استفاده قرار گیرند. در این تحقیق از واژه منظر شهری استفاده می‌شود که منظور از آن توجه به همزمان کالبد شهر و همزمان توجه به ادراک شهروندان از شهر می‌باشد.

## مدیریت شهری

فصلنامه مدیریت شهری  
Urban Management  
شماره ۴۷ تابستان ۹۶  
No.47 Summer 2017

۲۵۷

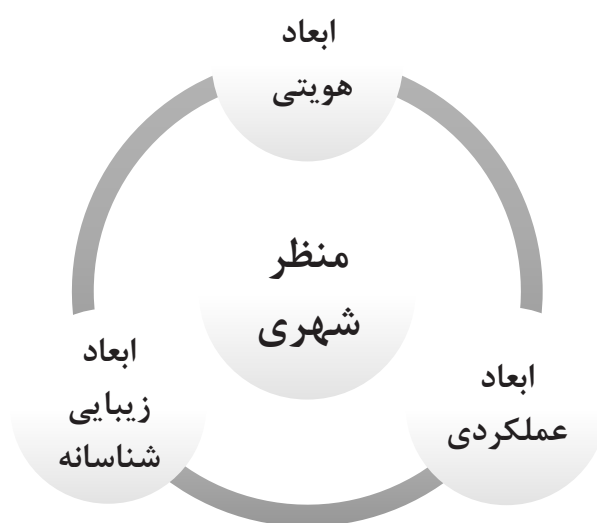
## جدول ۱. رویکردهای مطرح در مطالعه سیما و منظر شهری

پژوهشگر	رویکرد مورد توجه در مطالعات
بهزادفر	در فرهنگ «واژه‌نامه مفاهیم طراحی شهری» اجزای تشکیل‌دهنده منظر شهری را در سه بخش: عوامل کالبدی، عوامل غیر کالبدی و فعالیت‌های انسانی مورد بررسی قرار می‌دهد (بهزادفر، ۱۳۸۷، ص ۸۰۷)
منصوری	منظر شهری، فهم شهروندان از شهر است که به واسطه ادراک نمادهای آن (ابعاد کالبدی شهر) و تداعی معانی مرتبط با آنها صورت می‌گیرد. اهداف سه گانه منظر شهری: ۱. زیباشناختی، ۲. فرهنگی هویتی، ۳. عملکردی است (منصوری، ۱۳۸۷).
گرچی	ابعاد و ویژگی‌های بصری، کالبدی، فضایی، فعالیتی، هویتی و محیطی محلات و مناطق شهری، جمعاً سیمای شهری را تشکیل می‌دهد (عبدالله‌خان گرچی، ۱۳۸۵).
رضا زاده	در طرح پژوهشی صورت گرفته عناصر موثر بر سیمای شهر، تحت عنوان سه هدف عمده بیان شده است: ۱. بصری، ۲. عملکردی، ۳. معنایی (رضازاده، ۱۳۸۶، ص ۲۰).
گلکار	منظر شهری ابزاری برای قرائت شهر است و قادر است فصول پی در پی تاریخ یک جامعه شهری را به نمایش بگذارد (گلکار، ۱۳۸۵).
محمودی	ویژگی‌های کلیدی در منظر شهری شامل پایداری، هویت، زیبایی و وحدت است (محمودی، ۱۳۸۵، ص ۶۰).
کوبین لینچ	کوبین لینچ سه عامل ادراکی، فیزیکی و عملکردی را در منظر شهری حائز اهمیت میداند (رضازاده، ۱۳۸۶).
بنتلی	بنتلی و همکاران منظر شهری را در سه بعد بصری، عملکردی و رفتاری و معنایی مورد بررسی قرار می‌دهند (رضازاده، ۱۳۸۶).

مدیریت شهری

فصلنامه مدیریت شهری  
Urban Management  
شماره ۴۷ تابستان ۹۶  
No.47 Summer 2017

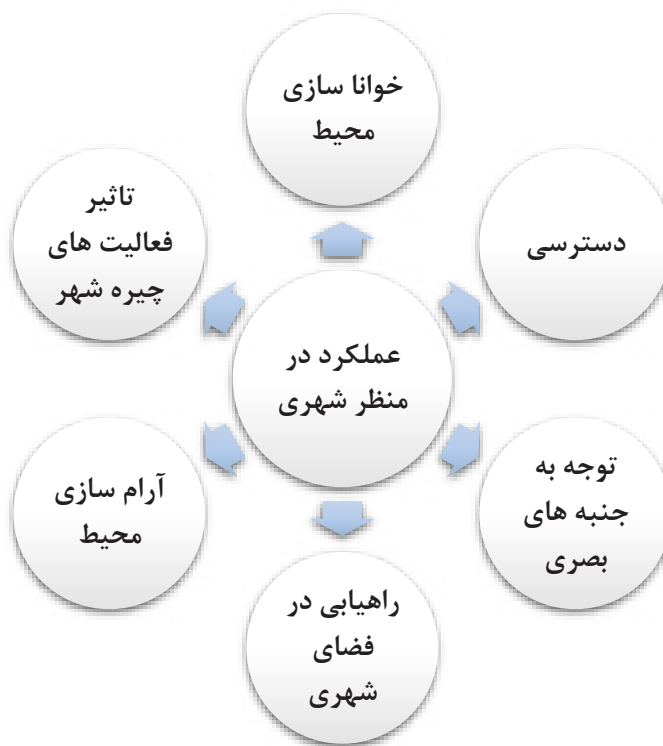
۲۵۸



نمودار ۱. ابعاد تشکیل دهنده منظر شهری؛ ماخذ: نگارنده، ۱۳۹۴.

زیرا بر اساس تعاریف ارائه شده، مشخص می‌شود که منظر شهری تنها به کالبد شهر و اجزای آن مربوط نبوده، بلکه به درک شهروندان از شهر نیز بستگی دارد. از این رو در این تحقیق بر اساس مجموع تعاریفی که در بالا به آنها اشاره شد، منظر شهری از سه منظر: ۱. عملکردی، ۲. هویتی، ۳. زیباشناسانه مورد بررسی قرار می‌گیرد.

۱-۵ عملکرد جداره ها در منظر شهری  
لینچ معتقد است اگر بناهای عمومی که موجب ارتباط بیشتر مردم می‌شوند سیمایی آشکار



نمودار ۲. عوامل موثر بر عملکرد در منظر شهری؛ ماخذ: نگارنده، ۱۳۹۴.

داشته باشد، ممکن است مورد توجه مردم و در نهایت مورد استفاده بیشتری واقع شود، در غیر این صورت به آنها توجهی نمی شود. از این رو عملکرد این نوع بناها در منظر شهری دارای اهمیت است. اگر از این پتانسیل درست استفاده شود، می توان انتظار داشت که شخصیت یک شهر ارتقاء یابد. می توان عملکرد در منظر شهری را خواناسازی محیط، آرام سازی محیط، راهیابی در فضای شهری، تناسب، دسترسی، جنبه بصری و مواردی از این قبیل در شهر دانست (رضازاده، ۱۳۸۶، صص ۲۰-۲۲). وجود کیفیت نفوذ پذیری به فضاهای مجاور در عین رعایت سلسله مراتب و حریم از عملکردهای موثر بر کیفیت جداره های شهری می باشد. علاوه بر این وجود فضاهای شهری و مکان های مکث در پیاده روها و ترکیب فضاهای شهری با کاربری ها می تواند موجب ارتباط قوی تر مردم با بدنه شهری گردد. وجود فضاهایی آرام و به دور از اغتشاش در جداره ها و همین طور در عملکردهای

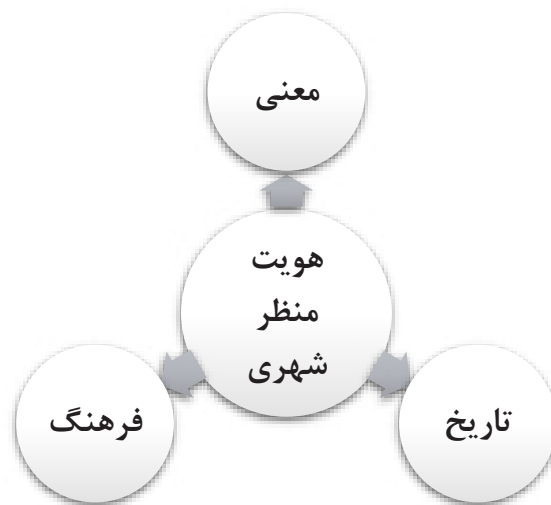
موجود در محیط بر ارتقا کیفی جداره های شهری موثر می باشد، لذا توجه به همگونی عملکردها و همجواری عملکردهای متناسب با هم در یک راسته می تواند در این امر موثر باشد علاوه بر این وجود سلسله مراتب مناسب بین خیابان ها و جداره ها می تواند بر آرامش صوتی و بصری آن ها موثر باشد. فعالیت های موجود در جداره ها می توانند تاثیر زیادی بر کیفیت منظر شهری داشته باشند؛ هرچه این فعالیت ها هم خوان و متناسب تر با عملکردهای رایج در آن فضا باشند تاثیر بهتری بر کیفیت منظر شهری خواهند داشت و در مقابل آن وجود عواملی مانند حضور دست فروشان و فعالیت های نامناسب موجب کاهش کیفیت جداره های شهری خواهد شد. همینطور وجود مبلمان مناسب در جداره ها و همین طور علائم و نشانه های مناسب مکانیابی در منظر شهری می تواند بر ارتقا عملکرد محیط از طریق احترام به استفاده کننده موثر باشد. خوانایی محیط و وجود نشانه های آشنا برای مردم

شهر در سیما و منظر شهری موجب ایجاد حس تعلق و ارتباط بیشتر مردم با محیط شهر خواهد گشت. دسترسی به فضاهای مجاور و وجود سلسله مراتب دسترسی در عین توجه به عدم تداخل کاربری‌ها از عوامل موثر بر بالا بردن کیفیت فضاهای شهری می‌باشد. توجه به جنبه‌های بصری نماها و متناسب بودن آن‌ها با عملکردشان از موارد مهم در طراحی نماهای شهری می‌باشد به گونه‌ای که از لحاظ اصول زیباشناسی و تناسب فرم و عملکرد نماها بتوانند پاسخگوی نیازهای شهروندان باشند. توجه به وجود عناصر نشانه‌ای در خیابان‌های شهری برای ایجاد حس مکانیابی می‌تواند از عوامل موثر بر ارتقا عملکرد فضاهای شهری باشد. در جهت ایجاد امنیت فضاهای شهری بهتر است از عملکردهای تک منظوره در جداره‌های خیابان اجتناب گردد. با بررسی معیارهای موثر بر ارتقا عملکرد نمای شهری می‌توان به اصول زیر به عنوان معیارهای نهایی دست یافت:

۱. ارتقا عملکرد منظر شهری با توجه به نشانه‌شناسی درست در طراحی نما برای ایجاد خوانایی بصری؛
۲. توجه به فعالیت‌های جاری در یک خیابان در جهت ایجاد شناسنامه عملکردی برای یک فضای شهری؛
۳. همجواری عملکردهای همخوان و متناسب برای جلوگیری از آلودگی صوتی و بصری جهت آرام سازی محیط؛
۴. رعایت سلسله مراتب احترام به حریم‌ها و توجه به نیازهای انسان در سهولت راهیابی به فضاهای شهری؛
۵. توجه به مسائل زیباشناسی و بصری نماهای شهری؛ و
۶. توجه به سهولت دسترس پذیری به جداره‌ها و ایجاد امنیت برای پیاده‌ها با ایجاد سلسله مراتب دسترسی‌ها و رعایت مقیاس انسانی در طراحی ورودی و خروجی‌ها.

## ۲-۵ هویت مطلوب در منظر شهری

هویت تفسیری است که انسان از ارتباط خود با تاریخ در گذر زمان ارائه می‌دهد؛ تاریخی که با مؤلفه‌های گوناگون زندگی «انسان امروز» در ارتباط است. هویت انسان تفسیری چندبعدی است که بسیاری از عرصه‌های ذهنی و عینی زندگی او را در بر می‌گیرد؛ تفسیری که از تعامل این مؤلفه‌ها حاصل می‌شود. میل باطنی انسان جهت کشف هویت خود، باعث می‌شود تا مقوله هویت در عرصه‌های انسان ساخت و محیط‌های مصنوع نیز واجد ارزش شود. شهر به عنوان اصلی‌ترین مظهر تمدن بشر از این میل باطنی متأثر است. سبک‌های پدید آمده در قرن بیستم که برآمده از نهضت مدرنیسم بودند، به دلیل مقابله با این میل باطنی، نادیده گرفتن محیط انسان و حیات مدنی پایدار نبودند. منظر شهری به عنوان پدیده‌های عینی-ذهنی که با کالبد و خاطره شهر پیوند خورده، از این قاعده مستثنی نیست. آنچه ما به عنوان هویت منظرشهری از آن یاد می‌کنیم «میل به زندگی در شهرهای امروز با پشتوانه دیروز» است و سیاستهای حفظ کالبد صرف، برای احیای هویت و نادیده انگاشتن زندگی امروز، چالشی جدی در منظر شهرها محسوب می‌شود. از طرفی باید توجه داشت که هویت، نوعی تمایز است؛ تمایز انسان با انسان، شهر با شهر، فرهنگ با فرهنگ؛ موجودیت منظر شهری با هویت آن گره خورده است و جهانی‌سازی، علیرغم ظاهر فریبنده‌اش، بحران آفرین است. در واقع، بخشی از هویت منظر شهری با کالبد گذشته شهر پیوند خورده است و زمانی که مکان‌های خاطره‌انگیز با اتصال تاریخی به گذشته را از بین می‌بریم به دنبال قطع تداوم تاریخی، منظر شهری هویتمند را از بین برده‌ایم؛ منظری که می‌تواند با حیات مدنی امروز و تداوم تاریخی گذشته، شهر را هویتمندتر سازد. احراز هویت‌مندی در منظر شهرها، نسل‌های آینده از فضاهای آشنا برخوردار خواهند بود. یکی از مواردی که موجب درک هویت در محیط مصنوع می‌شود نگاه به این آثار به مثابه



نمودار ۳. مولفه‌های موثر بر هویت منظر شهری؛ ماخذ:

نگارنده، ۱۳۹۴.

منظر شهری روی رفتار گروهی و فردی تأثیر می‌گذارد، رفتار فردی متأثر از رفتار گروهی و صفات فرد هست و مجموع صفات فردی صفات گروهی را می‌سازد که ساخت اجتماعی متأثر از این صفات گروهی است. لذا استفاده از اصول مناسب در سیما و منظر شهر می‌تواند منجر به تأثیرات مفیدی در این راستا گردد. در فضای شهر بایستی پیوستگی اجزاء در یک کل هدفمند و منظم بوده که در عین کثرت خود با اجزاء دیگر وحدت یافته و به یک کل کمال یافته منتهی گردد. محیط شهری در صورتی که به نیازهای ادراکی انسان پاسخ گوید می‌تواند رضایمندی را ارتقا دهد. در این راستا نماسازی‌ها به عنوان بخشی عمده از منظر شهری می‌تواند علاوه بر احترام به انسان و ابعاد وجودی او نمونه‌ای بارز از مردم‌واری با ارتقا غنای حسی باشد و موجب لذت بخشی در فضای شهری با توجه به ارزش‌های زیبایی حسی، شکلی و نمادین شود. توجه به نمادپردازی و تحت تأثیر قرار دادن ناخودآگاه جمعی در فضای شهری منتهی به ارتباط

ابزار شناخت و فهم مکان است به صورتی که این فهم موجب تعلق انسان و آثار ساخته شده توسط او به یک مکان باشد.

رویکرد این تحقیق با توجه به اهمیت معانی و سمبل‌ها در منظر شهری، رویکردی دال و مدلولی نسبت به هویت است. بر همین اساس در بحث هویت، معانی ایجاد شده و نمادهای استفاده شده از سوی ابنیه در منظر شهری مورد بحث قرار می‌گیرد. ابنیه، می‌توانند دارای معانی خاصی در شهر باشد. به طور مثال اگر در یک شهر، بنای شاخص یک مسجد باشد، مشخص می‌شود که آن شهر متعلق به مسلمانان است و همین طور اگر در شهری بناهای بلند و شاخص، تجاری باشد مشخص می‌شود که آن شهر دارای اهمیت اقتصادی است. بر همین اساس بار معنایی ابنیه در یک شهر، حائز اهمیت است، زیرا به این وسیله شخصیت یک شهر معرفی می‌گردد. معنا، تاریخ و فرهنگ از عوامل موثر بر هویت منظر شهری می‌باشند.

۵-۲-۱ معنا

### ۵-۲-۲ تاریخ

کالبد و معنا در منظر شهری می گردد و می تواند منجر به خلق حس مکان، خاطره جمعی و حس تعلق به محیط گردد.

وجود ارزش‌هایی مانند تداوم تاریخی، سلسله‌مراتب، عدم تقلیدی بودن، تناسب فضا با ارزش‌های فرهنگی و ویژگی‌های انسان، فراهم بودن زمینه مشارکت افراد جامعه در فضا، احساس این‌همانی فرد در فضا از شرایط لازم برای ایجاد حس تعلق را ایجاد می کند. احترام به تاریخ و فرهنگ مردم در طراحی منظر شهری می تواند موجب احراز هویت شود و در این زمینه باید به جای سبک‌های تقلیدی سعی در استفاده از ارزش‌های تاریخی و بومی در طراحی منظر مورد توجه قرار گیرد.

### ۵-۲-۳ فرهنگ

در صورتی که در منظر شهری به ویژگی‌های رایج فرهنگی در شهر احترام گذاشته شود و به آداب و عقاید مرسوم توجه شود می توان به احراز هویت دست یافت. در این راستا با شناسایی مولفه‌های فرهنگی و توجه به اصول آن در طراحی جداره‌های شهری بسیار اهمیت دارد. تبعیت منظر شهری از معانی عاطفی- احساسی- فرهنگی- تاریخی محیط منجر به پیوند مستحکم آن با استفاده‌کنندگان می شود. متأسفانه استفاده تزئینی از عناصر وارداتی و مدگرایی‌های مقطعی در طراحی نماها به مقوله فرهنگ آسیب‌های جدی را وارد کرده است لازم است با احتراز از بیهوده‌گزینی و اتلاف فضاها و اجتناب از تزئینات فاقد مصرف همچون مجسمه، نمادهای فاقد کاربرد و صرفاً نمادین، که در بنای اروپایی دیده می‌شوند به اصلاح این موضوع کمک کرد. با بررسی معیارهای موثر بر ارتقا هویت نمای شهری می توان به اصول زیر به عنوان معیارهای نهایی دست یافت:

۱. توجه به مولفه‌های معنا در شکل دهی به نماهای شهری با در نظر گرفتن ایدئولوژی حاکم بر جامعه، احترام به انسان، توجه به نیازهای انسان، توجه به

نماد و سمبل، ایجاد ارتباط کالبد و معنا و توجه به غنای حسی در محیط؛

۲. احترام به فرهنگ بومی و جلوگیری از شبیه شدن به بیگانه؛

۳. تداوم تاریخی با احترام به ابعاد معنایی تاریخ و پرهیز از تکرار فرم‌های قدیمی تحت عنوان تاریخ‌گرایی.

### ۳-۵ زیبایی‌شناسی ابنیه در منظر شهری

به طور کلی دو رویکرد در زمینه ارزیابی زیبایی محیط شهری وجود دارد؛ رویکرد نخست رویکرد صوری (عینی) می‌باشد که زیبایی را در ذات منظر می‌داند. این رویکرد عمدتاً توسط متخصصان معمار و شهرساز بر اساس قواعد خاص و تعیین‌شده‌ای مورد استفاده قرار می‌گیرد و اعتقاد بر این است که مناظری که بر اساس قواعد عمومی زیبایی‌شناسی خلق می‌شوند، از نظر مردم نیز به عنوان مناظری زیبا ادراک خواهند شد. پایه و اساس این دسته از نظریات را می‌توان در افکار فیلسوفان یونان باستان مانند افلاطون و ارسطو جستجو کرد (اسکراتن و هاسپرس، ۱۳۸۹، ص ۷۹؛ Rorty؛ ۱۹۷۹:۱۴، Shuttlesworth؛ ۱۹۹۰:۸۳). این نظریه در طول تاریخ مورد استفاده و کاربرد قرار گرفته که از شاخص‌ترین آنها در حوزه معماری و شهرسازی می‌توان به گروتز (۱۹۸۷) اشاره کرد. همچنین طراحان بسیاری تلاش کردند تا مناظر شهری را بر اساس این قواعد بیافرینند که برخی از این قواعد شامل: تعادل، وضوح، تضاد، هماهنگی، یکپارچگی، تناسب، تنوع (Greene ۱۹۹۲: ۱۸۰) و یا پیچیدگی و وحدت (۴۶۴-۴۶۲)؛ Beardsley، ۱۹۵۸) و نمونه‌های دیگر در آثار اندیشمندان از این دست می‌شود. به علاوه، برخی تلاش کرده‌اند تا زیبایی را با محاسبات ریاضی اندازه‌گیری کنند (Schmidhuber، ۱۹۹۷). در دوره حاضر نیز با پیشرفت فناوری، این نظریه با کمک ابزارهای پیشرفته و نرم‌افزارهای مختلف مورد استفاده قرار می‌گیرد که از جمله این تلاش‌ها می‌توان به

استفاده از سنجش میزان بی نظمی موجود در منظر شهری به کمک نرم افزارهای رایانه‌ای اشاره کرد (Bostanci & Ocakci, 2011).

رویکرد دوم، بر پایه ذهنیت ناظر استوار است و ادراک زیبایی یک منظر را به ذهن فرد و عوامل وابسته به فرد نسبت می‌دهد (اسکراتن و هاسپرس، ۱۳۸۹: ۹۰۰: ۷۸، ۲۰۰۵: Solomon, Holm, ۲۰۰۶، ۳۴۲). عواملی مانند شخصیت بیننده، محل مشاهده، خصوصیات اجتماعی-اقتصادی بیننده، ترکیب بندی و پیچیدگی منظره (Chen et al, ۲۰۰۹: ۷۶) در ارزیابی دخیل می‌شوند و به دلیل ذهنیت فرد است که منظری زیبا یا نازیبا تلقی می‌شود. پایه‌های این نظریه را می‌توان در آراء کانت مشاهده کرد که معتقد بود زیبایی یک موضوع به ذهنی که آن را درک و داوری می‌کند بستگی دارد، و نه به خود موضوع (Galindo and Hidalgo, ۲۰۰۵: ۱۹).

زیبایی شناسی شهری نیز متأثر از همین دو رویکرد متفاوت است. از اواسط قرن بیستم میلادی و با مطرح شدن مسائل روانشناسی محیط، رویکرد ذهنی‌گراییی مورد توجه بیشتری قرار گرفت و مطالعات زیادی در این ارتباط انجام شد. اما با توجه به اینکه در این تحقیق مسایل مربوط به بعد معنایی و نمادین در بخش مربوط به «هویت» مطرح شد، در این بخش منظور از بعد زیبایی شناختی، تأثیر بعد کالبدی ابنیه در منظر شهری است. البته ذکر این نکته ضروری است که منظور از بعد کالبدی ابنیه، فرم خود این نوع ابنیه به تنهایی نیست، بلکه تأثیر این ابنیه در منظر شهری است، زیرا در این تحقیق بحث فرصت‌ها و تهدیدها در منظر شهری مطرح است. وجه محسوس فضا شامل مواردی همچون چشم‌نوازی کالبد فضا یا ترکیب بندی، کیفیت رنگ و مصالح از مواردی است که در مطالعات زیبایی شناسی منظر شهری (البته بعد کالبدی زیبایی شناسی) به طور عام به آن اشاره شده است. به این ترتیب، به طور خاص در بررسی زیبایی شناختی بناهای می‌توان ارتقاء کیفیت

بصری شهر شامل عواملی همچون حضور طبیعت در بدنه‌ها، استفاده مناسب از رنگ، توجه به نحوه اتصال بناها به همدیگر، توجه به اصول زیباشناسی کلاسیک نظیر تناسبات ریتم نظم هماهنگی و غیره، توجه به خط آسمان و خط زمین در جداره شهری، استفاده از سبک مناسب در طراحی بنا و استفاده صحیح از رنگ را مد نظر قرارداد نکته حائز اهمیت این است که بررسی عوامل زیبایی شناسی در منظر شهری در رابطه با خود بنا نیست بلکه در رابطه با پیوند بنا با محیط و زمینه است.

به عوامل موثر بر زیبایی منظر شهری مطلوب به شرح زیر می‌توان اشاره کرد:

۱. حاکمیت مظاهر زیبایی شناسانه مانند وزن، ریتم، وحدت، تنوع، تباین فضایی، وجود سلسله‌مراتب فضایی، نظم، تنوع، پیچیدگی و کیفیات هنری نظیر ترکیب و ریتم به منظر شهری هویت خاص و منحصر به فردی می‌بخشد.

۲. خط آسمان در حقیقت نیم‌رخ شهر در مقابل آسمان است جایی که آسمان و زمین به هم می‌رسند. می‌توان خط آسمان را با ساختمان‌های یادمانی یک شهر از قبیل گنبد یا مناره مساجد، شکل داد و بناها با ریتم و همگونی به شهر هویت ببخشد.

۳. اتصال بنا به جداره شهری و نحوه اتصال آن به زمین دارای اهمیت بسیاری می‌باشد و بهتر است به مسائل زیبایی شناسانه، سلسله‌مراتب و حریم در طراحی آن توجه گردد.

۴. توجه به اصول و ارزش‌های بومی و فرهنگی در طراحی نماها به جای تقلید از مدهای سطحی می‌تواند به طراحی‌های مناسب تری برای نماهای شهری منتهی گردد.

۵. جهت کنترل و هماهنگی نماهای شهری نهاد‌های قانون‌گذار باید به وضع قوانین متناسب با شرایط مناطق شهری پردازند و سعی در ایجاد نظم و اتحاد در جداره‌های شهری نمایند.

۶. استفاده از مصالح متناسب و بومی به گونه‌ای که



نمودار ۴. مولفه های موثر بر زیبایی شناسی منظر شهر؛ ماخذ: نگارنده، ۱۳۹۴.

- علاوه بر استحکام بتواند به ایجاد حس تعلق در مردم، نسبت به شهر کمک کند و بتوان با طراحی مناسب به القای زیبایی معنوی در کنار زیبایی مادی پرداخت.
۷. استفاده از پوشش گیاهی در بدنه های ساختمان می تواند به ایجاد طراوت و نشاط در محیط شهری
۸. توجه به ابعاد معنایی و نمادین رنگ ها در جداره بنا در کنار ابعاد مادی و کالبدی آن می تواند به ارتقا کیفیت مطلوب جداره ها کمک نماید.
۹. اتصال و همجواری متناسب بناها در جداره شهری اهمیت بسیار بالایی دارد به گونه ای که عدم توجه

به عملکرد آن‌ها می‌تواند مشکلات بسیاری را در بدنه‌های شهری ایجاد نماید. علاوه بر این در اتصال دو بنا باید به اصول زیبایی‌شناختی و ایجاد همگونی توجه کرد.

با بررسی معیارهای موثر بر عوامل زیباشناسی نمای شهری می‌توان به اصول زیر به عنوان معیارهای نهایی دست یافت:

۱. توجه به حضور طبیعت در جداره‌ها و بام بنا و توجه به مصالح طبیعی؛
۲. همجواری بناها با عملکردهای متناسب و توجه به اصول زیبایی‌شناسانه در ترکیب نماها؛
۳. بهره‌گیری از مصالح بومی و در نظر گرفتن مفاهیم اقلیمی؛
۴. در نظر گرفتن اصول زیبایی‌شناسی کلاسیک در طراحی و ترکیب نما؛
۵. استفاده مناسب از رنگ و در نظر گرفتن ابعاد مادی و معنایی رنگ در جداره‌ها؛ و
۶. توجه به ارزش‌ها و اصول برگرفته از فرهنگ و مبانی بومی در طراحی نما و منظر شهری.

#### ۶- تبیین مدل عملیاتی تحقیق

عملیاتی کردن مفاهیم به‌طور کلی فرایند پیوند دادن تعاریف مفهومی با فنون یا شیوه‌های ویژه، اندازه‌گیری است و این فنون یا شیوه‌های ویژه، تعریف عملیاتی سازه موردنظر است. منظور از تعریف عملیاتی تعریف برحسب عملکردهای ویژه‌ای است که پژوهشگر به انجام آن‌ها اقدام می‌کند، یک تعریف عملیاتی می‌تواند پرسشنامه پیمایشی، روشی برای مشاهده وقایع در محیط میدانی، روشی برای اندازه‌گیری محتوای نمادین در یک رسانه جمعی یا هر فرایند دیگری باشد که توسط پژوهشگر طی می‌شود و درواقع منعکس‌کننده و نمایانگر سازه انتزاعی است که به لحاظ مفهومی تعریف آن بیان شده است (حریری، ۱۳۸۵). در بررسی منظر محدوده مورد مطالعه می‌توان به مدل عملیاتی زیر در جهت بررسی فرضیه‌های پژوهش دست‌یافت، این مدل با اشاره به مفاهیم و مؤلفه‌های به‌دست‌آمده

در روند بررسی مبانی نظری پرداخته است با مشخص شدن این مؤلفه‌ها در فصل‌های بعد به آزمون فرضیه و بررسی آن بر روی نمونه موردی پرداخته شود.

نمودار ۵. مدل عملیاتی عوامل موثر بر زیبایی‌شناسی منظر شهری؛ ماخذ: نگارنده، ۱۳۹۴.

#### ۷- بررسی نمونه موردی

در این پژوهش با توجه به گستردگی موضوع و تاکید بر بررسی نمونه‌ای از فضاهای عمومی حدفاصل میدان مطهری تا خیابان اراک انتخاب شده است این خیابان با توجه به مجاورت با حرم مطهر حضرت معصومه و همین‌طور بناهای مذهبی دیگر نظیر مسجد امام حسن عسگری و مدرسه فیضیه دارای اهمیت بسیاری در شهر می‌باشد و هر روز جمعیت زیادی در این محور حضور دارند. این خیابان در حال حاضر با تغییراتی نسبت به گذشته هنوز به فعالیت خود ادامه می‌دهد و می‌توان با توجه به جریان داشتن فعالیت‌های اجتماعی، آموزشی، مذهبی، اقتصادی و فرهنگی در این راستا مفاهیم مدنظر پژوهش را در آن بررسی کرد.

شکل ۱. تصویر هوایی منطقه مورد مطالعه، ماخذ: نگارنده (۱۳۹۴).

#### ۷-۱ آزمون فرضیه اول تحقیق

با تدوین اصول و معیارهایی برگرفته از معماری ایرانی-اسلامی می‌توان گام مؤثری در تقویت وجوه هویتی، اعتلای ارزش‌های تاریخی و ایجاد حس هویت در شهر قم برداشت.

اثبات این ادعا از طریق رجوع به شواهد تجربی انجام شده است و بر اساس مدل عملیاتی تحقیق تحلیل داده‌ها بر اساس مشاهدات پژوهشگر در محیط به‌دست‌آمده است. در بخش مطالعات میدانی تحقیق، در مرحله اول مؤلفه‌های نظام هویتی کامل شرح داده شد. در نمونه موردی این پژوهش از طریق ثبت تصاویری در ساعات مختلف از فضاهای مختلف و سایر بخش‌های مرتبط با مؤلفه‌های نظریه و گردآوری آن‌ها در قابل جداولی به بررسی و تحلیل



پژوهش میدانی بر اساس متغیرهای مورد نظر که در مدل عملیاتی تحقیق به دست آمده است بعد از حضور در محدوده خیابان مورد نظر با استفاده از مشاهده هدفمند به شیوه یادداشت برداری، عکس و ترسیم کروکی برداشت شد. بر اساس مدل عملیاتی تحقیق در حد فاصل میدان مطهری تا تقاطع حجت حضور پیدا کرده و با ارزیابی مولفه‌ها امتیازاتی به صورت ضعیف، متوسط، خوب و عالی به هر مولفه داده خواهد شد.

### ۷-۱-۱ تحلیل محیط توسط پژوهشگر

با توجه به بررسی میدانی محور می توان به این نتیجه رسید که این محور پر اهمیت که به عنوان جداره مجاور حرم مطهر می باشد در حال حاضر نتوانسته است به واسطه سازماندهی نامناسبی که در آن وجود دارد به عنوان یک مولفه هویتی مناسب ایفای نقش نماید متأسفانه نمای ساختمان های این محور با اشفتگی و عدم توجه به نیاز های روزمره انسانی از قبیل عدم وجود نظم، حریم، سلسله مراتب، عدم احترام به فرهنگ بومی و هویت ایرانی اسلامی باعث ایجاد محیطی نامطلوب شده است. در بخش هایی از این محور کاربری های ناسازگاری مانند تعمیرگاه های اتومبیل و گاراژها باعث تزریق ترافیک بیشتر به این محور شلوغ شده و ساماندهی صورت نگرفته است. در کنار این موارد بسیاری از بناها با تغییراتی به مهمانسرا تبدیل شده اند و نماهای این بناها بدون هماهنگی با محیط طراحی شده اند.

### ۷-۱-۲ تحلیل محیط با استفاده از پرسشنامه

در این مرحله با مراجعه به استفاده کنندگان از فضا از مردم در رابطه با مولفه های تحقیق سوالاتی پرسیده شد. ابزار گردآوری داده ها پرسش نامه بود، همان گونه که اطلاعات جداول نشان می دهد. در خصوص متغیر جنسیت، واضح است که بیشترین فراوانی مشاهده شده مربوط به گروه زنان با حدود ۶۵ درصد هست. همچنین در بررسی مدرک تحصیلی مشخص شد. افراد دارای مدرک تحصیلی

آن ها پرداخته شده است. جمع آوری اطلاعات از طریق مشاهده (Observation) فراوانی حضور مردم در مسیر و در اوقات مختلف انجام شده است. در برخی از موارد این مشاهدات بدون جلب توجه افراد ثبت شده است که در آرشو تحقیق موجود است. سپس از میان این اطلاعات ثبت شده، بر اساس مؤلفه های اطلاعاتی دسته بندی شده است. همچنین در نهایت بر اساس مؤلفه های این نظریه در قالب نموداری ارزش گذاری شده است. داده های

## جدول ۲. بررسی ابعاد هویتی محور مورد مطالعه

<p>بررسی ابعاد هویتی منظر شهری (*ضعیف؛ **متوسط؛ ***خوب؛ ****عالی)</p>		
<p><b>نشانه ها</b></p>		
		
<p>حرم مطهر مسجد امام حسن عسگری میدان مطهری و بازار در این محدوده به عنوان نشانه هایی قوی در سطح شهر عمل می کند.</p>		
<p>***</p>		
<p><b>نظم و سلسله مراتب</b></p>		
		
<p>عدم وجود هماهنگی در جداره خیابان، بی نظمی در انتخاب مصالح و عدم هماهنگی طبقات ساختمان ها جداره خیابان روبروی حرم مطهر را به ملقمه ای از عوامل بروز بی نظمی بدل کرده است.</p>		
<p>*</p>		
<p><b>حریم</b></p>		
		
<p>حریم مجور روبروی حرم مطهر به هیچ عنوان رعایت نشده است. تداخل مسیر سواره و پیاده موجب ایجاد معضلات ترافیکی شده است و عدم توجه به مجاورت مکانی باعث ایجاد فضاهایی با عملکرد نامناسب در این مسیر شده است</p>		
<p>*</p>		
<p><b>تناسب فضا- بارزش های فرهنگی و ویژگی های انسان</b></p>		
		
<p>عدم توجه به هویت و فرهنگ ایرانی اسلامی در جداره ها مشهود می باشد و متاسفانه به ذوق زیباشناسی و نیازهای روحی انسان در کنار نیازهای عملکردی توجه ای نشده است.</p>		

مدیریت شهری

فصلنامه مدیریت شهری  
Urban Management  
شماره ۴۷ تابستان ۹۶  
No.47 Summer 2017

۲۶۷

*		
<b>توجه به نیازهای انسانی</b>		
		
<p>بخشی از نیازهای عملکردی افراد در محور با استفاده از امکاناتی پاسخ داده شده و با توجه به مجاورت با حرم مطهر نیازهای معنوی مردم اغنا می گردد ولی متأسفانه جداره ها نتوانسته اند خود را با محیط حرم مطهر هماهنگ نمایند.</p>		
**		
<b>توجه به غنای حسی</b>		
		
<p>در این محور متأسفانه غنای حسی به اشفتگی بدل شده است به هیچ کدام از حواس بینایی شنوایی لامسه چشایی و بساویب توجه نشده و با توجه به وجود زشتی ها و نا هماهنگی های بسیاری که در جداره ها و محیط طراحی نشده این محور وجود دارد صرفاً محدوده مجاور حرم نتوانسته اند پاسخگوی غنای حسی محیط باشند.</p>		
*		
<b>عدم تقلیدی بودن و تداوم تاریخی</b>		
		
<p>طراحی های مجاور حرم مطهر با توجه به سبک معماری حرم مطهر اسلامی می باشد ولی در جداره خیابان اکثر موارد معماری دوره مدرن در نماها ظاهر شده و با توجه به قدیمی بودن این بنا ها در بازسازی های معاصر از نماهای جدیدی مانند کامپوزیت و سیمان و حتی استفاده از نماهای سنتی مشاهده می شود. در یک جمع بندی نمای جداره خیابان در این محور هماهنگی و نظم نداشته و دارای تداوم تاریخی و اصالت نمی باشد.</p>		

مشاهده نمود که بسیاری از مولفه ها در این محور وجود ندارد و استفاده کنندگان نیز به این موارد اشاره نموده اند.

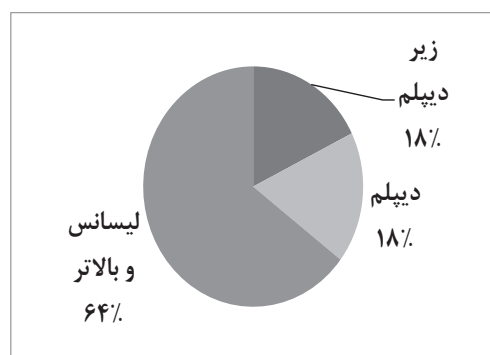
#### ۲-۷ آزمون فرضیه دوم تحقیق

استخراج قوانین متناسب و بومی برای شهر قم

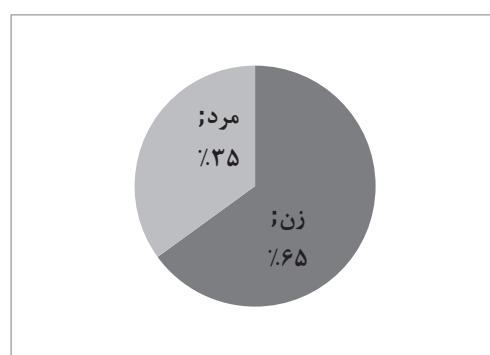
لیسانس و بالاتر با حدود ۶۴ درصد بیشترین فراوانی و زیر دیپلم و دیپلم هرکدام با کمترین فراوانی مشاهده شده را تشکیل داده اند.

#### تحلیل داده ها

در بررسی مولفه های موثر بر هویت فضا می توان



نمودار ۷- متغیر تحصیلات جامعه آماری



نمودار ۶- متغیر جنسیت جامعه آماری

جدول ۳- تحلیل داده ها (نگارنده)

مؤلفه	درصد فراوانی			
	خیبر	کم	متوسط	زیاد
بهره گیری از ویژگی های تاریخی	۶۶٪	۲۶٪	۶٪	*
بهره از مؤلفه های مذهبی و معماری ایرانی اسلامی	۷۷٪	۲۳٪	*	*
نماد پردازی	۷۳٪	۲۷٪	*	*
توجه به مؤلفه های زیبایی شناسی	۹۳٪	۷٪	*	*
بومی گرایی	۸۰٪	۲۰٪	*	*
احترام به فرد	۸۶٪	۱۴٪	*	*

و ترسیم کروکی برداشت شد و در نتیجه نهایی در قالب جداول ۴ بررسی و تحلیل می‌گردد. در ادامه برای تکمیل اطلاعات در جهت اثبات فرضیه پرسشنامه هایی تدوین می‌گردد و با استفاده از نرم افزار SPSS مورد ارزیابی قرار می‌گیرد. با بررسی میدانی محور می‌توان مشاهده نمود که بسیاری از معیارهای مناسب برای عملکرد بهینه در این محور یافت نمی‌شود و عدم ساماندهی خدمات موجود در این محور موجب ایجاد اختلال عملکردی و ایجاد آشفتگی فضایی شده است. از منظر کالبدی نیز عدم طراحی مناسب و هماهنگ جداره ها و استفاده نامناسب از سبک ها و طرح های مد روز موجب ایجاد نماهایی نامناسب و به هم ریخته در این محور شده است. متأسفانه در چند سال اخیر صرفاً ضوابط تعداد طبقات را کنترل کرده و به نحوه استفاده از مصالح و سبک حاکم بر نماها

می‌تواند در بالا بردن کیفیت و در ارتقا عملکردی و کالبدی جداره های شهری مؤثر باشد. اثبات این ادعا از طریق رجوع به شواهد تجربی انجام شده است و بر اساس مدل عملیاتی تحقیق تحلیل داده‌ها بر اساس مشاهدات پژوهشگر در محیط به دست آمده است. در بخش مطالعات میدانی تحقیق، در مرحله اول مؤلفه های نظام عملکردی و کالبدی کامل شرح داده شد. در نمونه موردی این پژوهش از طریق ثبت تصاویری در ساعات مختلف از فضاهای مختلف و سایر بخش‌های مرتبط با مؤلفه‌های نظریه و گردآوری آن‌ها در قابل جداولی به بررسی و تحلیل آن‌ها پرداخته شده است. داده‌های پژوهش میدانی بر اساس متغیرهای مورد نظر که در مدل عملیاتی تحقیق به دست آمده است بعد از حضور در محدوده خیابان مورد نظر با استفاده از مشاهده هدفمند به شیوه یادداشت برداری، عکس

## جدول ۴- بررسی ابعاد کارکردی و کالبدی منظر شهری مطلوب در نمونه مورد مطالعه

بررسی ابعاد کارکردی و کالبدی منظر شهری	
<b>حضور طبیعت</b>	
	
<p>درختان نیز همانند بناها منجر به ایجاد یک سبک معماری گیاهی می گردند. عناصر طبیعی موجود در محور شامل رودخانه و فضای سبز جداره راه ها و پارکی کوچک می باشد که متأسفانه مهمترین المان طبیعی یعنی رودخانه در حال حاضر به مسیر حرکت خودرو تبدیل شده است. پوشش گیاهی جداره ها نیز ترکیبی از درختان اکالیپتوس و کاج می باشند که بدون نظم و طراحی مناسبی هستند و نتوانسته به نقش خود در ایجاد طراوت و نشاط کمکی نماید.</p>	
**	
<b>همجواری مناسب بناها</b>	
	
<p>عدم همجواری مناسب عملکردها موجب شده است تا التقاطی از عملکردهای نامنجان مانند هتل، خدماتی، تعمیرگاه، فروشگاه، اداری و غیره در کنار هم موجب بروز مشکلات بسیاری برای افراد در این منطقه گردد.</p>	
*	
<b>توجه به خط آسمان</b>	
	
<p>با توجه به مجاورت با حرم تمام بناها در محدودیت ارتفاع مشخصی احداث شده اند و با یک تراز ارتفاعی مناسب جانمایی شده اند. در مقابل حرم مطهر، مدرسه فیضیه و مسجد امام حسن عسگری به عنوان نقطه عطف در جبهه مقابل آن قرار دارد.</p>	
***	
<b>تناسب جنس و رنگ مصالح با محیط</b>	
	
<p>عدم تناسب در جنس مصالح و استفاده از رنگ های نامناسب در جداره ها مشاهده می شود. استفاده از مصالحی مانند آهن کامپوزیت، اجر، شیشه، کاشی، سنگ و انواع مصالح در تنوع نامناسب و غیر هماهنگی به چشم می آید.</p>	

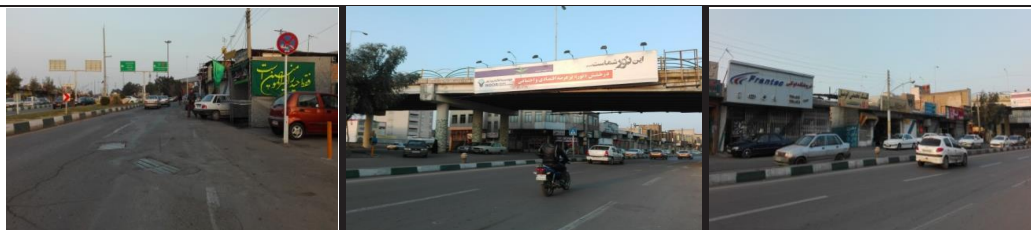
مدیریت شهری

فصلنامه مدیریت شهری  
Urban Management  
شماره ۴۷ تابستان ۹۶  
No.47 Summer 2017

۲۷۰

\*  
\*\*

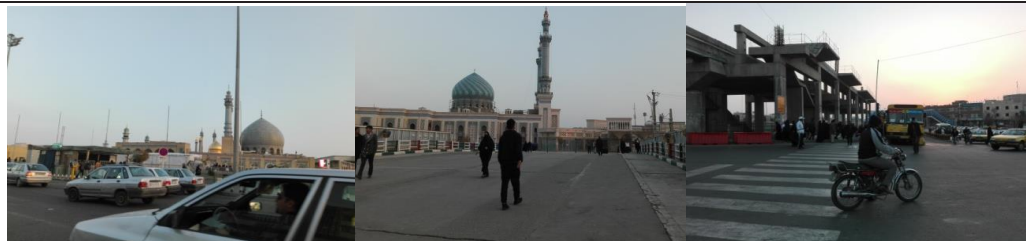
### تأسیسات و تجهیزات شهری



تبلیغات عنصری بارز در میان وسایل خدماتی معاصر در شهر است. تجهیزات تبلیغی موجب فروش تجهیزات شهری یا تولیدات مؤسساتی می شود که آن ها را نصب کرده اند. گر چه تبلیغات به خودی خود مذموم نیست (یک تابلوکه به درستی در میان تجهیزات شهری مستقر شود، نسبت به اعلانات و آگهی هایی که بی رویه نصب شده اند و چهره شهر را در بسیاری نقاط زشت می کنند، ارجحیت دارند)

\*\*

### وجود نشانه های آشنا در محیط



نشانه های بسیاری در این منطقه از شهر وجود دارد از نشانه های تاریخی و فرهنگی و مذهبی تا نشانه هایی از تکنولوژی مدرن مانند مونوریل در این منطقه از شهر وجود دارد.

\*\*\*

### نحوه قرار گیری عملکردها در جداره ها



عملکرد هایی نظیر هتل اقامتی تجاری مذهبی خدماتی و گاراژهای تعمیر خودرو مراکز حمل و نقل در این محدوده واقع شده اند و بسیاری از این خدمات مانند تعمیرگاه ها به عنوان یک فعالیت ناسازگار باید از این منطقه به جای مناسبی منتقل گردد.

# مدیریت شهری

فصلنامه مدیریت شهری  
Urban Management  
شماره ۴۷ تابستان ۹۶  
No.47 Summer 2017

۲۷۱

\*\*

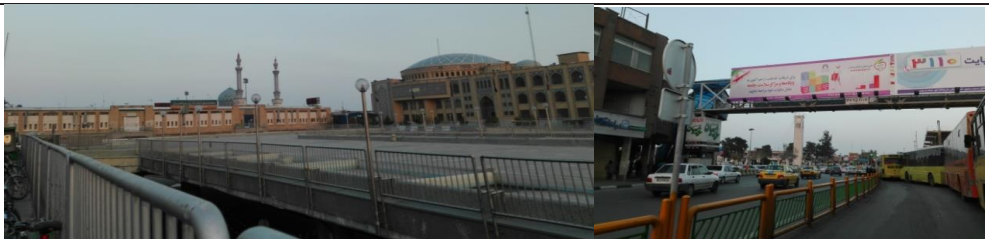
### اهمیت فضاهای شهری و مراکز جمعی



مراکز و مکان های اصلی شهر مانند حرم مطهر و اماکن زیارتی بسیاری در این خیابان واقع شده است که نقش موثری در ایجاد تعلق به مکان ایفا می کند ولی خود جداره ها به عنوان فضای مجاور حرم نقش موثری در ایجاد فضاهای با کیفیت جمعی بازی نکرده اند

\*\*\*

### دسترسی پذیری فضاها



شلوغی و ترافیک همیشگی در خیابان های اطراف حرم مطهر و بخش مرکزی شهر باعث یک طرفه شدن بسیاری از خیابان ها شده است . علاوه بر این متاسفانه مکان حرکت پیاده تعریف درستی ندارد و با توجه به بساط دستفروشان، عرض کم معابر، نبودن نشانه های ملموس و مبلمان مناسب شهری پیاده شرایط مناسبی را ندارد.

\*\*

## مدیریت شهری

فصلنامه مدیریت شهری  
Urban Management  
شماره ۴۷ تابستان ۹۶  
No.47 Summer 2017

۲۷۲

بازنگری اساسی در جداره های این خیابان از منظر زیباشناسی و طراحی اصولی صورت پذیرد.

### تحلیل محیط با استفاده از پرسشنامه

در این مرحله با مراجعه به استفاده کنندگان از فضا از مردم در رابطه با مولفه های تحقیق سوالاتی پرسیده شد. ابزار گردآوری داده ها پرسش نامه بود، همان گونه که اطلاعات جداول نشان می دهد. در خصوص متغیر جنسیت، واضح است که بیشترین فراوانی مشاهده شده مربوط به گروه مردان با حدود ۸۰ درصد هست. همچنین در بررسی مدرک تحصیلی مشخص شد. افراد دارای مدرک تحصیلی لیسانس و بالاتر با حدود ۲۶ درصد بیشترین فراوانی و زیر دیپلم هرکدام با کمترین فراوانی مشاهده شده را تشکیل داده اند.

نظارتی وجود نداشته است و نتیجه آن را امروز به صورت سیمایی نامناسب در این محور مشاهده می کنیم.

با توجه به اهمیت خاص این محور و مجاورت آن به حرم مطهر هر روز بسیاری از افراد از نقاط مختلف ایران و جهان به این محدوده مراجعه می کنند. با توجه به اهمیت سیمای شهر و تاثیر آن بر شناخت هویت و فرهنگ باید توجه بسیاری به بهسازی این محور و هماهنگی آن با محیط انجام گردد. منظر شهر علاوه بر ابعاد کالبدی دارای ابعاد عاطفی و روانی نیز می باشد و جداره های شهری می توانند با تاثیر بر روح افراد بر رفتار آن ها نیز تاثیر گذارند. لذا با توجه به اهمیت تاریخی و عقیدتی این محور و اهمیت جداره ها از نظر پاسخگویی به نیاز های جسمی و روحی انسان باید



نمودار ۸. متغیر جنسیت جامعه آماری و نمودار ۹. متغیر تحصیلات جامعه آماری؛ ماخذ: یافته های تحقیق.

جدول ۵. تحلیل داده ها؛ ماخذ: یافته های تحقیق.

درصد فراوانی				مولفه
زیاد	متوسط	کم	خیر	
۰	٪۷	٪۲۰	٪۷۳	استفاده مناسب از پوشش گیاهی
۰	٪۱۰	٪۳۰	٪۶۰	کیفیت مصالح
٪۱۵	٪۱۵	٪۱۵	٪۵۵	استفاده مناسب از مبلمان شهری
۰	٪۱۴	٪۳۳	٪۵۳	کیفیت رنگ
۰	٪۶	٪۲۶	٪۶۶	اصول زیبایی شناسی
٪۶۶	٪۱۳	۰	٪۲۱	توجه به نشانه ها
٪۴۱	٪۱۳	٪۱۳	٪۳۳	تامین عملکردها
٪۲۶	٪۱۳	٪۲۰	٪۴۱	تناسب عملکردها در این راسته
٪۱۴	٪۱۳	٪۲۰	٪۵۳	سهولت در تردد پیاده و سواره
٪۱۶	٪۱۴	٪۲۰	٪۴۰	امنیت
۰	٪۱۴	۰	٪۸۶	مبلمان مناسب

### تحلیل داده ها

در این تحقیق به کمک نرم افزار SPSS۱۶ انجام پذیرفته است. ضریب قابلیت اتکایی سوالات محاسبه و ضریب  $a=0/96$  حاصل گردید. با توجه به اینکه حدنصاب و بنیاد قابلیت اتکایی عدد  $0/7$  است عدد  $0/96$  ضریب بسیار رضایت بخش و قابل قبولی است که دلالت بر اعتبار بالای پرسش نامه تحقیق حاضر دارد. لذا نتایج حاصل از تجزیه و تحلیل آن قابلیت اتکایی بالایی داشته به عنوان یافته علمی مورد قبول تلقی می گردند. با بررسی نظر استفاده کنندگان می توان مشاهده نمود که بسیاری از آن ها تا حدی عملکردهای

قابلیت اعتمادی پایایی یکی از ویژگی های فنی ابزار اندازه گیری است. در این تحقیق به منظور تعیین پایایی آزمون از روش آلفای کرون باخ استفاده گردیده است. این روش برای محاسبه همابستگی درونی ابزار اندازه گیری که خصیصه های مختلف را اندازه گیری می کند به کار می رود قبل از تجزیه و تحلیل یافته ها قابلیت اتکایی پرسش نامه ها و سؤال ها مورد ارزیابی قرار گرفت. هدف از این ارزیابی بررسی میزان دقت و نارسایی هر سؤال و نشان دادن نقاط ضعف قوت و اعتبار پرسش نامه است. ارزیابی قابلیت اتکایی

## ضوابط کنترل طراحی و نظارت بر اجرای نماهای شهری



نمودار ۱۰. ضوابط کنترل طراحی و نظارت بر اجرای نماهای شهری؛ ماخذ: نگارنده، ۱۳۹۴

مطالعه فلسفه و مبانی نظری اسلامی برای دستیابی به هویت ایرانی اسلامی و اجتناب از تفکر مدرنیته موضوعاتی است که در تحقق هویت فرهنگ ایرانی اسلامی در نماهای شهری معاصر ایران مفید خواهد بود. لذا در جهت ایجاد هماهنگی با ویژگیهای ارزشمند معماری ایرانی و تکیه بر هویت و ویژگیهای بومی معماری عواملی مانند، ارتقاء کیفی نما و منظر شهری منطقه و ساماندهی نماهای شهری و جلوگیری از ایجاد آشفتگی بصری با تکیه بر معماری زمینه گرا، ایجاد هماهنگی با شرایط اقلیمی، توجه به ایمنی اجرا و افزایش کیفیت معماری و نظارت حداکثری بر خدمات مجریان و مهندسان طراح و ناظر معماری می تواند موثر باشد (نمودار ۱۰) تا بدین وسیله بتوان در جهت طراحی مناسب در جداره های شهری گام برداشت و به ارتقا هویت بومی کمک نمود.

### منابع و ماخذ

بهزادفر، مصطفی (۱۳۸۷) واژه نامه مفاهیم طراحی شهری، طرح تحقیقاتی انجام شده در مرکز مطالعاتی و تحقیقاتی شهرسازی و معماری.  
محمودی، امیر سعید (۱۳۸۵) منظر شهری: مروری بر چند نظریه. فصلنامه آبادی. شماره ۵۳.  
محمودی، امیر سعید (۱۳۸۵) تبیین عوامل مؤثر در ساماندهی سیمای شهری: تدوین و پیش نویس ضوابط هماهنگ سازی سیمای شهری در شهرهای دو منطقه کویری و خزری از شش منطقه اقلیمی

موجود را کافی و مناسب می دانند ولی اعتقاد دارند بسیاری از این عملکردها نا مناسب برای استقرار در این خیابان می باشد افراد نسبت به کیفیت فضایی نظر مناسبی ندارند و مسلماً باید در جهت اصلاح وضعیت پوشش گیاهی و کیفی سازی جداره های این خیابان اقدامات موثری رخ دهد.

### ۸- نتیجه گیری و جمع بندی

تا زمانی که نگرش به شهر و فرهنگ نهادینه نشده و از حالت قانون مدون و لازم الاجرا به عرف های جاری میان مردم بدل نشود، تحقق امر چندان موفق نخواهد بود. در این راستا توجه شهرداری ها، سازمان های نظام مهندسی، وزارت مسکن و دیگر ارگان های موثر در شکل گیری معماری و شهرسازی، در طراحی نماهای ساختمان های مزبور با هویت ایرانی اسلامی به عنوان مرجع مناسب برای طراحی و هماهنگ سازی نماهای شهری و توجه به طرح های راهبردی به جای طرح های ساختاری در طراحی نماهای شهری ضروری است. علاوه بر آن آموزش های مردمی، تبلیغات فرهنگ خودی و پرهیز از تبلیغ فرهنگ بیگانه، توسعه تولیدات بومی به لحاظ کمی و کیفی، ضرورت توجه دانشکده های معماری و شهر سازی و مجلات معتبر سطح کشور به موضوع معماری بومی برگزاری دوره های آموزشی و مسابقات معماری، در به کار بردن مصالح بومی و ایجاد طرح های متنوع با استفاده از مصالح بومی، توجه به موضوع مشارکت مردمی،

مدیریت شهری

فصلنامه مدیریت شهری  
Urban Management  
شماره ۴۷ تابستان ۹۶  
No.47 Summer 2017

۲۷۴

rural landscapes. *Landscape and Urban Planning* Vol 69. Pp. 115 – 125.

Appleyard, Donald (1965). "Motion, sequence and the city", in: Kepes, Gyorgy (1965). *The Nature and Art of Motion*, New York: Braziller.

Beardsley, Monroe (1958). *Aesthetics*. New York: Harcourt.

Bishop I.D. B. Rohrmann (2003) Subjective responses to simulated and real environments: a comparison. *Landscape and Urban Planning* Vol. 65. Pp. 261-277.

Bostanci, Seda and Mehmet Ocakci (2011). "Innovative approach to aesthetic evaluation based on entropy", *European Planning Studies*, vol. 19, pp. 705-723.

Chen, Bo, Ochieng A. Adimo, Zhiyi Bao (2009) Assessment of aesthetic quality and multiple functions of urban green space from Hangzhou Flower Garden, China. *Landscape and Urban Planning* Vol. 93. Pp. 76-82.

Chon, Jinhyung, C. Scott Shafer (2009) Aesthetic Responses to Urban Greenway Trail Environments. *Landscape Research* 34:1, 83-104.

Galindo, Ma Paz and Ma Carmen Hidalgo (2005). "Aesthetic preferences and the attribution of meaning: Environmental of urban scenes", *International Journal of Psychology*, vol. categorization processes in the evaluation 40, issue 1, pp. 19-27.

Gifford, Robert, Donald Hine, Werner Muller-Clemm, D'Arcy Reynolds, Kelly Shaw (2000). "Decoding modern architecture: A Lens the Aesthetic Differences of Architects and Laypersons", *Model Approach for Understanding Environment and Behavior*, vol. 32, no. 2, pp. 163-187.

Greene, Sherwin (1992) "Cityshape Communicating

کشور، مجلدات اول و یازدهم، طرح پژوهشی مرکز مطالعاتی و تحقیقاتی شهرسازی و معماری وزارت مسکن و شهرسازی.

محمودی، امیر سعید (۱۳۸۹) نظرگاه منظر شهری، مجله تخصصی منظر، انتشارات پژوهشکده منظر، شماره ۱۱، ابان و اذر.

رضازاده، راضیه (۱۳۸۶) اصول و معیارهای ساماندهی و ضوابط و مقررات سیمای شهری، طرح تحقیقاتی انجام شده در مرکز مطالعاتی و تحقیقاتی شهرسازی و معماری سند اصلی مصوب طرح جامع شهر تهران گلکار، کورش (۱۳۷۹) مؤلفه‌های سازنده کیفیت طراحی شهری، نشریه علمی پژوهشی صفا، شماره ۳۲، صص ۳۸-۶۵

گلکار، کورش (۱۳۸۲) از تولد تا بلوغ طراحی شهری، نشریه علمی پژوهشی صفا، شماره ۳۶، صص ۲۳-۸. گلکار، کورش (۱۳۸۷) محیط بصری شهر: سیر تحول از رویکرد تزیینی تا رویکرد پایدار، مجله علوم محیطی، سال ششم، شماره ۲.

محمودی، امیر سعید (۱۳۸۵) تبیین عوامل مؤثر بر ساماندهی سیمای شهری: تدوین و پیش نویس ضوابط هماهنگ سازی سیمای شهری در شهرهای دو منطقه کویری و خزری از شش منطقه اقلیمی کشور، مجلدات اول و یازدهم، طرح پژوهشی مرکز مطالعاتی و تحقیقاتی شهرسازی و معماری وزارت مسکن و شهرسازی.

لینچ، کوین (۱۳۷۳) طرح شهر و نما ظاهر شهر، مقالاتی در باب شهر و شهرسازی، ترجمه مزینی، دانشگاه تهران.

ابل، کریس (۱۳۸۷) معماری و هویت، ت: فرح حبیب، انتشارات دانشگاه آزاد اسلامی واحد علوم و تحقیقات.

Appleton, Jay (1975). "Landscape Evaluation: The Theoretical Vacuum", *Transactions of the Institute of British Geographers*, no. 66, pp. 120-123.

Arriaza M., J.F. Cañas-Ortega, J.A. Cañas-Madueño, P. Ruiz-Aviles (2004) Assessing the visual quality of

- and Evaluating Community Design.” *Journal of the American Planning Association*. 58:2, 177-189.
- Gombrich, Ernst (1984). *The Sense of Order*, Ithaca: Cornell University Press.
- Greenberg, Clement (1965). “Modernist painting”, *Art and Literature*, vol. 4. pp. 193-201.
- Holm, Ivar (2006). *Ideas and beliefs in architecture and industrial design*, Oslo: Oslo School of architecture and design.
- Kaplan, Stephen (1987). “Aesthetics, affect, and cognition: environmental preference from an evolutionary perspective”, *Environment and Behavior*, vol. 19, pp. 3-32.
- Kaplan, Rachel and Stephen Kaplan (1989). *The experience of nature: a psychological perspective*, Cambridge: Cambridge University Press.
- Rorty, Richard (1990). *Objectivity, relativism, and truth: Philosophy Papers*, Cambridge: Cambridge University Press.
- Schmidhuber, Juergen (1997). “Low complexity art”, *Leonardo*, vol. 30. pp. 77-103.
- Smardon, Richard (1988). “Perception and aesthetics of the urban environment: review of the role of vegetation”, *Landscape and Urban Planning*, no. 15, pp. 85-106
- Solomon, Robert (2005). “Subjectivity”, in: Honderich, Ted (2005). *Oxford Companion to Philosophy*, Oxford: Oxford University Press.
- Vahdani, Behnam, H. Iranmanesh, M. Mousavi and M. Abdollahzade (2012). “A locally linear neuro-fuzzy model for supplier selection in cosmetics industry”, *Applied Mathematical Modelling*, vol. 36, Issue 10, pp. 4714-4727.
- Van Den Berg, Agnes E. Charles A. J. Vlek, J. Frederick Coeterier (1998) *Group Differences in the Aesthetic Evaluation of Nature Development Plans: A Multilevel Approach*. *Journal of Environmental Psychology*. Vol. 18, Pp. 141–157.
- Whitfield, Allan and John Wiltshire (1982). “Design training and aesthetic evaluation: An intergroup comparison”, *Journal of Environmental Psychology*, no. 2, pp. 109-1
- Leicester city council .2007. *Tall Buildings Supplementary Planning Document*.
- Mayor of London.2001. *Interim strategic planning guidance on tall buildings, strategic views and the skyline in London*.
- Short, Michael .2007. *Assessing the impact of proposals for tall buildings on the built heritage: England's regional cities in the 21st century*.
- Tavernor, Robert. 2007. *Visual and cultural sustainability: The impact of tall buildings on London*, *Landscape and Urban Planning* 2007. 2–12.
- Zacharias, J.1999. *Preferences for view corridors through the urban environment*, *Landscape and Urban Planning* vol.43 p. 217-225.
- Westminster City Hall.2009. *Views and Tall Buildings, City Management Plan briefing notes*.
- Crow,Thomas .Brown,Terry .Young, Raymond De(2006), *The Riverside and Berwyn experience:Contrasts in landscape structure, perceptions of the urban landscape, and their effects on people* , *Landscape and Urban Planning* ,Vol 75,p: 282.

مدیریت شهری

فصلنامه مدیریت شهری  
Urban Management  
شماره ۴۷ تابستان ۹۶  
No.47 Summer 2017

۲۷۶